

דו"ח תמותת ילדים ובני נוער

מהיפגעות בלתי מכוונות

בשנת 2014

נתונים מתוך המערך הלאומי לנתוני היפגעות ובטיחות ילדים

מאגר - 'תיעוד היפגעויות מהתקשורת'

הדו"ח בוצע על ידי ארגון 'בטרם' לבטיחות ילדים

נטלי ניר

אושרי וויס

מספר פרסום: 1094

ינואר 2015

המערך הלאומי לנתוני היפגעות ובטיחות ילדים (NAPIS)

תוכן העניינים:

2	רשימת לוחות
3	רשימת תרשימים
4-5	מטרת הדוח ותכולתו
6	עיקרי הממצאים
7-8	מגזר (לאום)
8-11	קבוצות גיל
12-13	מנגנון ההיפגעות
14-15	מקום ההיפגעות
16	פערים חברתיים-כלכליים
17-18	מחוז ההיפגעות
19-20	הקשר בין עונות השנה והסיכון לתמותה

רשימת לוחות:

20	לוח 1: תמותה עקב היפגעות לא מכוונת בגילאי 0-17 לפי חודשי השנה, במספרים מוחלטים, בשנים 2008-2014
----	---

רשימת תרשימים:

- 6 תרשים 1: מגמות בשיעור מקרי התמותה עקב היפגעות לא מכוונת, ממוצע נע דו-שנתי, שיעור ל-100,000, 2008-2014
- 7 תרשים 2: שיעור מקרי התמותה עקב היפגעות לא מכוונת לפי לאום הילד, שיעור ל-100,000, 2008-2014
- 8 תרשים 3: מגמות בשיעור מקרי התמותה עקב היפגעות לא מכוונת לפי לאום הילד, ממוצע נע דו-שנתי, שיעור ל-100,000, 2008-2014
- 9 תרשים 4: התפלגות מקרי תמותה עקב היפגעות לא מכוונת בגילאי 0-17, לפי קבוצות גיל, באחוזים, ממוצע השנים 2008-2014
- 10 תרשים 5: התפלגות מקרי תמותה מתאונות דרכים בחלוקה לקבוצות גיל, לפי סוג תאונת הדרכים, מספרים מוחלטים, סה"כ לשנים 2008-2014
- 11 תרשים 6: התפלגות מקרי תמותה מתאונות שאינן תאונות דרכים בחלוקה לקבוצות גיל, לפי סוג התאונה, מספרים מוחלטים, סה"כ לשנים 2008-2014
- 12 תרשים 7: התפלגות מקרי תמותה עקב היפגעות לא מכוונת בגילאי 0-17 לפי מנגנון ההיפגעות, באחוזים, שנים 2012-2014
- 14 תרשים 8: התפלגות מקרי תמותה עקב היפגעות לא מכוונת בגילאי 0-17 לפי מקום היפגעות, באחוזים, שנים 2008-2014
- 16 תרשים 9: סיכון לתמותה עקב היפגעות לא מכוונת בגילאי 0-17 לפי רמה חברתית-כלכלית של יישוב המגורים (מקובץ ל-3 רמות) ולפי לאום, שיעור ל-100,000, ממוצע השנים 2008-2014
- 18 תרשים 10: סיכון לתמותה עקב היפגעות לא מכוונת בגילאי 0-17 לפי מחוז ולפי לאום, שיעור ל-100,000, ממוצע השנים 2008-2014
- 19 תרשים 11: תמותה עקב היפגעות לא מכוונת בגילאי 0-17 לפי עונות השנה, באחוזים, ממוצע השנים 2008-2014

מטרת הדו"ח ותכולתו

דו"ח זה כולל נתוני תמותת ילדים ובני נוער בגילאי 0-17 מהיפגעות בלתי מכוונת, עדכניים לשנת 2014, כפי שנאספו בארגון 'בטרם' לבטיחות ילדים באמצעות מאגר 'תיעוד היפגעות מהתקשורת', כחלק מהמערך הלאומי לנתוני היפגעות ובטיחות ילדים. למאגר זה ישנם מספר מאפיינים ייחודיים, בנוסף על נתוני התמותה של ילדים כתוצאה מהיפגעות בלתי מכוונת שמפורסמים על ידי הלשכה המרכזית לסטטיסטיקה:

- **עדכניות:** בדו"ח זה נכללים נתונים על שנת 2014 כולה, בעוד שבמסגרת מערך הנתונים של הלשכה המרכזית לסטטיסטיקה ושיטות האיסוף, הקידוד והסימול הנהוגים בה, נתוני הלשכה בשנה זו מעודכנים לשנת 2012. לנתונים עדכניים ישנה חשיבות רבה לניתוח מגמות בהיפגעות והן תורמות לשימות של הנתונים ככלי למקבלי ההחלטות.
- **מלאות:** בניגוד לחשש שעשוי לעלות מכך שנתונים שנאספו מכלי התקשורת יהיו חלקיים בלבד ולא ייצגו באופן נאמן את תופעת ההיפגעות, השוואה של נתוני מאגר התקשורת של ארגון 'בטרם' ונתוני הלשכה המרכזית לסטטיסטיקה על תמותה מהיפגעות בלתי מכוונת של ילדים ובני נוער בשנים 2008-2010 (כל השנים שקיים לגביהן איסוף חופף של שני המאגרים) מעלה שבכל אחת משלושת השנים מספר מקרי התמותה במאגר התקשורת של ארגון 'בטרם' עולה בצורה משמעותית על מספר המקרים שסווגו שנגרמו כתוצאה מהיפגעות בלתי מכוונת בידי הלשכה המרכזית לסטטיסטיקה. מכיוון שנתוני המאגר של ארגון 'בטרם' עוברים בקרה קפדנית בכדי למנוע סיווג מוטעה של מקרי תמותה ובכדי למנוע כפילות ברישום מקרי התמותה אנחנו מאמינים שהסיבה לפערים בין המאגרים אינה דיווח עודף של מקרים במאגר של ארגון 'בטרם' אלא סיווג חסר של מקרי תמותה של ילדים ובני נוער מהיפגעות בלתי מכוונת בנתוני הלשכה המרכזית לסטטיסטיקה. מלאות נתוני המאגר בארגון 'בטרם' מהווה יתרון מבחינת הצגת מידע מהימן על היקף תופעת ההיפגעות הבלתי מכוונת של ילדים בישראל.
- **העמקה:** מאגר התמותה של ארגון 'בטרם' נבנה על בסיס סטנדרט ה-MDS (Minimal Data Set) המומלץ על ידי ארגון הבריאות העולמי להבנת 'נסיבות ההיפגעות'. שימוש בפורמט זה מאפשר אפיון מעמיק של נסיבות התאונה ובכלל זה כולל מידע על מקום ההיפגעות (בית, דרכים, מרחב ציבורי וכדומה) ועל המוצר המעורב בתאונה. יתרונו של המאגר מבחינה זו מנוצל בדוח בכדי להציג מידע מפורט

המערך הלאומי לנתוני היפגעות ובטיחות ילדים (NAPIS)

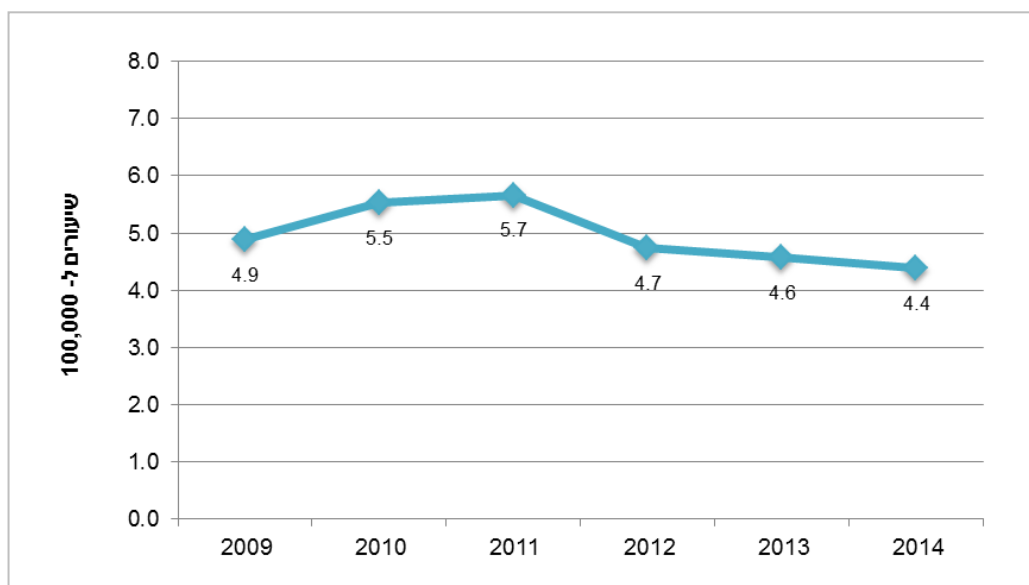
ומעמיק על נסיבות התאונה באופן העשוי לתרום לפיתוח מאמצי מניעה ממוקדים ויעילים יותר.

הדו"ח כולל נתונים מהשנים 2008 עד 2014, ומתייחס להיקף תופעת התמותה, סוגי היפגעות, מקום ההיפגעות, היבטים סוציו-אקונומיים, ופילוח על פי אזורים גיאוגרפיים (מחוזות). הדו"ח נפתח בפרק המתאר את עיקרי הממצאים תוך התייחסות לסיבות ההיפגעות, מקום ההיפגעות, מחוז ההיפגעות של הילד ופערים בין ערבים ליהודים ובין ילדים המתגוררים ביישובים מרמה חברתית-כלכלית נמוכה לילדים המתגוררים ביישובים מרמה חברתית-כלכלית בינונית וגבוהה. כמו כן הפרק כולל ההתייחסות למגמות בשיעורי ההיפגעות לאורך השנים ובהשפעה של עונות השנה על הסיכון להיפגעות. הפרקים בהמשך הדו"ח מתייחסים בפירוט לכל אחד מהנושאים שפורטו לעיל.

עיקרי ממצאים

- בשנת 2014 דווח על 118 מקרי מוות של ילדים ובני נוער מהיפגעות בלתי מכוונות. שני הגורמים העיקריים לתמותה בשנת 2014 הינם תאונות דרכים (42%) וטביעה (18%), המהווים יחד כ- 60% ממקרי התמותה שדווחו בתקשורת. גורמים נוספים לתמותה אשר שכיחותם שווה או עולה על 5% ממקרי התמותה המדווחים הינם: הרעלה / כווייה כתוצאה משריפה (7%), נפילה (6%) וחנק (5%).
- למעשה, היפגעות בלתי מכוונות הינה אחד מגורמי התמותה המרכזיים בקרב ילדים ובני נוער בישראל - ילדים בישראל בגילאי 1-17 מתים מהיפגעויות בלתי מכוונות יותר מאשר ממחלות הסרטן וממחלות לב וכלי דם גם יחד, כאשר בגילאי 15-17 תמותה מהיפגעויות בלתי מכוונות גבוהה כמעט פי 2 מתמותה ממחלות אלו.
- ישנה ירידה מתונה של כ- 7% בשיעור מקרי התמותה למאה אלף ילדים בהשוואה בין השנתיים האחרונות (2013-2014) לבין השנתיים שקדמו להן (2011-2012) וירידה מתונה של כ- 10% בשיעור מקרי התמותה למאה אלף ילדים ביחס לשנתיים הראשונות שיש עבורן נתונים במאגר (2008-2009).

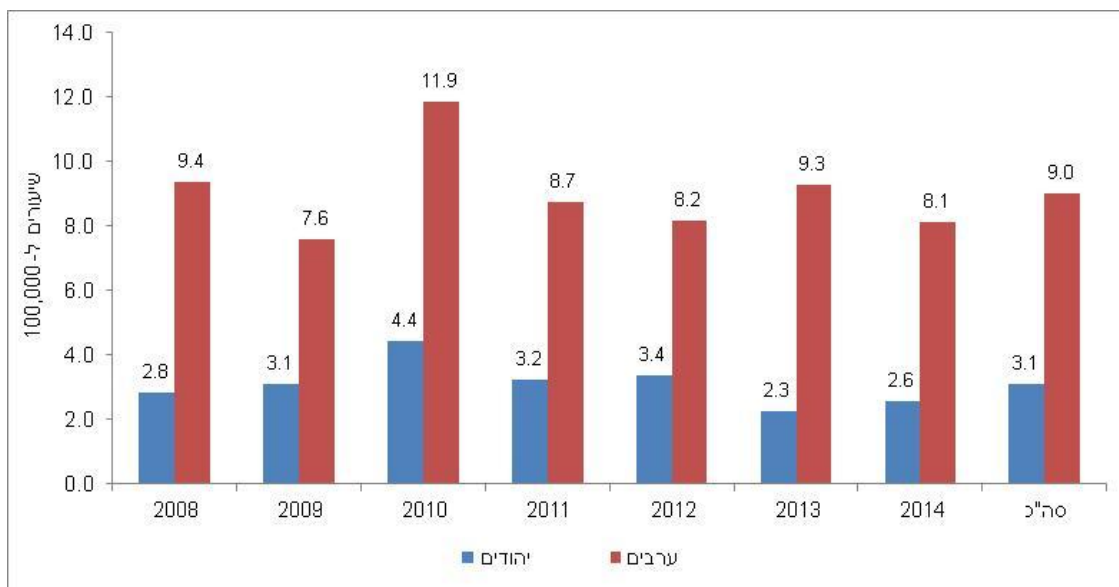
תרשים 1: מגמות בשיעור מקרי התמותה עקב היפגעות לא מכוונות, ממוצע נע דו-שנתי, שיעור ל-100,000, 2008-2014



מגזר (לאום)

- בחלוקה לפי מגזרים, יהודי וערבי, 51 ממקרי המוות זהו כיהודים ו- 58 זהו כערבים (ב-9 מקרים לא ניתן היה לזהות את המגזר של הנפגע). כלומר **ילדים ובני נוער ערבים היוו כ- 53% מהילדים ובני הנוער שנהרגו בשנת 2014 בעוד שחלקם באוכלוסיית הילדים ובני הנוער בישראל עומד על 26% בלבד.**
- בשנת 2014 שיעור התמותה של ילדים ובני נוער ערבים עמד על 8.1 מקרי מוות למאה אלף ילדים ובני נוער ושיעור התמותה של ילדים יהודים עמד על 2.6 מקרי מוות למאה אלף ילדים ובני נוער. **הסיכון של ילד ערבי להיהרג כתוצאה מהיפגעות בלתי מכוונת בשנת 2014 היה גבוה פי 3.2 מהסיכון של ילד יהודי.**
- בממוצע של שבע שנים (2008-2014) שיעור התמותה למאה אלף בקרב ילדים יהודים עומד על 3.1 ובקרב ילדים ערבים על 9.0, כך שבממוצע של שבע השנים האחרונות **הסיכון של ילד ערבי להיהרג כתוצאה מהיפגעות בלתי מכוונת גבוה כמעט פי 3 מהסיכון של ילד יהודי.**

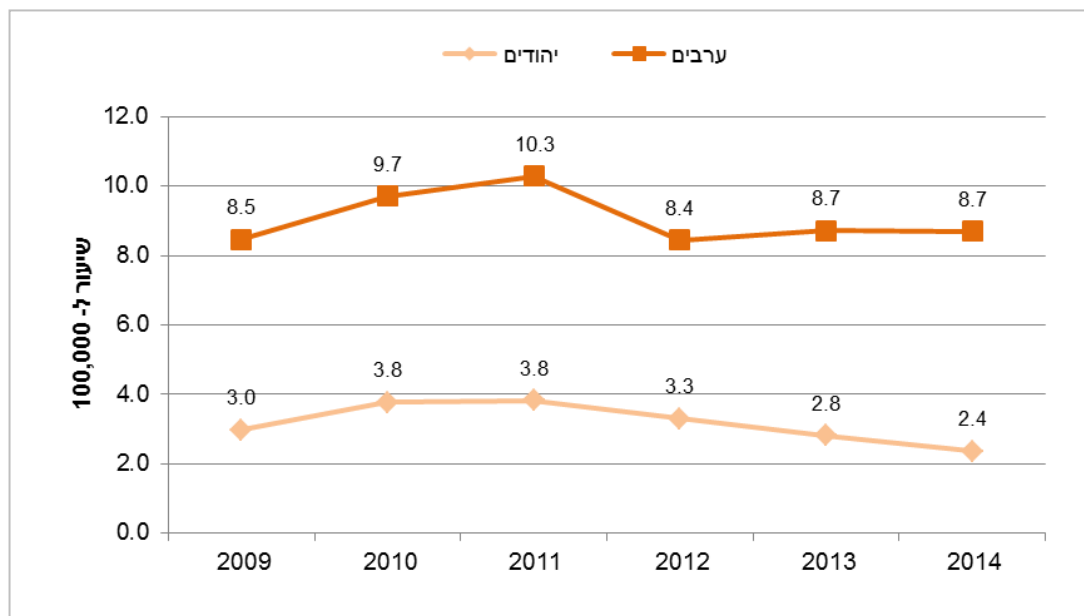
תרשים 2: שיעור מקרי התמותה עקב היפגעות לא מכוונת לפי לאום הילד, שיעור ל-100,000, 2008-2014



המערך הלאומי לנתוני היפגעות ובטיחות ילדים (NAPIS)

- בחינה של המגמות בשיעור הילדים ובני הנוער ההרוגים, בנפרד ליהודים וערבים, מעלה שבהשוואה לשנים 2008-2009 (תחילת איסוף נתוני התמותה) כמו גם בהשוואה לשנים קודמות 2012-2013 ישנה ירידה של כ- 19% ו- 14% בהתאמה, בשיעורי התמותה של ילדים ובני נוער יהודים ויציבות בשיעורי הילדים ובני הנוער הערבים שנהרגו מהיפגעות בלתי מכוונת.

תרשים 3: מגמות בשיעור מקרי התמותה עקב היפגעות לא מכוונת לפי לאום הילד, ממוצע נע דו-שנתי, שיעור ל-100,000, 2008-2014

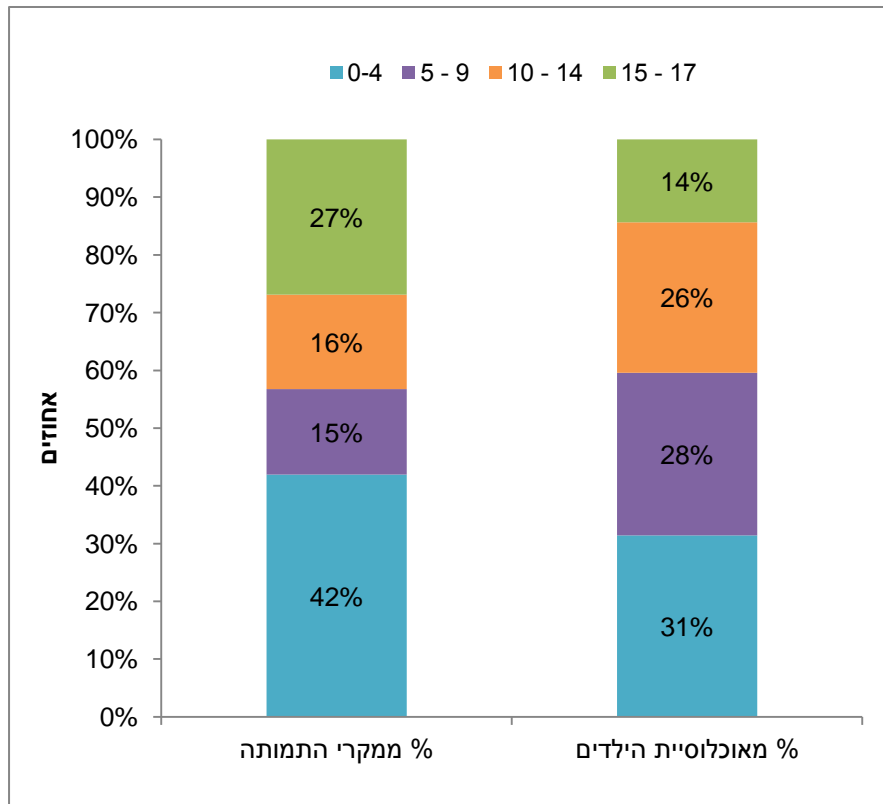


קבוצות גיל

בבחינה של מקרי התמותה לפי קבוצות גיל עולה שהקבוצות שנמצאות בסיכון מוגבר לתמותה מהיפגעות בלתי מכוונת הן פעוטות בני 0-4 שנושאים בנטל של כ- 42% ממקרי התמותה (פי 1.4 מחלקם היחסי באוכלוסיית הילדים ובני הנוער) ובני הנוער בגילאי 15-17 שנושאים בנטל של כ- 27% ממקרי התמותה (פי 1.9 מחלקם היחסי באוכלוסיית הילדים ובני הנוער).

המערך הלאומי לנתוני היפגעות ובטיחות ילדים (NAPIS)

תרשים 4: התפלגות מקרי תמותה עקב היפגעות לא מכוונת בגילאי 0-17, לפי קבוצות גיל, באחוזים, ממוצע השנים 2008-2014



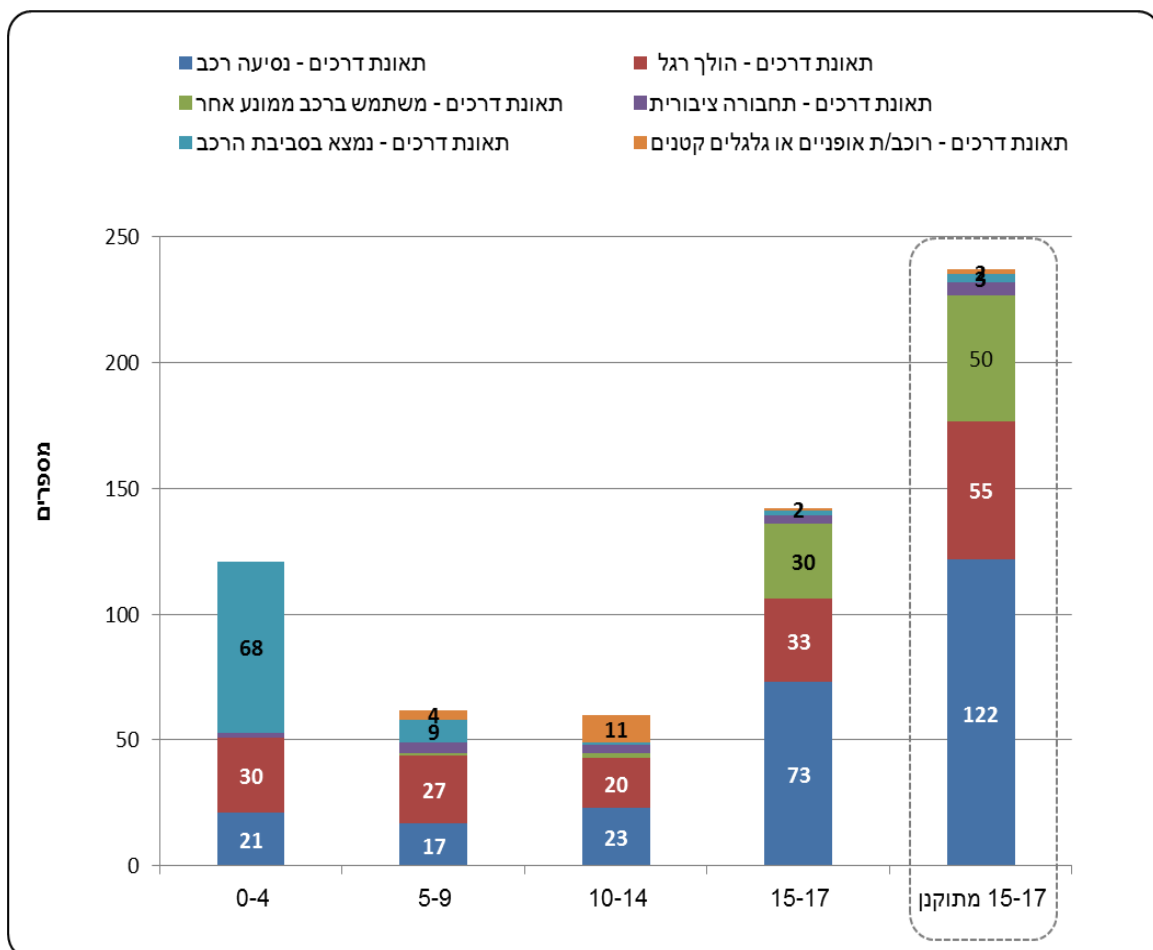
לאחר שמתקנים את כמות הנפגעים באופן שמתחשב בגודלה של קבוצת הגיל 15-17 (אשר כוללת 3 שנתונים ולא 5 שנתונים בדומה לקבוצות הגיל הצעירות יותר), מתקבלת התמונה הבאה:

- **גילאי 0-4 - סיכון יתר לתמותה מתאונות דרכים בסביבת הרכב (דריסה לאחור), חנק, נפילה, טביעה, הרעלה / כוויה עקב שריפה והתייבשות / מכת חום עקב שכחה ברכב (תרשימים 5 ו-6) - בתוך קבוצה זו ניתן להצביע על: תינוקות עד גיל שנה כבעלי סיכון יתר לחנק (קרוב למחצית ממקרי החנק בגילאים אילו הינם ממזון ושתייה, כאשר מתוכם - למעלה משליש מהמקרים הינם בעת שתיית תחליף החלב), פעוטות בגילאי 1-2 כבעלי סיכון יתר לדריסה לאחור. פעוטות בקבוצת גיל שנה כבעלי סיכון יתר לטביעה בבית או בחצר הבית. בנוסף, יש לשים לב לגילאי 3-4 שמהווים חלק ניכר ממקרי התמותה מטביעה וממקרי הנפילה.**

המערך הלאומי לנתוני היפגעות ובטיחות ילדים (NAPIS)

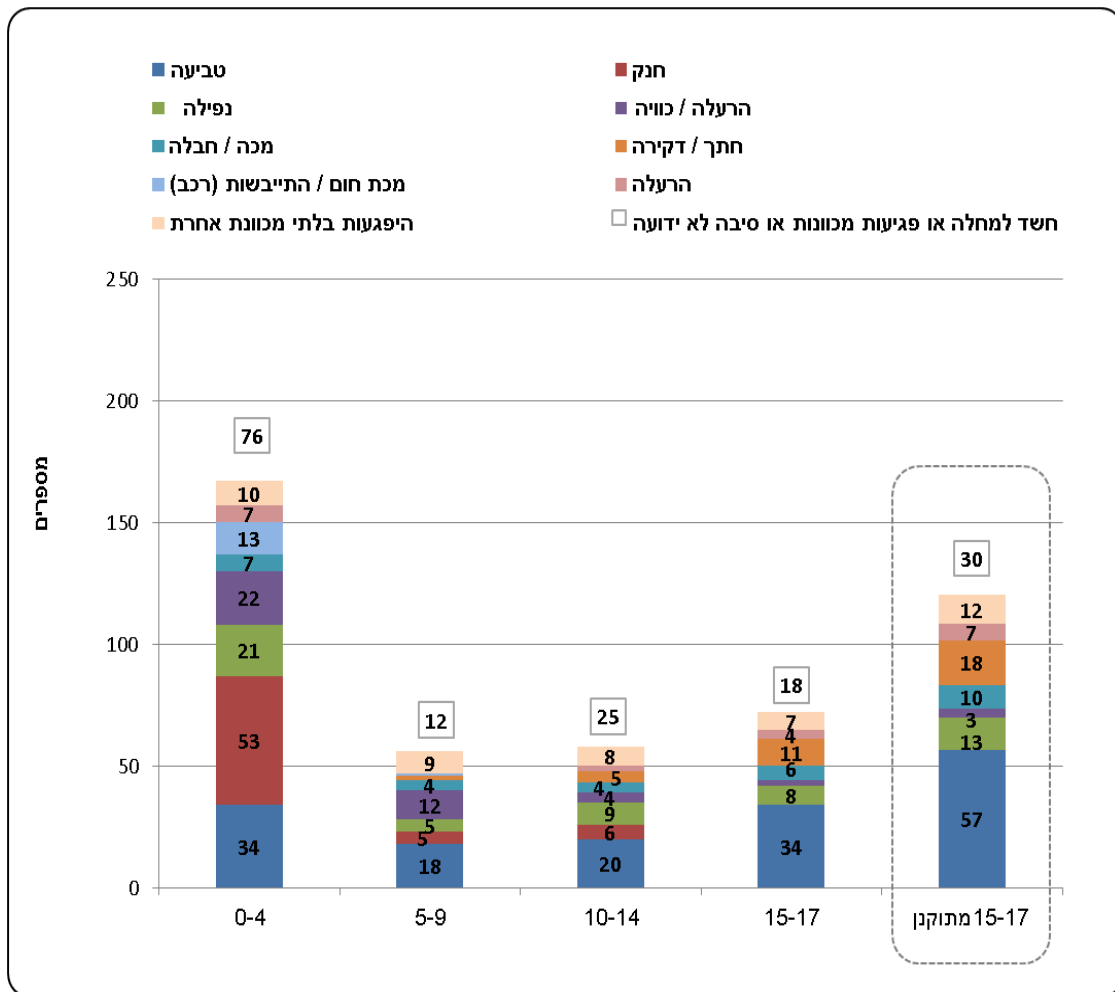
○ גילאי 15-17 - סיכון יתר לתמותה מתאונות דרכים, טביעה (בעיקר בים) וחתך / דקירה (תרשימים 5 ו- 6). סיכון היתר לתמותה מתאונות דרכים בקרב גילאי 15-17 נגזר בעיקר מהיותם בעלי סיכון יתר לתאונות בעת נסיעה ברכב (בהיותם מהווים כ-60% מכלל התאונות בעת נסיעה ברכב בקרב גילאי 0-17 בעוד חלקם באוכלוסייה הינו כ-14% בלבד). גם תאונות כהולכי רגל ותאונות בעת שימוש ברכב ממונע אחר (דוגמת אופנוע / טרקטורון) בולטות משמעותית בקרב גילאי 15-17. בתוך קבוצת גילאי 15-17 יש לשים לב בעיקר לגילאי 17 שחלקם בנטל התמותה הינו הגבוה ביותר מכל קבוצות הגיל, כאשר קרוב ל-70% מהתמותה בגיל זה הינה עקב תאונות דרכים.

תרשימים 5: התפלגות מקרי תמותה מתאונות דרכים בחלוקה לקבוצות גיל, לפי סוג תאונת הדרכים, מספרים מוחלטים, סה"כ לשנים 2008-2014



המערך הלאומי לנתוני היפגעות ובטיחות ילדים (NAPIS)

תרשים 6: התפלגות מקרי תמותה מתאונות שאינן תאונות דרכים בחלוקה לקבוצות גיל, לפי סוג התאונה, מספרים מוחלטים, סה"כ לשנים 2008-2014

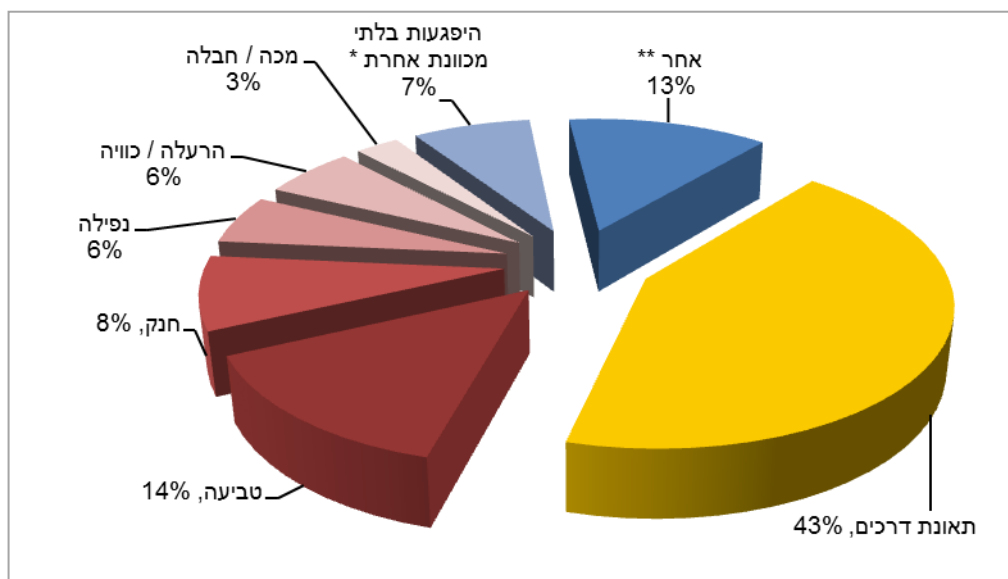


* תחת 'היפגעות בלתי מכוונת אחרת' נכנסו ההיפגעות: התחשמלות, הילכדות בין או בתוך עצמים, אופניים וגלגלים קטנים - תאונה עצמית, גוף זר, היפותרמיה, פגיעת בעל חיים וכוויה.

מנגנון ההיפגעות

- סיבות המוות העיקריות בשלוש השנים האחרונות הן: תאונות דרכים כ- 43%, טביעה כ- 14%, חנק כ- 8%, נפילה כ- 6%, הרעלה / כווייה (עקב שריפה) כ- 6% ומכה / חבלה כ- 3%. כ- 7% ילדים מתו מהיפגעות בלתי מכוונת אחרת וכ- 13% מתו מסיבה לא ידועה או בהיפגעויות שסיבת המוות עדיין בבירור.

תרשים 7: התפלגות מקרי תמותה עקב היפגעות לא מכוונת בגילאי 0-17 לפי מנגנון ההיפגעות, באחוזים, שנים 2012-2014



* היפגעות אחרת - תחת קטגוריה זו נכנסו ההיפגעויות: חתך/דקירה, מכת חום/התייבשות (רכב), הרעלה, התחשמלות, הילכדות בין או בתוך עצמים, אופניים וגלגלים קטנים - תאונה עצמית, גוף זר, היפותרמיה, פגיעת בעל חיים וכוויה.

** אחר - תחת קטגוריה זו נכנסו היפגעויות אשר הוגדרו כסיבה לא ידועה וכן היפגעויות שבהם סיבת המוות עדיין בבירור.

- בשנת 2014 נרשמה עלייה בתמותת ילדים עקב טביעה, 21 מקרי תמותה לעומת ממוצע של 14 מקרי תמותה לשנה בשש השנים הקודמות.** העלייה בטביעות בשנת 2014 בולטת בעיקר בקרב ילדים יהודים (12 מקרי טביעה של ילדים יהודים בשנת 2014 לעומת ממוצע של 7 מקרים בשש השנים הקודמות), אם כי גם בקרב ילדים ערבים ישנה עלייה מתונה במקרי התמותה מטביעה (9 מקרי טביעה בשנת 2014 לעומת ממוצע של 6 מקרי תמותה בשש השנים הקודמות).

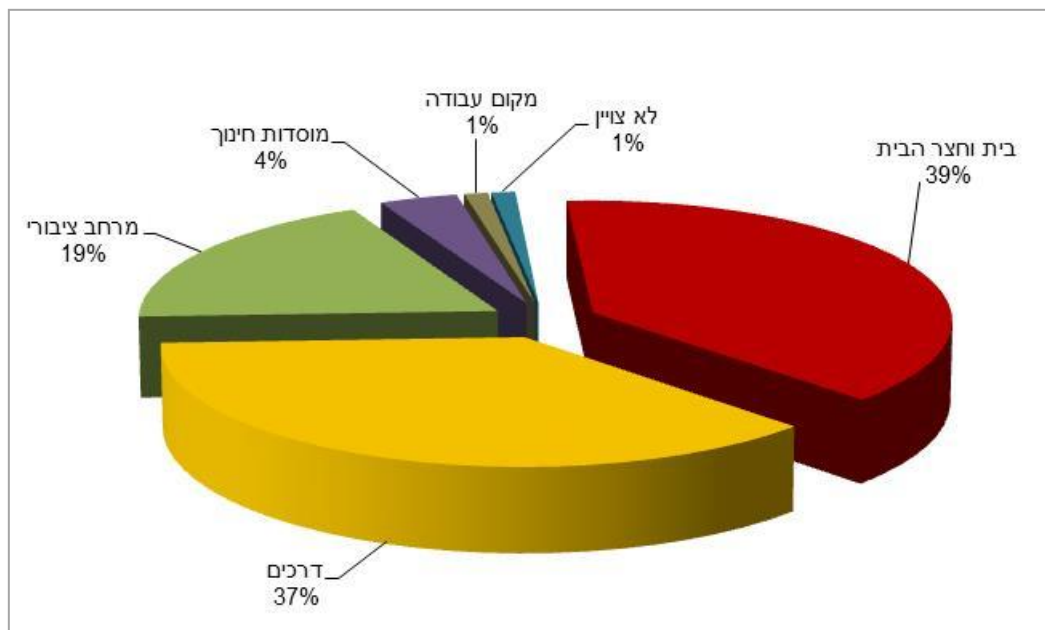
המערך הלאומי לנתוני היפגעות ובטיחות ילדים (NAPIS)

- בנוסף, בשנת 2014 חלקן של הטביעות בבריכה (ציבורית או פרטית) מסך מקרי הטביעה עומד על כ- 48% והינו גבוה פי 3 לערך ביחס לחלקן של הטביעות בבריכה בשנים קודמות (כ- 16% מסך מקרי הטביעה בממוצע). חלקן של הטביעות בים מסך מקרי הטביעה הינו כ- 33%, כאשר בשנים קודמות חלקן של הטביעות בים מהווה כמחצית (51%) מסך מקרי הטביעה.
 - בחינת מקרי הטביעה החל משנת 2008 מעלה כי בנים מתים עקב טביעה פי 2.5 ביחס לבנות וקבוצת הגילאים 15-17 בולטת משמעותית במספר הטביעות. בנוסף, נראה כי יש ריבוי טביעות יחסי גם בשנתון גילאי שנה ובקבוצת הגיל 3-4.
 - **בשנים 2013-2014 ישנה ירידה משמעותית בתמותת ילדים יהודים מתאונות דרכים בהשוואה לשנים קודמות:** הממוצע השנתי של מקרי תמותה מתאונות דרכים בקרב ילדים יהודים בשנים 2013-2014 עמד על 15 מקרים, זאת לעומת שנים קודמות (2008-2012) בהן הממוצע השנתי של מקרי תמותה בתאונות דרכים בקרב ילדים יהודים עמד על 24 מקרים. חלקה של התמותה בתאונות דרכים מסך מקרי התמותה בקרב ילדים יהודים הינו כ- 30% בשנים 2013-2014, לעומת חלק יחסי של כ- 39% שנמצא בשנים 2008-2012.
- נראה שהירידה במקרי התמותה מתאונות דרכים בקרב ילדים יהודים נגזרת מירידה בתמותה בתאונות רכב: ממוצע של 5 מקרי תמותה מתאונות רכב בשנים 2013-2014 לעומת ממוצע של 11 מקרים בשנים 2008-2012.

מקום ההיפגעות

- שתי זירות ההיפגעות העיקריות בשנים האחרונות הן 'בית וחצר הבית' שחלקה מסך מקרי התמותה הינו כ- 39% ו- 'דרכים' שחלקה מסך מקרי התמותה הינו כ-37%. זירת המרחב הציבורי מהווה כ- 19% מסך מקרי התמותה וזירת 'מוסדות החינוך' מהווה כ- 4%.
- בשנת 2014 חלקה של זירת המרחב הציבורי במקרי התמותה עלה במידה מסויימת ועמד על כ- 24% לעומת כ- 16% בשנים 2012-2013, כך שבשנת 2014 נרשמו 28 מקרי תמותה עקב היפגעות במרחב הציבורי ואילו בשנים 2012-2013 נרשמו במוצע 19 מקרי תמותה במרחב הציבורי. הפער נגזר בעיקר מעלייה במקרי טביעה במרחב הציבורי שהסתיימו בטביעה (15 בשנת 2014 לעומת ממוצע של 10 מקרי תמותה מטביעה בשנים 2012-2013).

תרשים 8: התפלגות מקרי תמותה עקב היפגעות לא מכוונת בגילאי 0-17 לפי מקום היפגעות, באחוזים, שנים 2008-2014



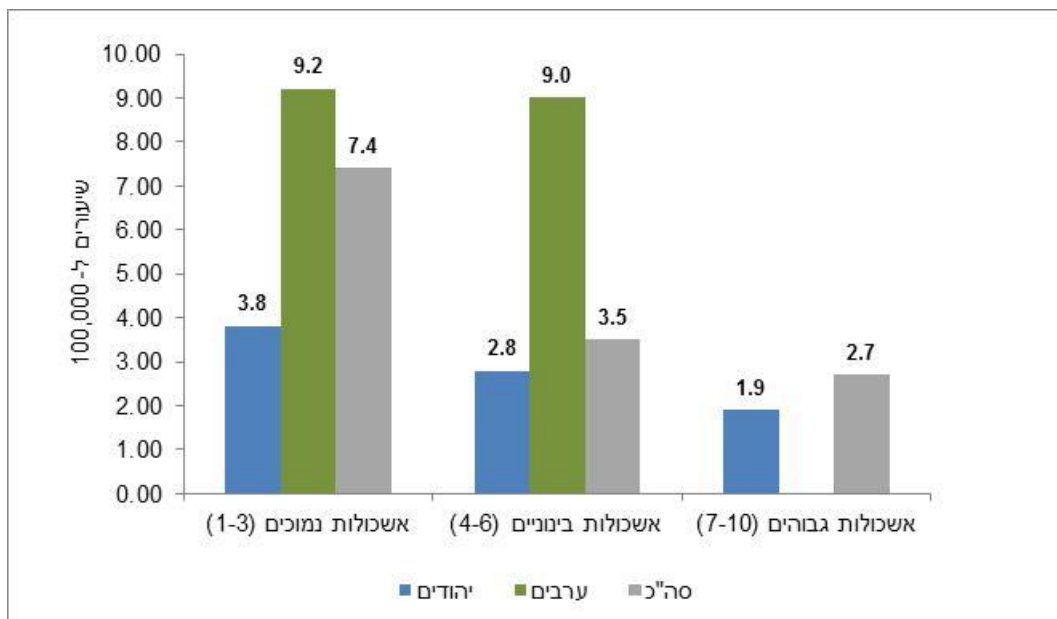
המערך הלאומי לנתוני היפגעות ובטיחות ילדים (NAPIS)

- באשר לזירת הבית וחצר הבית, המנגנונים העיקריים במרבית מקרי התמותה בשנים 2013-2014 הינם:** היפגעות מרכב בחצר הבית (26%), הרעלה / כווייה (עקב שריפה) (13%), טביעה (12%), חנק (10%) ונפילה (10%). ילדים יהודים וילדים ערבים נבדלים במנגנוני ההיפגעות בבית. כך ש- 3 הסיבות העיקריות לתמותה בבית בקרב ילדים יהודים הינן: טביעה (22%), נפילה (16%) וחנק (14%), ואילו עיקר מקרי התמותה בקרב ילדים ערבים נגזר מ- 2 סיבות: היפגעות מרכב בחצר הבית ('תאונת דרכים - הימצאות בסביבת הרכב') (42%) והרעלה / כווייה כתוצאה משריפה (17%).
- באשר לזירת הדרכים, שני סוגי ההיפגעויות הבולטים שהובילו לתמותת ילדים בשנים 2013-2014 הינם:** היפגעות כנוסע ברכב (39%) והיפגעות כהולך רגל (30%). חלוקה למגזר מעלה כי בשנים 2013-2014 עיקר מקרי התמותה בקרב ילדים יהודים נגזר מ- 3 מנגנונים עיקריים: היפגעות כהולך רגל (35%), היפגעות כנוסע ברכב (29%) והיפגעות כתוצאה משכחה ברכב (מכת חום / התייבשות) (16%). בקרב ילדים ערבים עיקר מקרי התמותה נגזר מ- 2 מנגנונים עיקריים: היפגעות כנוסע ברכב (47%) והיפגעות כהולך רגל (23%). מעניין לציין כי בשנים 2013-2014, הסיכון של ילד ערבי להיפגע כנוסע ברכב היה גבוה פי 2 מהסיכון שלו להיפגע כהולך רגל בעוד בקרב ילדים יהודים הסיכון להיפגע כהולכי רגל היה גבוה יותר (פי 1.2) מהסיכון להיפגע כנוסעי רכב.
- באשר לזירת המרחב הציבורי, הסיבה העיקרית לתמותת ילדים בזירה זו, בשנים 2013-2014, הינה טביעה (55%), ללא אבחנה בין מגזרים.**

פערים חברתיים-כלכליים

- שיעורי התמותה בקרב ילדים מיישובים ברמה חברתית-כלכלית נמוכה גבוהים בהרבה מאשר שיעורי התמותה של ילדים מיישובים ברמה חברתית-כלכלית בינונית וגבוהה. הסיכון של ילד מהאשכולות הנמוכים למות כתוצאה מהיפגעות גבוה כפי 2.1 מהסיכון של ילד מהאשכולות הבינוניים וכפי 2.7 מהסיכון של ילד מהאשכולות הגבוהים.

תרשים 9: סיכון לתמותה עקב היפגעות לא מכוונת בגילאי 0-17 לפי רמה חברתית-כלכלית של יישוב המגורים (מקובץ ל-3 רמות) ולפי לאום, שיעור ל-100,000, ממוצע השנים 2008-2014



- מהתרשים עולה שבקרב כלל היישובים ובקרב יישובים יהודים ישנו מדרג ברור לפיו הסיכון הגבוה ביותר לתמותה הוא של ילדים ביישובים מרמה חברתית-כלכלית נמוכה, אחריו של ילדים מרמה חברתית-כלכלית בינונית ולבסוף של ילדים מרמה חברתית-כלכלית גבוהה. שיעורי התמותה הגבוהים בקרב יישובים מרמה חברתית-כלכלית נמוכה (כ- 7.4 מקרי תמותה למאה אלף ילדים) נובעים במידה רבה משיעורי התמותה הגבוהים בקרב היישובים הערבים (כ- 9.2 מקרי תמותה למאה אלף ילדים) בעוד ששיעורי התמותה בקרב ילדים יהודים המתגוררים ביישובים מרמה חברתית-כלכלית נמוכה¹ נמוכים בהרבה (כ- 3.8 מקרי תמותה למאה אלף ילדים). בקרב היישובים הערבים לא נמצא מדרג ברור לסיכון להיפגעות לפי רמה חברתית-כלכלית, ולמעשה ילדים ערבים מרמה חברתית-כלכלית נמוכה ובינונית הינם בעלי אותו סיכון לתמותה מהיפגעות (שיעור של 9.2 ו- 9.0 בהתאמה).

¹ מרבית הילדים המתגוררים ביישובים היהודים שמשווגים כבעלי רמה חברתית-כלכלית נמוכה מתגוררים ביישובים המאופיינים באחוז גבוה של אוכלוסייה חרדית.

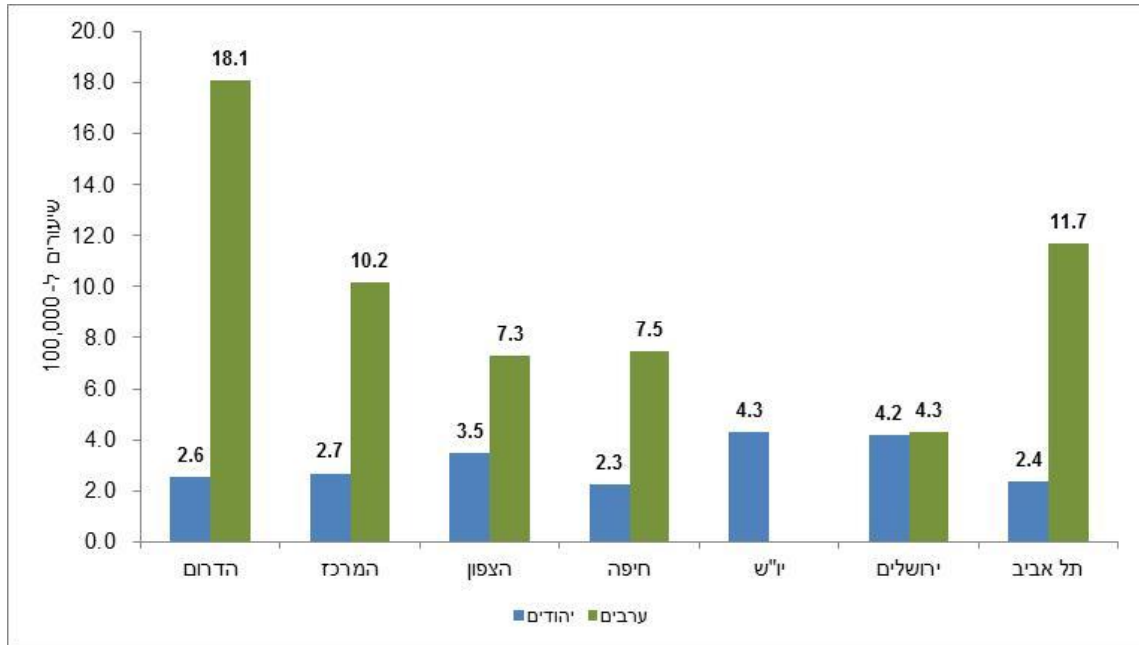
מחוז היפגעות

- בבחינת נתוני התמותה ב-7 השנים האחרונות בחלוקה למחוזות, התמותה הגבוהה ביותר נרשמה במחוז הדרום (7.5 מקרי תמותה לכל מאה אלף ילדים) והנמוכה ביותר במחוז תל אביב (2.8 מקרי תמותה לכל מאה אלף ילדים). למעשה, הסיכון של ילד המתגורר במחוז הדרום להיפגע כתוצאה מהיפגעות בלתי מכוונת גבוה פי 2.7 מהסיכון של ילד המתגורר במחוז תל אביב.
- התבוננות על השנים 2013-2014 מלמדת גם היא על בולטות למחוז הדרום בנתוני התמותה: דווחו 61 מקרי תמותה במחוז הדרום, המהווים כ- 29% ממקרי התמותה שמחוז המגורים בהם זוהה, בעוד שאוכלוסיית הילדים ובני הנוער המתגוררת בדרום מהווה כ- 15% בלבד מאוכלוסיית הילדים והנוער בישראל.
- בבחינת נתוני התמותה ב-7 השנים האחרונות בקרב יהודים, שיעורי התמותה הגבוהים ביותר הינם במחוז יו"ש (4.3 ל-100,000) ובמחוז ירושלים (4.2 ל-100,000) והנמוכים ביותר הינם במחוז חיפה (2.3 ל-100,000) ובמחוז תל אביב (2.4 ל-100,000).
- בקרב ערבים שיעור התמותה הגבוה ביותר הינו במחוז הדרום (18.1 ל-100,000), והינו גבוה פי 7 משיעור התמותה בקרב הילדים היהודים שבמחוז. בשנים 2008-2014 מקרי התמותה של ילדים ערבים בדרום היוו כ- 18.0% מכלל מקרי התמותה של ילדים בישראל בעוד שאוכלוסיית הילדים הערבים בדרום מהווה כ- 4.5% בלבד מכלל אוכלוסיית הילדים בישראל. מחוז ירושלים, להבדיל, הינו המחוז בעל שיעור התמותה הנמוך ביותר בקרב ילדים ערבים (4.3 ל-100,000)².

² העובדה שמחוז ירושלים מתאפיין בשיעורי תמותה נמוכים של ילדים ערבים (היחידי למעשה שאין בו פערים משמעותיים לרעת הערבים) עשויה לנבוע מכך שילדים תושבי מזרח ירושלים לא בהכרח מדווחים בתקשורת הישראלית.

המערך הלאומי לנתוני היפגעות ובטיחות ילדים (NAPIS)

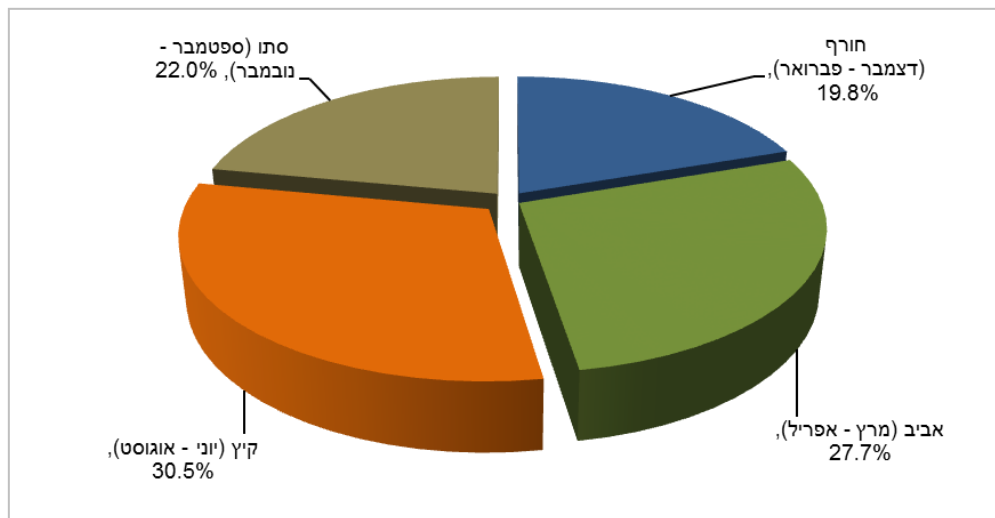
תרשים 10: סיכון לתמותה עקב היפגעות לא מכוונת בגילי 0-17 לפי מחוז ולפי לאום, שיעור ל-100,000 ממוצע השנים 2008-2014



הקשר בין עונות השנה והסיכון לתמותה

ניתוח מקרי התמותה בשש השנים האחרונות לפי העונה שבה הם התרחשו: חורף (דצמבר-פברואר), אביב (מרץ-מאי), קיץ (יוני-אוגוסט) וסתיו (ספטמבר-נובמבר) מעלה שהסיכון לתמותה מהיפגעות בלתי מכוונת גבוה יותר בעונות הקיץ והאביב מאשר בעונות החורף והסתיו. מספר מקרי התמותה שמתרחשים בעונת הקיץ גבוה פי 1.5 ממקרי התמותה שמתרחשים בעונת החורף.

תרשים 11: תמותה עקב היפגעות לא מכוונת בגילאי 0-17 לפי עונות השנה, באחוזים, ממוצע השנים 2008-2014



באשר לשנת 2014, חודש יוני היה קטלני במיוחד מבחינת מקרי תמותה - 20 מקרים לעומת ממוצע של 12 מקרים בחודש זה בשנים קודמות, כאשר מתוך 20 מקרי התמותה: 9 מקרים עקב טביעה, 7 עקב תאונת דרכים ו-2 עקב חנק. ב-2 מקרים נוספים סיבת התמותה סווגה כ-'אחר'. לעומת זאת, בחודש נובמבר נרשם מספר נמוך יחסית של מקרי תמותה - 2 מקרים לעומת ממוצע של 9 מקרים בחודש זה בשנים קודמות.

המערך הלאומי לנתוני היפגעות ובטיחות ילדים (NAPIS)

לוח 1: תמותה עקב היפגעות לא מכוונת בגילאי 0-17 לפי חודשי השנה, במספרים מוחלטים, בשנים 2008-2014

חודש	2008	2009	2010	2011	2012	2013	2014
ינואר	10	5	8	8	6	7	12
פברואר	10	11	3	11	8	6	8
מרץ	7	13	15	12	21	8	7
אפריל	9	11	12	6	10	19	10
מאי	15	16	12	7	14	10	10
יוני	8	10	19	17	10	10	20
יולי	19	6	18	12	9	11	9
אוגוסט	15	7	20	15	13	9	12
ספטמבר	8	8	16	11	9	6	12
אוקטובר	10	11	18	5	9	10	8
נובמבר	6	9	12	8	8	8	2
דצמבר	11	3	11	9	6	13	8
סכום כולל	128	110	164	121	123	117	118