

# דו"ח תמותת ילדים מהיפגעות בלתי מכוונת בשנת 2017

ינואר 2018

מספר פרסום: 1104

המערך הלאומי לנתוני היפגעות ובטיחות ילדים (NAPIS)



## דו"ח תמותת ילדים מהיפגעות בלתי מכוונת בשנת 2017

נתונים מתוך המערך הלאומי לנתוני היפגעות ובטיחות ילדים

מאגר 'תיעוד היפגעויות מהתקשורת'

הדו"ח בוצע על ידי ארגון 'בטרם' לבטיחות ילדים

יותם אופיר

נטלי ניר

מספר פרסום 1104 - ארגון 'בטרם' לבטיחות ילדים, ינואר 2018

## תוכן עניינים

<u>פרק</u>	<u>עמוד</u>
מטרת הדוח ותכולתו	3
<b>חלק א' – עיקרי הממצאים</b>	4
כללי	4
מנגנון ההיפגעות	4
קבוצות גיל	6
מקום ההיפגעות	6
לאום (מגזר)	6
אשכולות חברתיים-כלכליים	7
מחוז המגורים	8
<b>חלק ב' – שיטה</b>	9
מקור הנתונים	9
עיבודים סטטיסטיים	10
<b>חלק ב' – ממצאים מפורטים</b>	12
מנגנון ההיפגעות	12
קבוצות גיל	16
מקום ההיפגעות	17
לאום (מגזר)	19
אשכולות חברתיים-כלכליים	21
מחוז המגורים	23

**רשימת לוחות ותרשימים**

עמוד	לוחות
12	לוח 1: התפלגות מקרי תמותת ילדים מהיפגעות לא מכוונת לפי מנגנוני היפגעות ולפי שנת ההיפגעות, מספרים מוחלטים ואחוזים, 2013-2017
17	לוח 2: התפלגות מקרי תמותת ילדים מהיפגעות לא מכוונת לפי מקום ההיפגעות לכל אחת מהשנים, מספרים מוחלטים ואחוזים, 2013-2017
20	לוח 3: התפלגות מקרי תמותת ילדים מהיפגעות לא מכוונת לפי לאום, אחוז הערבים שנפגעו בכל אחת מהשנים ושיעורים, 2013-2017
23	לוח 4: התפלגות מקרי תמותת ילדים מהיפגעות לא מכוונת לפי מקום מגוריהם במחוזות, מספרים ושיעורים, 2013-2017
24	לוח 5: התפלגות מקרי תמותת ילדים מהיפגעות לא מכוונת לפי מקום מגוריהם במחוזות ולאום, מספרים ושיעורים, 2013-2017

עמוד	תרשימים
4	תרשים 1: מגמות בשיעור מקרי התמותה עקב היפגעות לא מכוונת בגילאי לידה עד 17, ממוצע נע תלת-שנתי, שיעור ל- 100,000, שנים 2008-2017
5	תרשים 2: התפלגות מקרי תמותה עקב היפגעות לא מכוונת בגילאי לידה עד 17 לפי מנגנון ההיפגעות, באחוזים, שנים 2013-2017
6	תרשים 3: התפלגות מקרי תמותה עקב היפגעות לא מכוונת בגילאי לידה עד 17 לפי מקום ההיפגעות, באחוזים, שנים 2013-2017
7	תרשים 4: סיכון לתמותה עקב היפגעות לא מכוונת בגילאי לידה עד 17 לפי רמה חברתית-כלכלית של יישוב המגורים (מקובץ ל- 3 רמות), שיעור ל- 100,000, ממוצע השנים 2013-2017
14	תרשים 5: התפלגות מקרי תמותה בגילאי לידה עד 17 עקב תאונת דרכים לפי שנתוני גיל, באחוזים, שנים 2013-2017
14	תרשים 6: התפלגות מקרי תמותה בגילאי לידה עד 17 עקב תאונת דרכים, לפי סוג התאונה וקבוצות גיל, באחוזים, שנים 2013-2017
16	תרשים 7: התפלגות מקרי תמותה עקב היפגעות לא מכוונת בגילאי לידה עד 17 לפי קבוצות גיל, באחוזים, ממוצע השנים 2013-2017
19	תרשים 8: שיעור מקרי התמותה עקב היפגעות לא מכוונת בגילאי לידה עד 17 לפי לאום, שיעור ל- 100,000, שנים 2013-2017
20	תרשים 9: מגמות בשיעור מקרי התמותה עקב היפגעות לא מכוונת בגילאי לידה עד 17 לפי לאום, ממוצע נע תלת-שנתי, שיעור ל- 100,000, שנים 2008-2017
22	תרשים 10: סיכון לתמותה עקב היפגעות לא מכוונת בגילאי לידה עד 17 לפי רמה חברתית-כלכלית של יישוב המגורים (מקובץ ל-3 רמות) ולפי לאום יישוב המגורים, שיעור ל- 100,000, ממוצע השנים 2013-2017
25	תרשים 11: סיכון לתמותה עקב היפגעות לא מכוונת בגילאי לידה עד 17 לפי מחוז ולפי לאום, שיעור ל- 100,000, ממוצע השנים 2013-2017
25	תרשים 12: מגמות בשיעור מקרי תמותה עקב היפגעות לא מכוונת בגילאי לידה עד 17 לפי מחוז, שיעור ל- 100,000, ממוצעי השנים 2012-2014 ו-2015-2017

## מטרת הדו"ח ותכולתו

מטרת דו"ח זה לבחון את נתוני תמותת הילדים ובני הנוער בגילאי לידה עד 17 מהיפגעות בלתי מכוונת בשנת 2017. הנתונים המוצגים בו נאספו בארגון 'בטרם' לבטיחות ילדים באמצעות מאגר 'תיעוד היפגעויות מהתקשורת', כחלק מהמערך הלאומי לנתוני היפגעות ובטיחות ילדים.

מעבר לנתוני התמותה של ילדים ובני נוער בשנת 2017, הדו"ח כולל נתוני תמותה מהשנים 2008-2016, לשם השוואה וניתוח מגמות. הנתונים המובאים בו מתייחסים להיקף תופעת התמותה מהיפגעות בלתי מכוונת, ומפולחים לפי מנגנון ההיפגעות, מקום ההיפגעות, גילאי הנפגעים, הלאום (מגזר) אליו הם משתייכים, מחוז מגוריהם, והרמה החברתית-כלכלית של יישוב מגוריהם.

הדו"ח נפתח בפרק המתאר את עיקרי הממצאים, תוך התייחסות למשתנים אשר תוארו מעלה. הפרק השני בדו"ח מתייחס להיבטים מתודולוגיים, הן מבחינת מקורות הנתונים ואופיים, והן מבחינת העיבודים הסטטיסטיים בהם נעשה שימוש. הפרק השלישי והאחרון בדו"ח מתייחס בפירוט ובהרחבה לכל אחד מהנושאים אליהם התייחס פרק עיקרי הממצאים.

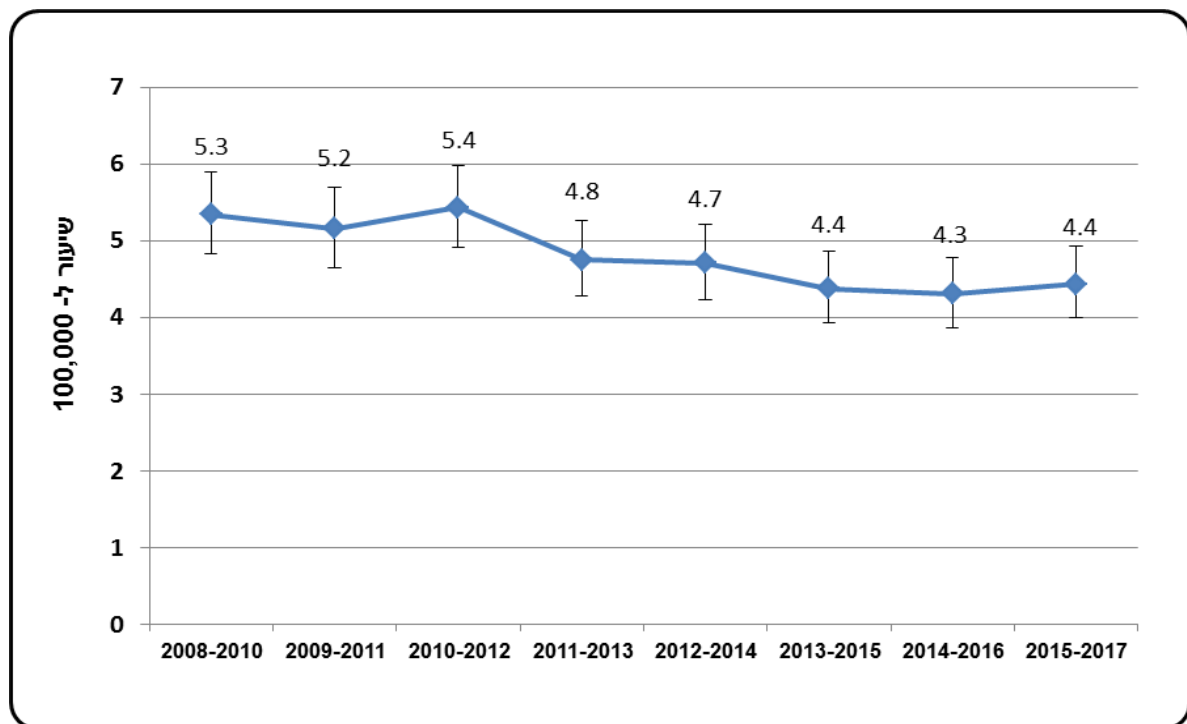
## חלק א': עיקרי הממצאים

להלן עיקר הממצאים של נתוני תמותת הילדים ובני הנוער בגילאי לידה עד 17 מהיפגעות בלתי מכוונת בשנת 2017. הנתונים המוצגים בו נאספו בארגון 'בטרם' לבטיחות ילדים באמצעות מאגר 'תיעוד היפגעויות מהתקשורת', כחלק מהמערך הלאומי לנתוני היפגעות ובטיחות ילדים.

### כללי

בשנת 2017 דווח על 144 מקרי מוות של ילדים ובני נוער מהיפגעות בלתי מכוונת, השקולים לשיעור תמותה של 5.1 מקרים למאה אלף ילדים ובני נוער. נתון זה מגלם עלייה משמעותית של 18.4% בשיעור מקרי התמותה בהשוואה לממוצע השנים 2014-2016 (4.3 מקרי תמותה למאה אלף ילדים). יחד עם זאת, ממוצע שיעורי התמותה בשלוש השנים האחרונות (2015-2017) נמוך ב-16.9% מממוצע שיעורי התמותה בשלוש השנים הראשונות לגביהם קיימים נתונים במאגר זה (2008-2010).

**תרשים 1: מגמות בשיעור מקרי התמותה עקב היפגעות לא מכוונת בגילאי לידה עד 17, ממוצע נע תלת-שנתי, שיעור ל-100,000, שנים 2008-2017**



### מנגנון ההיפגעות

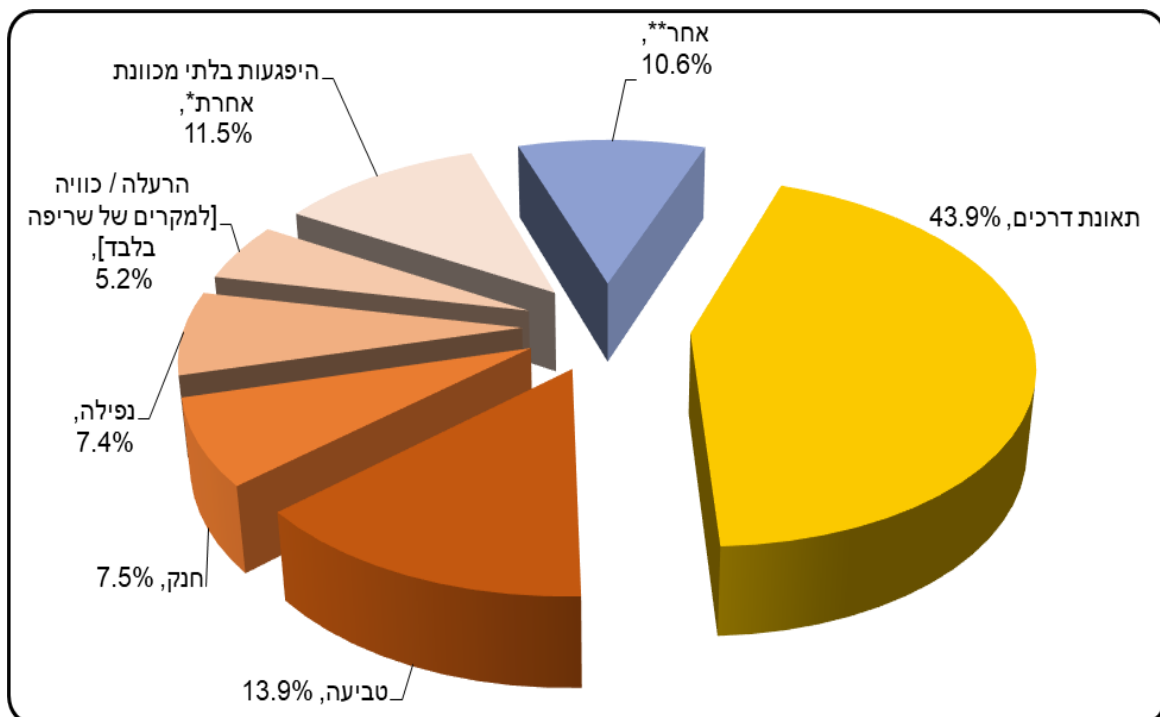
שלושת הגורמים העיקריים לתמותת ילדים ובני נוער בשנת 2017 הינם תאונות דרכים (כ-47%), טביעה (כ-10%) ונפילה (כ-10%), המהווים יחד כ-67% ממקרי התמותה שדווחו בתקשורת. גורמים נוספים לתמותה אשר שכיחותם שווה או עולה על 5% ממקרי התמותה המדווחים הינם: חנק (כ-8%) והרעלה/כוויה כתוצאה משריפה (כ-7%).

המערך הלאומי לנתוני היפגעות ובטיחות ילדים (NAPIS)

בחמש השנים האחרונות (2013-2017) סיבות המוות העיקריות הינן תאונות דרכים (כ-44%), טביעה (כ-14%), חנק (כ-8%) ונפילה (כ-7%). בכלל מנגנוני ההיפגעות, פרט לשלושה, היה מספר המקרים בשנת 2017 דומה למספר המקרים בשנים שקדמו לה:

1. בשנת 2017 נהרגו 33 ילדים ובני נוער בתאונות דרכים כנוסעים ונהגים ברכב מנועי, זאת לעומת ממוצע של כ-22 מקרים בכל אחת מהשנים 2013-2016.
2. שנת 2017, כמו שנת 2016, התאפיינה במספר גבוה של מקרי תמותת ילדים ובני נוער כרוכבי אופניים בתאונות דרכים: בכל אחת משנים אלו נהרגו 7 ילדים בשנה מתאונות מסוג זה, בהשוואה לממוצע של כ-2 ילדים בשנים 2013-2015. ב-5 מתוך 14 המקרים שאירעו בשנים 2016-2017 רכב הילד הנפגע על אופניים חשמליים, לעומת 0 מקרים בשנים 2013-2015.
3. בשנת 2017 אירעו 15 מקרי תמותה של ילדים ובני נוער מנפילה, זאת בהשוואה לממוצע של כ-8 מקרים בשנים 2013-2016.

תרשים 2: התפלגות מקרי תמותה עקב היפגעות לא מכוונת בגילאי לידה עד 17 לפי מנגנון ההיפגעות, באחוזים, שנים 2013-2017



\* 'היפגעות בלתי מכוונת אחרת' - בקטגוריה זו נכללו סוגי ההיפגעות אשר גרמו לפחות מ-5% מסך מקרי תמותת הילדים מתאונות: מכה/חבלה, חתך/דקירה, מכת חום/התייבשות, הרעלה, התחשמלות, הילכדות בין או בתוך עצמים/מרחב, אופניים וגלגלים קטנים - תאונה עצמית, גוף זר, פגיעת בעל חיים וכוויה.

\*\* 'אחר' - בקטגוריה זו נכללו היפגעות בהן סיבת המוות אינה ידועה, או נמצאת עדיין תחת בירור.

### קבוצות גיל

בחמש השנים האחרונות, קבוצות הגיל הנמצאות בסיכון הגבוה ביותר לתמותה מהיפגעות בלתי מכוונת הינן בני הנוער בגילאי 15-17 (שיעור של 8.3 מקרי תמותה למאה אלף בני נוער), ופעוטות בגילאי לידה



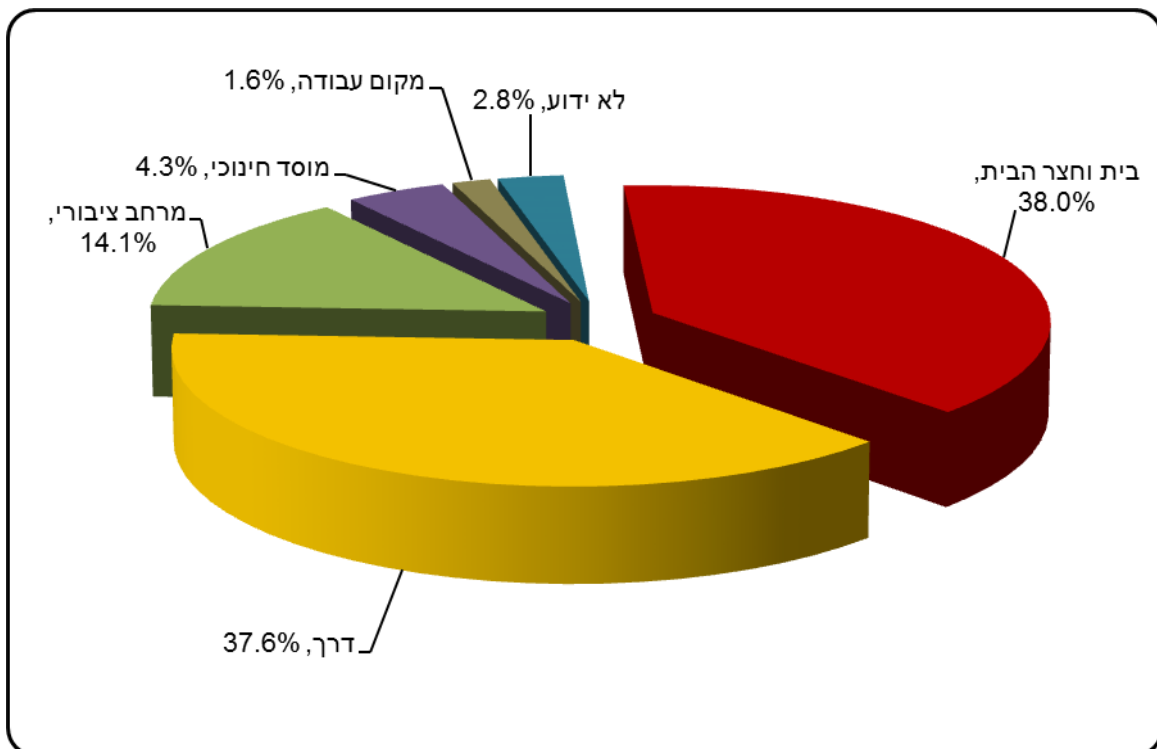
## המערך הלאומי לנתוני היפגעות ובטיחות ילדים (NAPIS)

עד 4 (שיעור של 6.3 מקרי תמותה למאה אלף פעוטות). קבוצת הגיל שנמצאת בסיכון הנמוך ביותר לתמותה מהיפגעות היא זו של בני 5-9: 2.2 מקרי תמותה למאה אלף ילדים. לפיכך, הסיכון של בן נוער בגילאי 15-17 להיהרג כתוצאה מהיפגעות בלתי מכוונת גבוה פי 3.7 מהסיכון של ילד בקבוצת הגיל 5-9.

### מקום ההיפגעות

שתי זירות ההיפגעות העיקריות בשנים 2013-2017 הן 'בית וחצר הבית' ו-'דרך', שחלקה של כל אחת מהן מסך מקרי התמותה הינו כ-38%. כ-14% מסך מקרי התמותה התרחשו עקב היפגעות בזירת 'המרחב הציבורי', כ-4% ב-'מוסד חינוכי' וכ-2% בלבד ב-'מקום עבודה'. בכ-4% מהמקרים לא ידוע מקום ההיפגעות.

תרשים 3: התפלגות מקרי תמותה עקב היפגעות לא מכוונת בגילאי לידה עד 17 לפי מקום היפגעות, באחוזים, שנים 2013-2017



### לאום (מגזר)

ילדים ובני נוער ערבים היוו כ-58% מהילדים ובני הנוער שנהרגו בשנת 2017<sup>1</sup>, בעוד שחלקם באוכלוסיית הילדים ובני הנוער בישראל עומד על כ-25% בלבד. מעבר לכך, שנת 2017 התאפיינה בעלייה בשיעור התמותה של ילדים ובני נוער ערבים מהיפגעות בלתי מכוונת. בעוד שבשנים 2013-2016 עמד שיעור התמותה הממוצע של ילדים ערבים על 8.4 ל מאה אלף, ב-2017 עמד נתון זה על 11.4 ילדים למאה

<sup>1</sup> החלק היחסי מבין הילדים שהלאום שלהם זוהה.

**המערך הלאומי לנתוני היפגעות ובטיחות ילדים (NAPIS)**

אלף. לעומת זאת, לא חל שינוי מובהק בשיעור התמותה של ילדים ובני נוער יהודים בשנת 2017 לעומת ממוצע השנים 2013-2016 (2.8 למאה אלף לעומת 2.5 למאה אלף, בהתאמה).

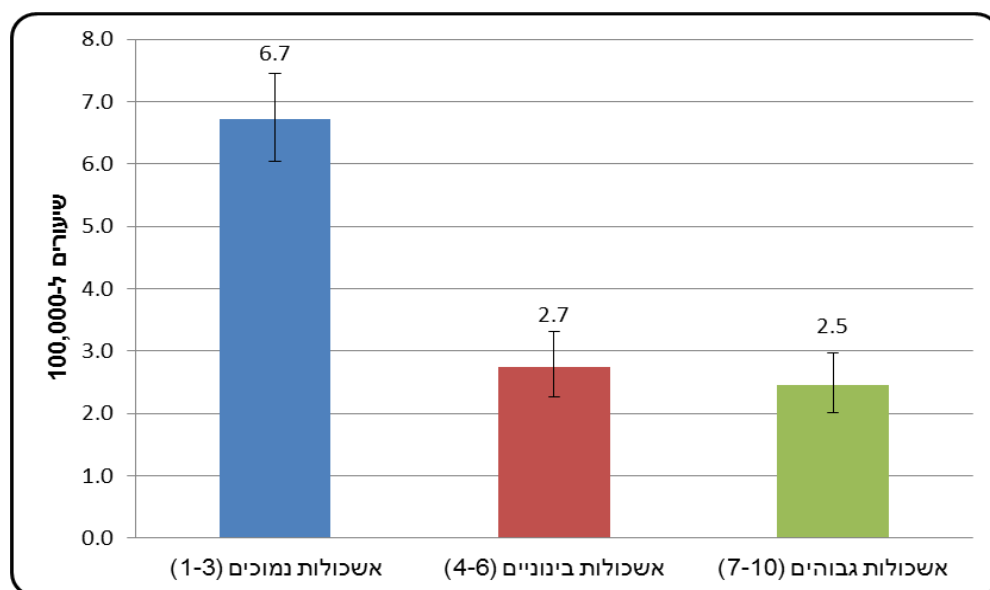
בין השנים 2015-2017, שיעור התמותה הממוצע של ילדים ובני נוער ערבים עמד על 8.8 מקרי מוות למאה אלף ילדים ובני נוער, ושיעור התמותה הממוצע של ילדים ובני נוער יהודים עמד על 2.6 מקרי מוות למאה אלף ילדים ובני נוער. כלומר **הסיכון של ילד ערבי להיחרג כתוצאה מהיפגעות בלתי מכוונת היה גבוה פי 3.3 מהסיכון של ילד יהודי. משמעות נתון זה היא שאם שיעורי התמותה בקרב ילדים ערבים היו זהים לשיעורי התמותה בקרב ילדים יהודים ניתן היה להציל כ-44 ילדים בשנה.**

**אשכולות חברתיים-כלכליים**

לאורך חמש השנים האחרונות שיעורי התמותה בקרב ילדים ובני נוער מיישובים ברמה חברתית-כלכלית נמוכה הינם גבוהים בהרבה מאשר שיעורי התמותה של ילדים ובני נוער מיישובים ברמה חברתית-כלכלית בינונית וגבוהה. **הסיכון של ילד מהאשכולות הנמוכים למות כתוצאה מהיפגעות בלתי מכוונת (6.7 למאה אלף ילדים) גבוה פי 2.4 מהסיכון של ילד מהאשכולות הבינוניים (2.7 למאה אלף ילדים) ופי 2.7 מהסיכון של ילד מהאשכולות הגבוהים (2.5 למאה אלף ילדים).**

כ-58% ממקרי תמותת הילדים מהיפגעות בלתי מכוונת בשנים 2013-2017 היו של ילדים ובני נוער המתגוררים ביישובים מאשכולות חברתיים-כלכליים נמוכים, בעוד חלקם היחסי באוכלוסיית הילדים ובני הנוער בישראל עומד על כ-39% בלבד. ילדים ובני נוער המתגוררים ביישובים ערביים ברמה חברתית-כלכלית נמוכה נושאים בנטל של כ-39% ממקרי התמותה, בעוד חלקם באוכלוסיית הילדים ובני הנוער בישראל הוא 16% בלבד.

**תרשים 4: סיכון לתמותה עקב היפגעות לא מכוונת בגילאי לידה עד 17 לפי רמה חברתית-כלכלית של יישוב המגורים (מקובץ ל-3 רמות) שיעור ל-100,000, ממוצע השנים 2013-2017**



### מחוז המגורים

בבחינת נתוני תמותת הילדים בחמש השנים האחרונות, בחלוקה למחוזות, עולה כי שיעורי התמותה הגבוהים ביותר הינם במחוז הדרום (8.8 מקרי תמותה לכל מאה אלף ילדים ובני נוער) והנמוכים ביותר - במחוז תל אביב (2.6 מקרי תמותה לכל מאה אלף ילדים ובני נוער). כלומר **הסיכון של ילד המתגורר במחוז הדרום להיהרג כתוצאה מהיפגעות בלתי מכוונת גבוה פי 3.4 מהסיכון של ילד המתגורר במחוז תל אביב.**

כ-30% מהילדים ובני הנוער שנהרגו עקב היפגעות בלתי מכוונת בשנים האחרונות הינם תושבי מחוז הדרום, זאת על אף שהם מהווים רק כ-15% מאוכלוסיית הילדים ובני הנוער בישראל. **משמעות נתון זה היא שאם שיעורי התמותה בקרב ילדים במחוז הדרום היו זהים לשיעורי התמותה במחוז תל-אביב ניתן היה להציל כ-25 ילדים בשנה.**

## חלק ב': שיטה

### מקור הנתונים

דו"ח זה כולל נתוני תמותת ילדים ובני נוער בגילאי לידה עד 17 מהיפגעות בלתי מכוונת, עדכניים לשנת 2017, כפי שנאספו בארגון 'בטרם' לבטיחות ילדים באמצעות מאגר 'תיעוד היפגעות מהתקשורת', כחלק מהמערך הלאומי לנתוני היפגעות ובטיחות ילדים. מקור נתוני המאגר הינו בכתבות בעיתונות הכתובה והאינטרנטית, הארצית והמקומית, בשפות עברית, ערבית, אנגלית ורוסית. איסוף הנתונים במאגר, במתכונתם הנוכחית, נערך באופן שוטף החל משנת 2008. הנתונים מאפשרים לאתר ולנתח מקרי היפגעות לא מכוונת של ילדים ברמות חומרה שונות; החל ממקרי 'כמעט ונפגע' והתראות על ליקויי בטיחות ועד למקרים שהסתיימו במוות. מאחר ונתוני התקשורת מתקבלים באופן שוטף ניתן להציג באמצעותם תמונת היפגעות עדכנית וכן להרחיב ולהשלים את המידע המתקבל ממקורות אחרים.

בשנת 2014 עבר ארגון 'בטרם' לשימוש בבינה עסקית (Business intelligence, BI). כחלק מתהליך טעינת נתוני מאגר 'תיעוד היפגעות מהתקשורת' ל-BI עברו נתוני התמותה ההיסטוריים תהליך טיוב מעמיק, כך שקיימים הבדלים קלים בין הנתונים המדווחים בדו"ח זה לבין אלו אשר דווחו בדו"חות קודמים. לנתוני התמותה הנכללים במאגר 'תיעוד היפגעות מהתקשורת' מספר מאפיינים ייחודיים בהשוואה לנתוני התמותה של ילדים כתוצאה מהיפגעות בלתי מכוונת המפורסמים על ידי הלשכה המרכזית לסטטיסטיקה:

- **עדכניות:** בדו"ח זה נכללים נתונים על שנת 2017 כולה, בעוד שבמסגרת מערך הנתונים של הלשכה המרכזית לסטטיסטיקה ושיטות האיסוף, הקידוד והסימול הנהוגים בה, נתוני הלשכה בשנה זו מעודכנים לשנת 2015. לנתונים עדכניים ישנה חשיבות רבה לניתוח מגמות בהיפגעות והם תורמים לשימות של הנתונים ככלי למקבלי ההחלטות.
- **מלאות:** בניגוד לחשש לפיו נתונים שנאספו מכלי התקשורת יהיו חלקיים בלבד ולא ייצגו באופן נאמן את תופעת ההיפגעות, השוואה של נתוני מאגר התקשורת של ארגון 'בטרם' לנתוני הלשכה המרכזית לסטטיסטיקה הנוגעים לתמותת ילדים ובני נוער מהיפגעות בלתי מכוונת בשנים 2008-2014 מעלה שבכל אחת משבע השנים מספר מקרי התמותה במאגר התקשורת של ארגון 'בטרם' גדול בצורה משמעותית ממספר המקרים שסווגו ככאלו שנגרמו כתוצאה מהיפגעות בלתי מכוונת בידי הלשכה המרכזית לסטטיסטיקה. נתוני המאגר של ארגון 'בטרם' עוברים בקרה קפדנית בכדי למנוע סיווג מוטעה של מקרי תמותה ובכדי למנוע כפילות ברישום מקרי התמותה. לפיכך, אנו מאמינים שהסיבה לפערים בין המאגרים אינה דיווח עודף של מקרים במאגר של ארגון 'בטרם' אלא סיווג חסר של מקרי תמותה של ילדים ובני נוער מהיפגעות בלתי מכוונת בנתוני הלשכה המרכזית לסטטיסטיקה. מלאות נתוני המאגר בארגון 'בטרם' מהווה יתרון מבחינת הצגת מידע מהימן על היקף תופעת ההיפגעות הבלתי מכוונת של ילדים ובני נוער בישראל. יחד עם זאת, נתוני מאגר התקשורת כוללים מקרים בהם

## המערך הלאומי לנתוני היפגעות ובטיחות ילדים (NAPIS)

סיבת התמותה אינה ידועה או נמצאת תחת בירור. כמו כן, חשוב לציין כי פרסום הכתבות בתקשורת מבוצע על פי הזמינות, שיקול הדעת והמידע המצוי בידי מערכות העיתונים. לכן, הכתבות אינן תמיד כוללות את כל הפרמטרים הנדרשים לתיעוד ההיפגעות, ואף עשויות לכלול מידע לא מדויק (בהתייחס לחלק מהפרמטרים). יותר מכך, המאגר כולל רק את הכתבות אשר הכילו את מילות החיפוש אשר הוגדרו לאיתור זה. בהתאם לזאת, יתכן שתופעת ההיפגעות הלא מכוונת של ילדים בישראל איננה מתועדת במלואה גם במאגר זה.

- **העמקה:** מאגר התמותה של ארגון 'בטרם' נבנה על בסיס סטנדרט ה-MDS (Minimum Data Set) המומלץ על ידי ארגון הבריאות העולמי להבנת 'נסיבות ההיפגעות'. שימוש בפורמט זה מאפשר אפיון מעמיק של נסיבות התאונה ובכלל זה כולל מידע על מקום ההיפגעות (בית, דרכים, מרחב ציבורי, מוסדות חינוך ומקום עבודה) ועל המוצר המעורב בתאונה. יתרונו של המאגר מבחינה זו מנוצל בדוח בכדי להציג מידע מפורט ומעמיק על נסיבות התאונה באופן העשוי לתרום לפיתוח מאמצי מניעה ממוקדים ויעילים יותר.

### עיבודים סטטיסטיים

פילוח נתוני התמותה לפי המשתנים השונים (מנגנון ההיפגעות, מקום ההיפגעות, גילאי הנפגעים, הלאום אליו הם משתייכים, מחוז מגוריהם, והרמה החברתית-כלכלית של יישוב מגוריהם) נערך הן עבור טווח השנים 2013-2017, והן בנפרד עבור שנת 2017 ועבור טווח השנים 2013-2016, לצרכי השוואה. שיעורי התמותה חושבו תוך שימוש בנתוני גודל אוכלוסיית הילדים בישראל, המפורסמים באופן שנתי על ידי הלשכה המרכזית לסטטיסטיקה. אלו כוללים את פילוח אוכלוסיית הילדים לפי גיל, לאום, מחוז המגורים ואשכול חברתי-כלכלי. סיווג היישובים לפי הרמה החברתית-כלכלית של אוכלוסייתם בוצע בהתאם לאשכולות אשר פורסמו על ידי הלשכה המרכזית לסטטיסטיקה והינם עדכניים לשנת 2013. באשר לסיווג היישובים לפי לאום (מגזר), עיריות, מועצות מקומיות ומועצות אזוריות סווגו כ-"מעורבות" באם אחוז התושבים הערביים בהן היה גבוה מ-4%.

לצורך ניתוחי מגמות בשיעור התמותה הכולל ובשיעור התמותה בחלוקה לפי לאום נעשה שימוש בנתוני התמותה בשנים 2008-2017 ובממוצע נע של שלוש שנים. ערכו של זה מחושב בכל נקודת זמן כממוצע שיעור התמותה של שלוש שנים עוקבות. לדוגמא: הממוצע הנע של שיעור התמותה הכולל בשנת 2008-2010 חושב כממוצע של שיעורי התמותה בשנים 2008, 2009 ו-2010, והממוצע הנע של שיעור התמותה הכולל בשנים 2011-2013 חושב כממוצע של שיעורי התמותה בשנים 2011, 2012 ו-2013. השימוש בממוצעים נעים נועד למתן תנודתיות שיכולה לנבוע מהבדלים מקריים בין השנים, בפרט בנתוני התמותה, המאופיינים במספר מקרים קטן. לצורך ניתוח מגמות בשיעור התמותה לפי מחוז המגורים נעשה שימוש בנתוני השנים 2012-2017.

לצורך בדיקות מובהקות נעשה שימוש בחישוב הסיכון היחסי בין שתי תקופות הזמן הנמצאות תחת בדיקה. סיכון יחסי מחושב על ידי חלוקת שיעור התמותה בתקופת הזמן הראשונה בשיעור התמותה בתקופת הזמן השנייה. הבדלים המדווחים בדו"ח זה הינם כאלו בהם הסיכון היחסי אשר חושב הינו בעל ערך  $p$  נמוך מ-0.15. בגרפים הכוללים שיעורים, מוצגים רווחי בר-סמך ברמת ביטחון של 95%, אשר חושבו על סמך התפלגות פואסונית (Poisson distribution).

## חלק ג': ממצאים מפורטים

### מנגנון ההיפגעות

בין השנים 2013-2017, כ-44% ממקרי התמותה של ילדים ובני נוער מהיפגעות בלתי מכוונת נגרמו כתוצאה מתאונות דרכים וכ-46% מתאונות בית ופנאי. יתר מקרי התמותה (כ-11%) הינם מתאונות שהגורם להן אינו ידוע, או נמצא עדיין תחת בירור. לוח 1 מציג את התפלגות התאונות לפי מנגנוני ההיפגעות בחמש השנים האחרונות.

לוח 1: התפלגות מקרי תמותת ילדים מהיפגעות לא מכוונת לפי מנגנוני היפגעות ולפי שנת ההיפגעות, מספרים מוחלטים ואחוזים, 2013-2017

ממוצע 5-ל שנים*	אחוז	תמותת ילדים בגילי 0-17 מהיפגעות					סה"כ	סוג / מנגנון הפגיעה
		2017	2016	2015	2014	2013		
24	20.0%	33	27	20	18	24	122	תאונת דרכים - רכב מנועי**
13	11.0%	13	13	13	16	12	67	תאונת דרכים - הולך רגל
10	8.5%	12	6	4	17	13	52	תאונת דרכים - נמצא בסביבת הרכב
4	3.4%	7	7	4	1	2	21	תאונת דרכים - רוכב אופניים או גלגלים קטנים
1	1.0%	2	0	1	2	1	6	תאונת דרכים - אחר או שאינו ידוע
<b>54</b>	<b>43.9%</b>	<b>67</b>	<b>53</b>	<b>42</b>	<b>54</b>	<b>52</b>	<b>268</b>	<b>סך הכול תאונות דרכים</b>
17	13.9%	15	19	15	22	14	85	טביעה
9	7.5%	11	9	10	6	10	46	חנק
9	7.4%	15	6	8	7	9	45	נפילה
6	5.2%	10	6	4	8	4	32	הרעלה/כוויה (כתוצאה משריפה)
3	2.6%	2	2	5	4	3	16	מכה/חבלה
3	2.5%	1	7	1	2	4	15	מכת חום/התייבשות (רכב)
2	1.5%	2	0	2	1	4	9	הילכדות בין או בתוך עצמים/מכשיר/מכונה/מרחב
2	1.3%	3	2	1	2	0	8	חתך / דקירה
2	1.3%	3	2	1	1	1	8	התחשמלות
1	1.1%	0	1	2	3	1	7	הרעלה
0	0.3%	1	0	1	0	0	2	מכת חום / התייבשות
0	0.3%	0	0	0	1	1	2	אופניים וגלגלים קטנים - תאונה עצמית
0	0.3%	0	0	1	1	0	2	פגיעת בעל חיים
0	0.2%	1	0	0	0	0	1	כוויה
0	0.0%	0	0	0	0	0	0	גוף זר
<b>56</b>	<b>45.5%</b>	<b>64</b>	<b>54</b>	<b>51</b>	<b>58</b>	<b>51</b>	<b>278</b>	<b>סך הכול בית ופנאי</b>
4	2.9%	2	4	3	4	5	18	אחר - חשד למחלה או פגיעה מכוונת
9	7.7%	11	8	10	9	9	47	אחר - סיבה לא ידועה
<b>122</b>	<b>100.0%</b>	<b>144</b>	<b>119</b>	<b>106</b>	<b>125</b>	<b>117</b>	<b>611</b>	<b>סכום כולל</b>

\* המספרים בטור זה מעוגלים למספר שלם.

\*\* בקטגוריה זו נכללות תאונות דרכים כנוסעים או נהגים ברכב (85 מקרים), כמשתמשים ברכב ממונע אחר (28 מקרים) וכנוסעים בתחבורה ציבורית (9 מקרים).

## המערך הלאומי לנתוני היפגעות ובטיחות ילדים (NAPIS)

מבין תאונות הדרכים, הסיבה השכיחה ביותר לתמותת ילדים ובני נוער בשנים 2013-2017 היא תאונה כנוסע או נהג ברכב מנועי, שגורמת לכ-24 מקרי תמותה של ילדים במוצע בשנה. יתר סוגי תאונות הדרכים לפי שכיחותם הינם: היפגעות ילדים כהולכי רגל, הגורמת לכ-13 מקרי תמותה במוצע בשנה, היפגעות של ילד הנמצא בסביבת הרכב (המכונה גם 'דריסה בעת נסיעה לאחור' או 'תאונת חצר'), הגורמת לכ-10 מקרים, והיפגעות כרוכב אופניים או גלגלים קטנים, הגורמת לכ-4 מקרים.

ביחס לקודמותיה, שנת 2017 התאפיינה בשני ממצאים בולטים בהתייחס לתמותת ילדים ובני נוער בתאונות דרכים:

### 1. חלה עלייה במספר מקרי תמותת ילדים ובני נוער כנוסעים ונהגים ברכב מנועי. בשנת 2017

נהרגו 33 ילדים ובני נוער בתאונות מסוג זה, בהשוואה למוצע של כ-22 מקרים בכל אחת מהשנים 2013-2016. פילוח מקרי התמותה לפי לאום הנפגע וסוג התאונה מראה כי ממצא זה נגזר מעלייה במספר מקרי התמותה של ילדים ובני נוער יהודים כנוסעים ברכב (10 מקרים לעומת ממוצע שנתי של כ-6 מקרים בשנים 2013-2016), ושל ילדים ובני נוער ערבים כמשתמשים ברכב ממונע אחר, כגון אופנוע או טרקטורון (6 מקרים לעומת ממוצע שנתי של כ-3 מקרים בשנים 2013-2016), אם כי עליות אלו אינן מובהקות בפני עצמן.

### 2. נשמרה העלייה במספר מקרי תמותת ילדים ובני נוער כרוכבי אופניים בתאונות דרכים: בכל אחת

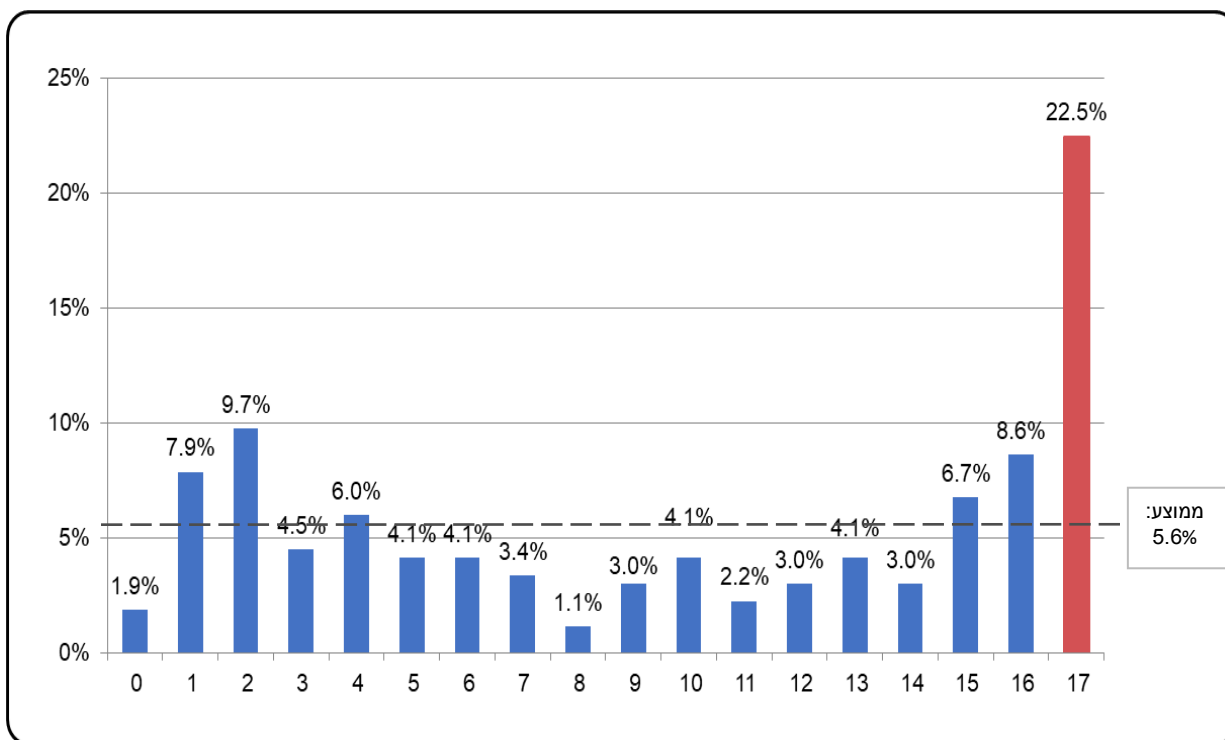
מהשנים 2016-2017 נהרגו 7 ילדים ובני נוער בתאונות מסוג זה, בהשוואה למוצע של כ-2 ילדים ובני נוער בשנים 2013-2015. ב-5 מתוך 14 המקרים שאירעו בשנים 2016-2017 רכב הילד הנפגע על אופניים חשמליים, לעומת 0 מקרים בשנים 2013-2015.

מבחינת הסיכון לתמותה בתאונות דרכים, ישנה בולטות של בני הנוער בגילאי 15-17: קבוצת הגיל הזו נושאת בנטל של כ-38% מכלל מקרי התמותה מתאונות דרכים בשנים 2013-2017, בעוד חלקה באוכלוסיית הילדים ובני הנוער בישראל הינו כ-14% בלבד. בתוך קבוצת גיל זו ישנה בולטות ברורה מאוד של בני נוער בשנתון הגיל 17, הנושאים בנטל של כ-22% מכלל מקרי התמותה של ילדים ובני נוער כתוצאה מתאונות דרכים - פי 4.8 מחלקם היחסי באוכלוסיית הילדים ובני הנוער. בני 15-17 בולטים במיוחד במעורבותם בתאונות דרכים כמשתמשים ברכב ממונע אחר, כגון אופנוע או טרקטורון (כ-86% מהמקרים), וכנוסעים או נהגים ברכב (כ-49% מהמקרים).

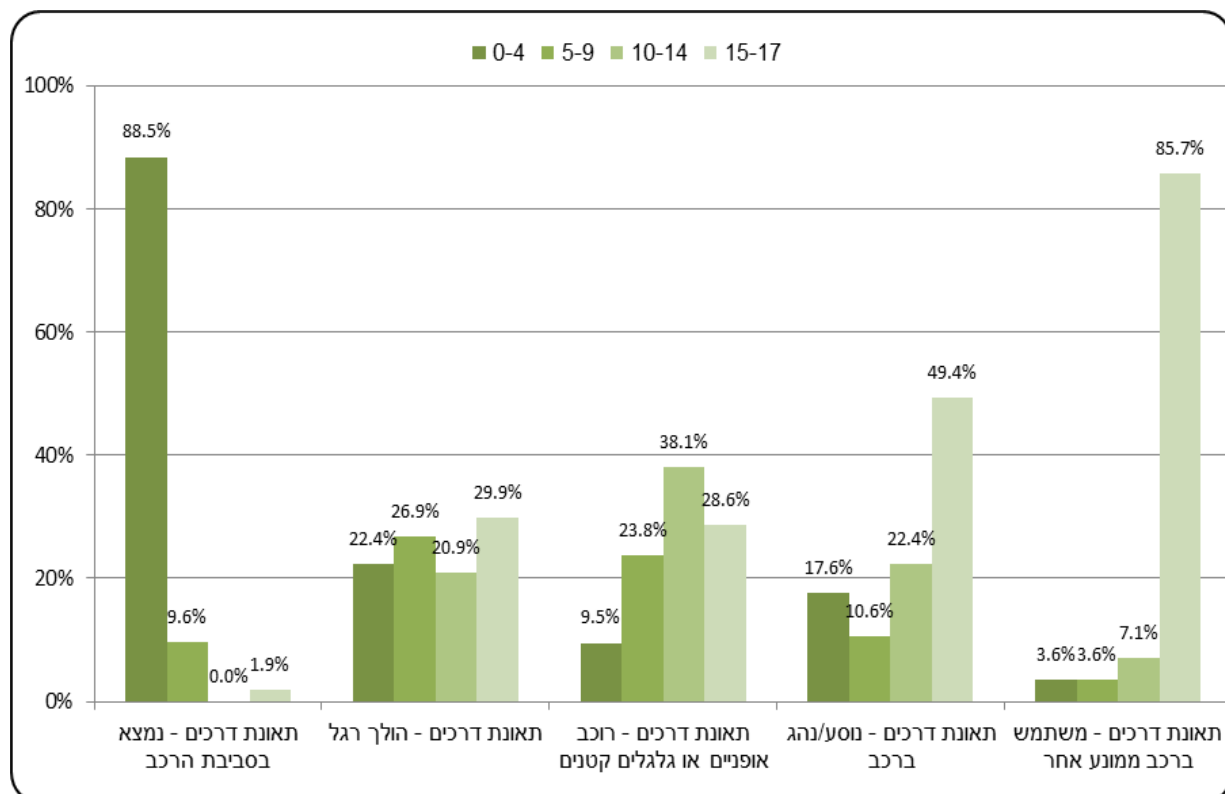
תינוקות מגיל לידה עד שנה וילדים בני שמונה עד תשע הינם בעלי סיכון נמוך באופן יחסי לתמותה בתאונות דרכים: בין השנים 2013-2017 התרחשו חמישה מקרי תמותה של תינוקות ושלושה מקרי תמותה של בני שמונה עד תשע בתאונות מסוג זה, לעומת ממוצע של כ-16 מקרים לשנתון בשאר קבוצות הגיל.



**תרשים 5: התפלגות מקרי תמותה בגילאי לידה עד 17 עקב תאונת דרכים, לפי שנתוני גיל, באחוזים, שנים 2013-2017**



**תרשים 6: התפלגות מקרי תמותה בגילאי לידה עד 17 עקב תאונת דרכים, לפי סוג התאונה וקבוצות גיל, באחוזים, שנים 2013-2017**



## המערך הלאומי לנתוני היפגעות ובטיחות ילדים (NAPIS)

מבין תאונות הבית והפנאי, הסיבה השכיחה ביותר לתמותת ילדים ובני נוער היא טביעה (כ-17 מקרי תמותה בממוצע בשנה), ואחריה חנק (כ-9 מקרי תמותה בממוצע בשנה), נפילה (כ-9 מקרי תמותה בממוצע בשנה) והרעלה/כוויה - כתוצאה משריפה (כ-6 מקרי תמותה בממוצע בשנה).

בהתייחס לתאונות בית ופנאי, שנת 2017 התאפיינה בעלייה במספר מקרי התמותה של ילדים ובני נוער עקב נפילה: 15 מקרים בהשוואה לממוצע של כ-8 מקרים לשנה בשנים 2013-2016. פילוח הנתונים לפי לאום הנפגעים מעלה כי ממצא זה מוסבר ברובו על ידי עלייה חדה במספר מקרי התמותה של ילדים ובני נוער ערבים מנפילה (9 מקרים בשנת 2017 לעומת ממוצע שנתי של כ-3 מקרים בשנים 2013-2016). עוד מעלה ניתוח זה כי בשנת 2017 חלה עלייה במספר מקרי התמותה של ילדים ובני נוער ערבים עקב הרעלה/כוויה - כתוצאה משריפה (9 מקרים לעומת ממוצע שנתי של כ-5 מקרים בשנים 2013-2016), וירידה במספר מקרי התמותה של ילדים ובני נוער ערבים עקב טביעה (2 מקרים לעומת ממוצע שנתי של כ-7 מקרים בשנים 2013-2016).

מבחינת הסיכון לתמותה בתאונות בית ופנאי, ישנה בולטות של תינוקות ופעוטות בגילאי לידה עד 4: קבוצת הגיל הזו נושאת בנטל של כ-54% מכלל מקרי התמותה מתאונות בית ופנאי בשנים 2013-2017, בעוד חלקה באוכלוסיית הילדים ובני הנוער בישראל הינו כ-31% בלבד. בתוך קבוצת גיל זו ישנה בולטות של תינוקות בשנתון הגיל לידה עד שנה, הנושאים בנטל של כ-17% מכלל מקרי התמותה של ילדים ובני נוער כתוצאה מתאונות בית ופנאי - פי 2.6 מחלקם היחסי באוכלוסיית הילדים ובני הנוער. בני לידה עד 4 בולטים במעורבותם במרבית סוגי תאונות הבית והפנאי, ובפרט במקרים של מכת חום/התייבשות עקב השארה לבד ברכב (100% מהמקרים), חנק (כ-74% מהמקרים) והרעלה/כוויה עקב שריפה (כ-65% מהמקרים).

בחלוקה לפי מגזר, תאונות דרכים היוו כ-36% ממקרי התמותה בקרב ילדים ובני נוער יהודים וכ-55% ממקרי התמותה בקרב ילדים ובני נוער ערבים בשנת 2017, וזאת בדומה לשנים קודמות (31% ו-54% בהתאמה, בשנים 2013-2016). לעומת זאת, בממוצע של חמש השנים האחרונות, חלקן היחסי של תאונות בית ופנאי מסוג טביעה, חנק ונפילה מתוך כלל מקרי התמותה גבוה בקרב ילדים יהודים ביחס לחלקן היחסי בכלל מקרי התמותה בקרב ילדים ערבים. שלושה סוגי התאונות הללו עמדו בבסיס כ-40% ממקרי התמותה בקרב ילדים ובני נוער יהודים וכ-19% ממקרי התמותה בקרב ילדים ובני נוער ערבים.

בממוצע השנים 2013-2017, ובהתבוננות על מנגנוני היפגעות אשר גרמו ל-5% לפחות מסך מקרי תמותת הילדים מתאונות, יחס הסיכונים בין ילדים ובני נוער ערבים ליהודים גבוה במיוחד בתאונות דרכים ובמקרי הרעלה/כוויה כתוצאה משריפה. הסיכון של ילד ערבי להיהרג כתוצאה מתאונות אלו היה גבוה פי 5.9 ו-15.2 מהסיכון של ילד יהודי, בהתאמה. לעומת זאת, בתאונות בית ופנאי מסוג חנק, טביעה ונפילה, יחס הסיכונים בין ילדים ערבים ליהודים נמוך יותר: פי 1.1, 1.6 ו-2.5 בלבד לרעת הערבים, בהתאמה.

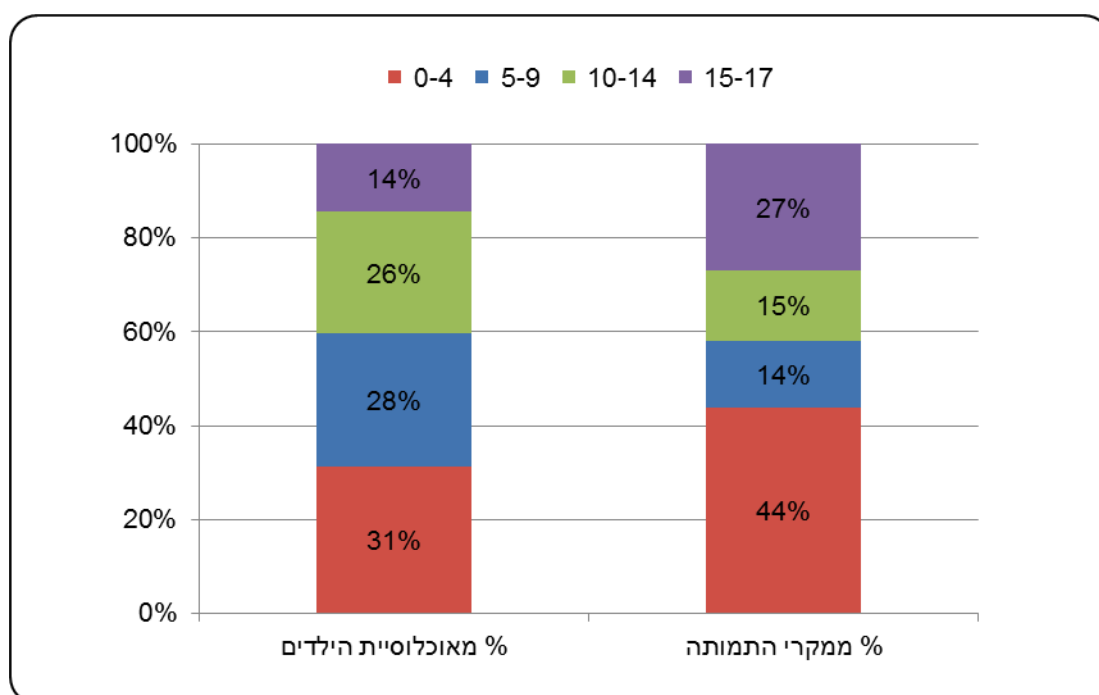
## קבוצות גיל

בחמש השנים האחרונות, קבוצת הגיל הנמצאת בסיכון הגבוה ביותר לתמותה מהיפגעות בלתי מכוונת הינה בני הנוער בגילאי 15-17 (שיעור של 8.3 מקרי תמותה למאה אלף בני נוער), הנושאים בנטל של כ-27% ממקרי התמותה (פי 1.9 מחלקם היחסי באוכלוסיית הילדים ובני הנוער). קבוצת גיל נוספת הנמצאת בסיכון גבוה לתמותה בתאונות הינה פעוטות בגילאי לידה עד 4 (שיעור של 6.3 מקרי תמותה למאה אלף פעוטות), הנושאים בנטל של כ-44% ממקרי התמותה (פי 1.4 מחלקם היחסי באוכלוסיית הילדים ובני הנוער).

קבוצת הגיל שנמצאת בסיכון הנמוך ביותר להיפגעות היא זו של בני 5-9: 2.2 מקרי תמותה למאה אלף ילדים. לפיכך, הסיכון של בן נוער בגילאי 15-17 להיהרג כתוצאה מהיפגעות בלתי מכוונת גבוה פי 3.7 מהסיכון של ילד בקבוצת הגיל 5-9. הסיכון של פעוט בגילאי לידה עד 4 למות בתאונה גבוה פי 2.8 מהסיכון של ילד בקבוצת הגיל 5-9.

בחלוקה לפי מגזר, יחס הסיכונים בין ילדים ובני נוער ערבים ליהודים גבוה במיוחד עבור קבוצת הגיל 5-9: הסיכון של ילד ערבי בגילאים אלו למות בתאונה גבוה פי 4.8 מזה של ילד יהודי. בקרב פעוטות ערבים בני לידה עד 4, שיעור התמותה בתאונות הינו 13.4 מקרים למאה אלף פעוטות, לעומת 3.6 מקרים למאה אלף פעוטות יהודים. שיעור התמותה בקרב בני נוער ערבים בגילאי 15-17 עומד על 14.7 מקרים למאה אלף בני נוער, לעומת 4.9 מקרים למאה אלף בני נוער יהודים. מבין קבוצות הגיל, יחס הסיכונים בין ילדים לערבים ליהודים הינו הנמוך ביותר בקרב קבוצת גיל זו: פי 3.0 לרעת הערבים.

תרשים 7: התפלגות מקרי תמותה עקב היפגעות בלתי מכוונת בגילאי לידה עד 17 לפי קבוצות גיל, באחוזים, ממוצע השנים 2013-2017



## מקום ההיפגעות

בשנת 2017 נהרגו בבית ובחצר הבית 59 ילדים, המהווים כ-41% ממקרי התמותה עקב היפגעות בלתי מכוונת. כ-40% ממקרי התמותה התרחשו בדרכים, כ-10% במרחב הציבורי, כ-6% במוסד חינוכי, וכ-3% בלבד במקום העבודה. לוח 2 מציג את התפלגות התאונות לפי מקום ההיפגעות בשנים 2013-2017.

**לוח 2: התפלגות מקרי תמותת ילדים מהיפגעות לא מכוונת לפי מקום ההיפגעות לכל אחת מהשנים, מספרים מוחלטים ואחוזים, 2013-2017**

אחוז 2017	אחוז 2013-2017	תמותת ילדים בגילי 0-17 מהיפגעות						מקום ההיפגעות
		2017	2016	2015	2014	2013	סה"כ	
41.0%	38.0%	59	45	32	46	50	232	בית וחצר הבית
39.6%	37.6%	57	52	38	39	44	230	דרך
9.7%	14.1%	14	16	21	21	14	86	מרחב ציבורי
6.3%	4.3%	9	4	4	5	4	26	מוסד חינוכי
2.8%	1.6%	4	0	0	4	2	10	מקום עבודה
0.7%	4.4%	1	2	11	10	3	27	לא צוין
<b>100.0%</b>	<b>100.0%</b>	<b>144</b>	<b>119</b>	<b>106</b>	<b>125</b>	<b>117</b>	<b>611</b>	<b>כ"סה</b>

**בזירת הבית וחצר הבית**, מנגנוני ההיפגעות העיקריים אשר גרמו לתמותת ילדים ובני נוער בשנים 2013-2017 הינם: היפגעות מרכב בחצר הבית (כ-16%)<sup>2</sup>, חנק (כ-13%), הרעלה/כוויה (עקב שריפה) (כ-13%), נפילה (כ-12%) וטביעה (כ-11%). שנת 2017 התאפיינה במגמת עלייה במספר מקרי הנפילה בבית ובחצר הבית: 10 מקרים לעומת ממוצע של כ-5 בכל אחת מהשנים 2013-2016.

ילדים יהודים וילדים ערבים נבדלים במנגנוני ההיפגעות בזירת הבית. 3 הסיבות העיקריות לתמותה בבית ובחצר הבית בקרב ילדים יהודים הינן: חנק (כ-21%), טביעה (כ-18%) ונפילה (כ-15%), ואילו 3 הסיבות העיקריות לתמותה בבית בקרב ילדים ערבים הינן: היפגעות מרכב בחצר הבית (תאונות דרכים - הימצאות בסביבת הרכב) (כ-28%), הרעלה/כוויה כתוצאה משריפה (כ-20%) ונפילה (כ-11%). בכל הנוגע לתמותה מתאונה בבית ובחצר הבית, החלק היחסי של ילדים ערבים בנטל התמותה גבוה במיוחד בהיפגעות מרכב בחצר הבית (כ-95% ממקרי התמותה הם של ילדים ערבים), ובהרעלה/כוויה כתוצאה משריפה (כ-87% ממקרי התמותה הם של ילדים ערבים). במנגנוני ההיפגעות נפילה, טביעה וחנק, חלקם היחסי של ילדים ערבים הינו כ-50%, 32% ו-29% מכלל מקרי התמותה מתאונות אלו, בהתאמה, אולם עדיין גבוה מחלקם היחסי באוכלוסיית הילדים ובני הנוער בישראל, העומד על כ-25%.

<sup>2</sup> בשנים 2013-2017 אירעו 52 מקרי דריסה בסביבת הרכב, מתוכם 38 מקרי היפגעות בחצר הבית, 7 מקרים בזירת הדרך ומקרה אחד במוסד חינוכי. לגבי 6 מקרים נוספים (כולם של ילדים מהחברה הבדואית בנגב) אין פרטים על מקום ההיפגעות.

## המערך הלאומי לנתוני היפגעות ובטיחות ילדים (NAPIS)

**בזירת הדרך**, שני סוגי ההיפגעות הבולטים ביותר שהובילו לתמותת ילדים ובני נוער בשנים 2013-2017 הינם: היפגעות כנוסע ברכב (כ-34%) והיפגעות כהולך רגל (כ-28%). שני סוגי היפגעות אלה הינם השכיחים ביותר בזירת הדרך הן בקרב ילדים יהודים והן בקרב ילדים ערבים. עם זאת, ילדים ערבים, על אף שמהווים כ-25% מאוכלוסיית הילדים בישראל, נושאים בכ-60% מנטל התמותה של ילדי ישראל בגין היפגעויות אלו. סוג ההיפגעות השלישי בשכיחותו בזירת הדרך שונה בין ילדים ובני נוער יהודים לערבים: בקרב ילדים יהודים המנגנון השלישי בשכיחותו הינו תאונת דרכים כרוכב אופניים (כ-13%), ובקרב ילדים ערבים - היפגעות כנהג/נוסע ברכב ממונע אחר (כ-13%). בהתייחס להיפגעות כנהג/נוסע ברכב ממונע אחר, בולטים במיוחד במעורבותם בתאונות דרכים המובילות לתמותת ילדים ערבים אופנועים וקטנועים (88% ממקרי התמותה בהיפגעות מסוג זה).

**בזירת המרחב הציבורי**, הסיבה העיקרית לתמותת ילדים ובני נוער בשנים 2013-2017 הינה טביעה, העומדת בבסיס כ-64% וכ-72% ממקרי התמותה של ילדים יהודים וערבים, בהתאמה. תמותת ילדים בזירת המרחב הציבורי מושפעת במידה רבה מעונתיות: הסיכון לתמותה מתאונה בזירה זו גבוה פי כ-2.2 במהלך חופשת הקיץ ופי כ-1.8 במהלך חופשת הפסח, בהשוואה ליתר השנה.

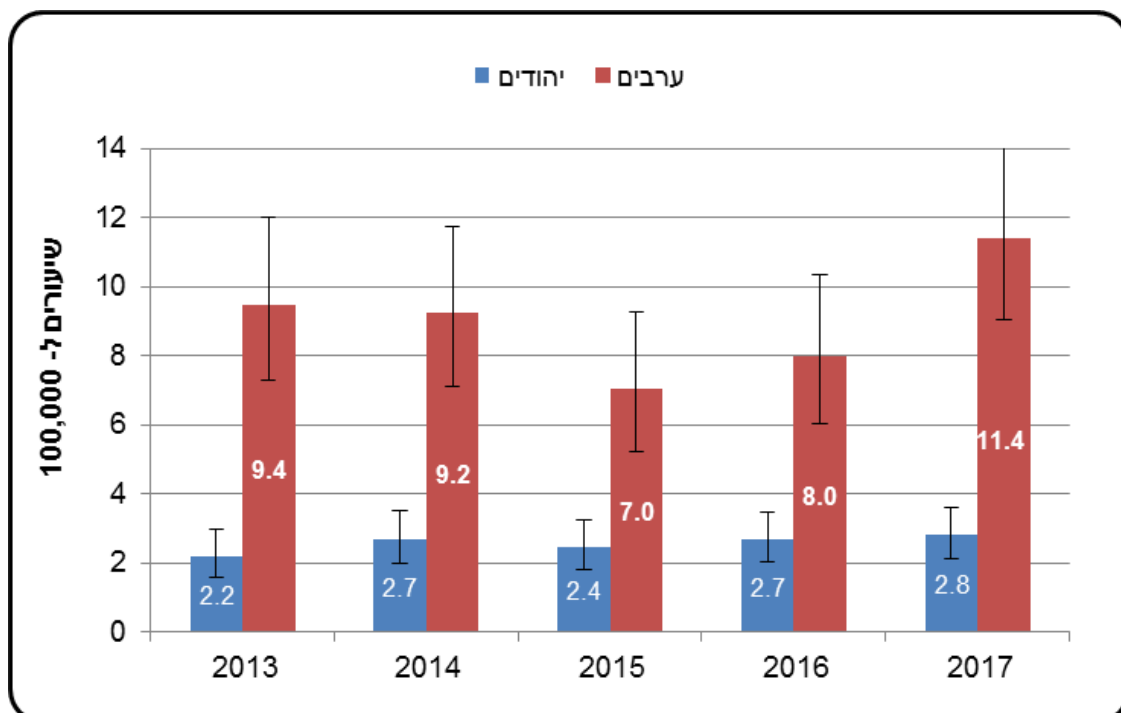
**לאום (מגזר)**

בחלוקה לפי לאום, 59 מהילדים ובני הנוער שנהרגו בתאונות בשנת 2017 זוהו כיהודים ו-82 כערבים. ב-3 מקרים לא ניתן היה לזהות את המגזר אליו שייך הנפגע. כהמשך לכך, ילדים ובני נוער ערבים היו כ-57% מהילדים ובני הנוער שנהרגו בשנת 2017, בעוד שחלקם באוכלוסיית הילדים ובני הנוער בישראל עומד על 25% בלבד.

שנת 2017 התאפיינה בעלייה בשיעור התמותה של ילדים ובני נוער ערבים מהיפגעות בלתי מכוונת. בעוד שבשנים 2013-2016 עמד שיעור התמותה הממוצע של ילדים ערבים על 8.4 מקרי מוות למאה אלף ילדים ובני נוער, ב-2017 עמד נתון זה על 11.4 למאה אלף ילדים ובני נוער. לעומת זאת, לא חל שינוי מובהק בשיעור התמותה של ילדים ובני נוער יהודים בשנת 2017 לעומת ממוצע השנים 2013-2016: 2.8 לעומת 2.5 מקרי מוות למאה אלף ילדים ובני נוער, בהתאמה.

בין השנים 2015-2017, שיעור התמותה הממוצע של ילדים ובני נוער ערבים עמד על 8.8 מקרי מוות למאה אלף ילדים ובני נוער, ושיעור התמותה הממוצע של ילדים ובני נוער יהודים עמד על 2.6 מקרי מוות למאה אלף ילדים ובני נוער. כלומר, בשלוש השנים האחרונות, הסיכון של ילד ערבי להיהרג כתוצאה מהיפגעות בלתי מכוונת היה גבוה פי 3.3 מהסיכון של ילד יהודי. משמעות נתון זה היא שאם שיעורי התמותה בקרב ילדים ערבים היו זהים לשיעורי התמותה בקרב ילדים יהודים ניתן היה להציל כ-44 ילדים בשנה.

תרשים 8: שיעור מקרי התמותה עקב היפגעות לא מכוונת בגילאי לידה עד 17 לפי לאום, שיעור ל-100,000, שנים 2013-2017



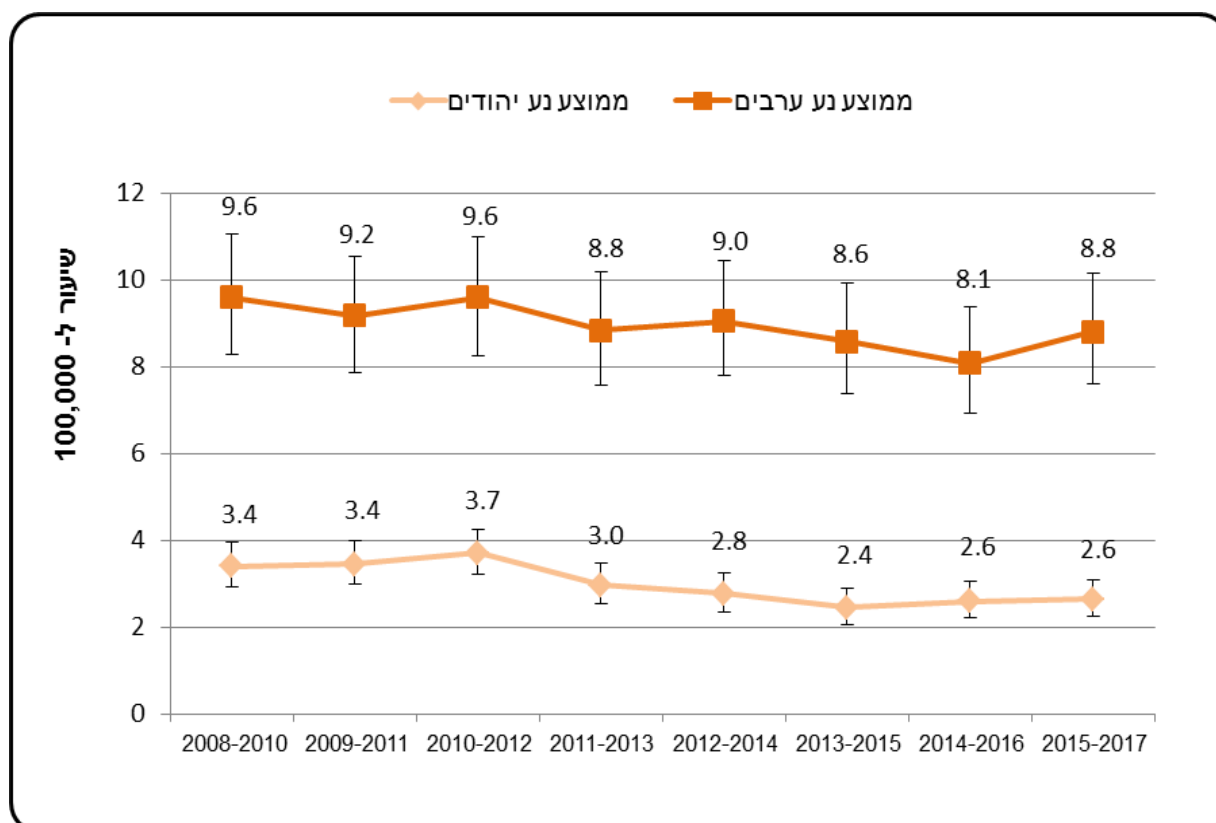
**לוח 3: התפלגות מקרי תמותת ילדים מהיפגעות לא מכוונת לפי לאום, אחוז הערבים שנפגעו בכל אחת מהשנים ושיעורים, 2013-2017**

שנה	תמותת ילדים בגילי 0-17 מהיפגעות				שיעור ל-100,000 ערבים	שיעור ל-100,000 יהודים	אחוז הערבים
	סה"כ	יהודי	ערבי	אחר / לא ידוע			
2013	117	42	66	9	9.4	2.2	56.4%
2014	125	52	65	8	9.2	2.7	52.0%
2015	106	49	50	7	7.0	2.4	47.2%
2016	119	55	57	7	8.0	2.7	47.9%
2017	144	59	82	3	11.4	2.8	56.9%
סה"כ	611	257	320	34	9.0	2.6	52.4%

\* אחר / לא ידוע – עובדי הגירה, פליטים, לא ידוע.

בחינה של המגמות בשיעור הילדים ובני הנוער ההרוגים, בנפרד ליהודים וערבים, מעלה שבהשוואה של ממוצע שלוש השנים האחרונות (2015-2017) לממוצע שלוש השנים לתחילת איסוף נתוני התמותה (2008-2010), ישנה ירידה של כ-22% בשיעורי התמותה של ילדים ובני נוער יהודים, לעומת ירידה של כ-8% בלבד בשיעורי הילדים ובני הנוער הערבים שנהרגו מהיפגעות בלתי מכוונת.

**תרשים 9: מגמות בשיעור מקרי התמותה עקב היפגעות לא מכוונת בגילאי לידה עד 17 לפי לאום, ממוצע נע תלת-שנתי, שיעור ל-100,000, שנים 2008-2017**



## אשכולות חברתיים-כלכליים

לאורך השנים 2013-2017 שיעורי התמותה בקרב ילדים ובני נוער מיישובים ברמה חברתית-כלכלית נמוכה (אשכולות 1-3) גבוהים מאשר שיעורי התמותה של ילדים ובני נוער מיישובים ברמה חברתית-כלכלית בינונית (אשכולות 4-6) וגבוהה (אשכולות 7-10). **הסיכון של ילד מהאשכולות הנמוכים למות כתוצאה מהיפגעות בלתי מכוונת גבוה פי 2.4 מהסיכון של ילד מהאשכולות הבינוניים ופי 2.7 מהסיכון של ילד מהאשכולות הגבוהים.**

כ-58% ממקרי תמותת הילדים מהיפגעות בלתי מכוונת בשנים 2013-2017 היו של ילדים ובני נוער המתגוררים ביישובים מאשכולות חברתיים-כלכליים נמוכים, בעוד חלקם היחסי באוכלוסיית הילדים ובני הנוער בישראל עומד על כ-39% בלבד. ילדים ובני נוער המתגוררים ביישובים ערביים ברמה חברתית-כלכלית נמוכה נושאים בנטל של כ-39% ממקרי התמותה, בעוד חלקם באוכלוסיית הילדים ובני הנוער בישראל הוא 16% בלבד.

**בקרב האשכולות החברתיים-כלכליים הנמוכים, ילדים ובני נוער המתגוררים ביישובים ערביים הינם בעלי סיכון גבוה פי 3.1 ו-2.8 למות בתאונה בהשוואה לילדים ובני נוער המתגוררים ביישובים יהודיים או מעורבים, בהתאמה. בקרב יישובים מאשכולות חברתיים-כלכליים בינוניים, הסיכון של ילד המתגורר ביישוב ערבי למות בתאונה גבוה פי 3.2 ו-2.6 ביחס לילד המתגורר ביישוב יהודי או מעורב, בהתאמה.**

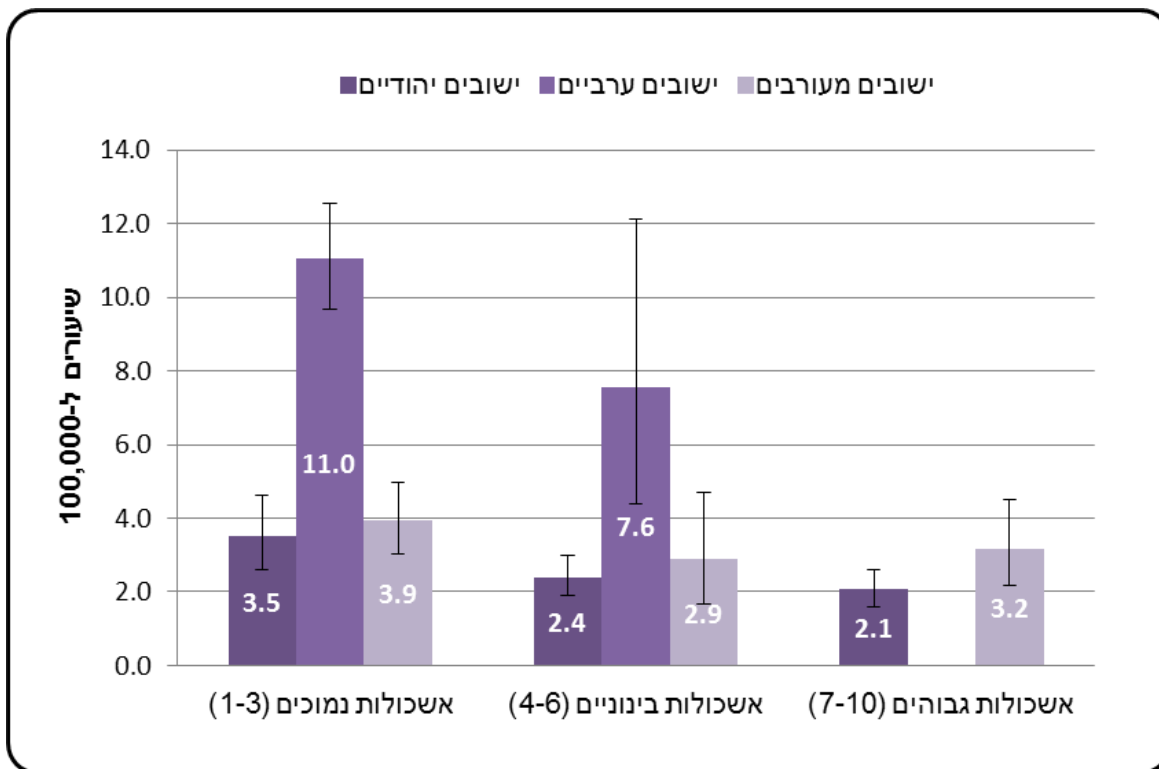
בקרב יישובים יהודיים קיימים הבדלים בסיכון לתמותת ילדים בתאונה, כתלות ברמה החברתית-כלכלית של היישוב: ילדים ובני נוער המתגוררים ביישובים מרמה חברתית-כלכלית נמוכה נמצאים בסיכון גבוה פי 1.5 ו-1.7 למות בתאונה, בהשוואה לאלו המתגוררים ביישובים מרמה חברתית-כלכלית בינונית וגבוהה, בהתאמה. באופן דומה, ילדים ובני נוער המתגוררים ביישובים ערביים ברמה חברתית-כלכלית נמוכה הינם בסיכון גבוה פי 1.5 למות בתאונה, בהשוואה לאלו המתגוררים ביישובים ערביים ברמה חברתית-כלכלית בינונית<sup>3</sup>.

ביישובים מעורבים, לעומת זאת, סיכון התמותה של ילדים המתגוררים ביישובים ברמה חברתית-כלכלית נמוכה נמצא דומה לזה של ילדים המתגוררים ביישובים ברמה חברתית-כלכלית בינונית וגבוהה. ממצא זה עשוי להיות מוסבר הן על ידי דיווח חסר של היפגעות ילדים תושבי מזרח ירושלים (עיר המשתייכת לאשכול חברתי-כלכלי נמוך) בתקשורת הישראלית, והן על ידי העובדה שכרבע ממקרי התמותה ביישובים מעורבים מרמה חברתית-כלכלית גבוהה הינם של ילדי מהגרי עבודה או פליטים.

<sup>3</sup> אוכלוסיית הילדים המתגוררים ביישובים ערבים המשתייכים לאשכולות הבינוניים (אשכולות 4-6) היא קטנה יחסית (כ-45 אלף ילדים, המהווים 9.4% מכלל הילדים המתגוררים ביישובים ערביים), ולכן יש להתייחס לממצאים אלו במשנה זהירות. מעבר לכך, לפי דירוג הלמ"ס לא קיימים כיום יישובים ערביים המשתייכים לאשכולות הגבוהים (אשכולות 7-10).



תרשים 10: סיכון לתמותה עקב היפגעות לא מכוונת בגילאי לידה עד 17 לפי רמה חברתית-כלכלית של יישוב המגורים (מקובץ ל-3 רמות) ולפי לאום יישוב המגורים, שיעור ל-100,000, ממוצע השנים 2013-2017



=

## מחוז המגורים

בבחינת נתוני תמותת הילדים בחמש השנים האחרונות, בחלוקה למחוזות, עולה כי שיעורי התמותה הגבוהים ביותר הינם במחוז הדרום (8.8 מקרי תמותה לכל מאה אלף ילדים ובני נוער) והנמוכים ביותר - במחוז תל אביב (2.6 מקרי תמותה לכל מאה אלף ילדים ובני נוער). כלומר **הסיכון של ילד המתגורר במחוז הדרום להיהרג כתוצאה מהיפגעות בלתי מכוונת גבוה פי 3.4 מהסיכון של ילד המתגורר במחוז תל אביב.**

כ-30% מהילדים ובני הנוער שנהרגו עקב היפגעות בלתי מכוונת בחמש השנים האחרונות הינם תושבי מחוז הדרום, זאת על אף שהם מהווים רק כ-15% מאוכלוסיית הילדים ובני הנוער בישראל. **משמעות נתון זה היא שאם שיעורי התמותה בקרב ילדים במחוז הדרום היו זהים לשיעורי התמותה במחוז תל-אביב ניתן היה להציל כ-25 ילדים בשנה.**

**לוח 4: התפלגות מקרי תמותת ילדים מהיפגעות לא מכוונת לפי מקום מגוריהם במחוזות, מספרים ושיעורים, שנים 2012-2016**

מחוז	סה"כ מקרי מוות מהיפגעות 2013-2017	ממוצע גודל אוכלוסיית הילדים בשנים 2012-2016	שיעור התמותה מהיפגעות ל-100,000 ילדים (רב"ס)	יחס שיעורים ביחס למחוז תל אביב (רב"ס)
הדרום	174	397,196	8.8 (7.5-10.2)	3.4 (2.4-4.8)
המרכז	90	613,560	2.9 (2.4-3.6)	1.1 (0.8-1.6)*
הצפון	91	450,064	4.0 (3.3-5.0)	1.6 (1.1-2.3)
חיפה	54	265,616	4.1 (3.1-5.3)	1.6 (1.1-2.4)
יו"ש	35	170,732	4.1 (2.9-5.7)	1.6 (1.0-2.5)
ירושלים	83	407,828	4.1 (3.2-5.0)	1.6 (1.1-2.3)
תל אביב	43	335,696	2.6 (1.9-3.4)	1.0
לא ידוע	41	---	---	---
<b>סה"כ</b>	<b>611</b>	<b>2,640,692</b>	<b>4.6 (4.3-5.0)</b>	<b>1.8 (1.3-2.5)</b>

\* שיעור ההיפגעות במחוז אינו שונה במובהק משיעור ההיפגעות במחוז תל-אביב.

בחינת שיעורי התמותה בקרב יהודים וערבים בכל אחד מהמחוזות מעלה את התמונה הבאה:

בקרב ילדים ובני נוער ערבים, בחמש השנים האחרונות בולט מחוז הדרום בשיעורי תמותה גבוהים במיוחד (21.4 ל-100,000 ילדים ערבים במחוז). מחוז ירושלים, להבדיל, הינו המחוז בעל שיעור התמותה הנמוך ביותר בקרב ילדים ובני נוער ערבים (4.8 ל-100,000 ילדים במחוז)<sup>4</sup>.

<sup>4</sup> העובדה שמחוז ירושלים מתאפיין בשיעורי תמותה נמוכים של ילדים ערבים (היחידי למעשה שאין בו פערים משמעותיים לרעת הערבים) עשויה לנבוע מכך שמקרי היפגעות של ילדים תושבי מזרח ירושלים לא בהכרח מדווחים ומיוצגים במלואם בתקשורת הישראלית.

## המערך הלאומי לנתוני היפגעות ובטיחות ילדים (NAPIS)

בקרב ילדים ובני נוער יהודים, שיעורי התמותה הגבוהים ביותר בחמש השנים האחרונות הינם באזור יו"ש (4.0 ל-100,000 ילדים יהודים במחוז) והנמוכים ביותר הינם במחוז הצפון (1.6 ל-100,000 ילדים יהודים במחוז). הסיכון של ילד יהודי המתגורר במחוז יו"ש להיהרג כתוצאה מהיפגעות בלתי מכוונת גבוה פי 2.6 מהסיכון של ילד יהודי במחוז הצפון.

בכלל המחוזות, פרט למחוז ירושלים, שיעורי התמותה בקרב הילדים ובני הנוער הערבים גבוהים בהרבה (לפחות פי 3) ביחס לשיעורי התמותה בקרב הילדים ובני הנוער היהודים. הפער בין ילדים ערבים ליהודים, מבחינת הסיכון לתמותה מהיפגעות בלתי מכוונת, הינו הגדול ביותר במחוז הדרום (פי 7.3 לרעת הערבים). זאת, עקב שיעורי התמותה הגבוהים של ילדים ערבים במחוז (שיעור התמותה של ילדים יהודים במחוז דרום דומה לשיעור התמותה הממוצע). במחוז חיפה הפערים בין יהודים לערבים גבוהים יחסית אף הם: פי 4.4 לרעת הערבים. אך בניגוד למחוז הדרום, פער זה נובע לא רק משיעורי תמותה גבוהים של ילדים ערבים במחוז, אלא גם משיעורי תמותה נמוכים באופן יחסי של ילדים יהודים.

שיעורי התמותה בקרב ילדים ובני נוער יהודים במחוזות הצפון, המרכז, חיפה ותל אביב דומים זה לזה ונמוכים יחסית. לפיכך, ההבדלים בשיעורי התמותה הכוללים בין מחוז תל אביב לבין מחוזות הצפון וחיפה נובעים בעיקר מהבדלים בחלק היחסי של אוכלוסיית הילדים ובני הנוער הערבים בהם, שנע בין כ-60% מאוכלוסיית הילדים במחוז הצפון לכ-2% בלבד מאוכלוסיית הילדים במחוז תל-אביב.

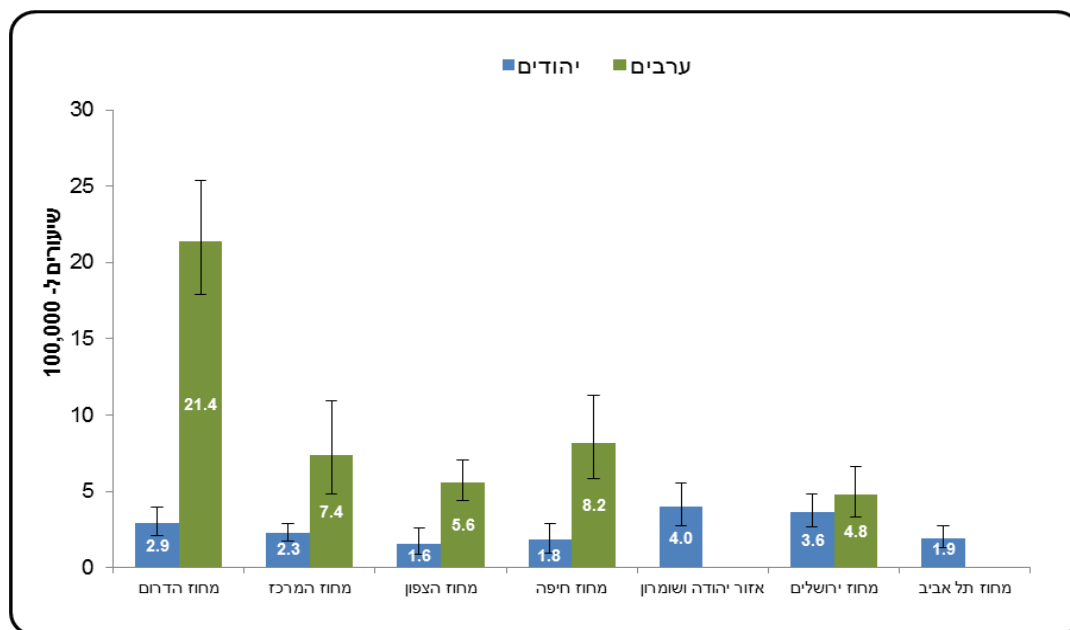
### לוח 5: התפלגות מקרי תמותת ילדים מהיפגעות לא מכוונת לפי מקום מגוריהם במחוזות ולאום, מספרים ושיעורים, שנים 2013-2017<sup>5</sup>

מחוז	תמותת ילדים בגילי 0-17 מהיפגעות 2013-2017				אחר / לא ידוע	ערבי	יהודי	סה"כ	אחוז ילדים ערבים מתוך מקרי התמותה	אחוז ילדים ערבים במחוז	יחס שיעורים	שיעור תמותה ערבים	שיעור תמותה יהודים
	הדרום	המרכז	הצפון	חיפה									
הדרום	174	40	133	1	2.9	21.4	7.3	31.3%	76.4%				
המרכז	90	62	25	3	2.3	7.4	3.3	11.0%	27.8%				
הצפון	91	14	76	1	1.6	5.6	3.6	60.1%	83.5%				
חיפה	54	16	38	0	1.8	8.2	4.4	34.9%	70.4%				
יו"ש	35	34	0	1	4.0	-	-	0.0%	0.0%				
ירושלים	83	48	34	1	3.6	4.8	1.3	35.0%	41.0%				
תל אביב	43	32	3	8	1.9	-	-	2.0%	-				
לא ידוע	41	11	11	19	-	-	-	-	26.8%				
<b>סה"כ*</b>	<b>611</b>	<b>257</b>	<b>320</b>	<b>34</b>	<b>2.5</b>	<b>8.8</b>	<b>3.5</b>	<b>26.6%</b>	<b>50.6%</b>				

\* השיעורים והאחוזים המוצגים שונים במעט מאלו המצוינים בחלקים אחרים של הדו"ח, מאחר ומתבססים על גודל האוכלוסייה ברמה המחוזית, ומתייחסים רק למקרי תמותה לגביהם ידועים הן לאום הנפגע והן מחוז מגוריו.

<sup>5</sup> אוכלוסיית הילדים הערבים המתגוררים במחוז תל-אביב הינה קטנה יחסית (כשבעת אלפים ילדים, המהווים 2.0% מכלל הילדים המתגוררים במחוז זה). מעבר לכך, זהו המחוז בו המספר הגדול ביותר של מקרי תמותה בהם לא ניתן היה לזהות את לאום הילד (8 מקרים, המהווים כ-17% ממקרי תמותת הילדים בין השנים 2012-2016). אי לכך, לא חושבו עבור מחוז זה שיעור התמותה של ילדים ערבים ויחס השיעורים בין ילדים יהודים לערבים.

**תרשים 11: סיכון לתמותה עקב היפגעות לא מכוונת בגילאי לידה עד 17 לפי מחוז ולפי לאום, שיעור ל-100,000, ממוצע השנים 2013-2017**



השוואת שיעור התמותה הממוצע בשנים 2012-2014 ובשנים 2015-2017 בכל אחד מהמחוזות מצביעה על כך שחלה ירידה משמעותית בשיעור התמותה במחוז הצפון (5.2 לעומת 3.9 ל-100,000 ילדים). ניתוח הנתונים בחלוקה לפי לאום מעלה כי ירידה שאינה מובהקת בשיעור התמותה קיימת בשני המגזרים. עוד מעלה ניתוח זה כי בקרב המגזר היהודי חלה ירידה בשיעור התמותה במחוז המרכז (2.7 לעומת 1.8 ל-100,000 ילדים).

**תרשים 12: מגמות בשיעור מקרי התמותה עקב היפגעות לא מכוונת בגילאי לידה עד 17 לפי מחוז, שיעור ל-100,000, ממוצעי השנים 2012-2014 ו-2015-2017**

