

דו"ח תמותת ילדים מהיפגעות בלתי מכוונת בשנת 2016

ינואר 2017

מספר פרסום: 1099



המערך הלאומי לנתוני היפגעות ובטיחות ילדים (NAPIS)



דו"ח תמותת ילדים מהיפגעות בלתי מכוונת בשנת 2016

נתונים מתוך המערך הלאומי לנתוני היפגעות ובטיחות ילדים

מאגר 'תיעוד היפגעויות מהתקשורת'

הדו"ח בוצע על ידי ארגון 'בטרם' לבטיחות ילדים

יותם אופיר

אושרי וייס

מספר פרסום 1099 - ארגון 'בטרם' לבטיחות ילדים, ינואר 2017

תוכן עניינים

פרק	עמוד
מטרת הדוח ותכולתו	3
חלק א' – עיקרי הממצאים	4
כללי	4
מנגנון ההיפגעות	4
מקום ההיפגעות	5
לאום (מגזר)	6
מחוז המגורים	6
אשכולות חברתיים-כלכליים	7
חלק ב' – שיטה	8
מקור הנתונים	8
עיבודים סטטיסטיים	9
חלק ב' – ממצאים מפורטים	11
מנגנון ההיפגעות	11
קבוצות גיל	14
מקום ההיפגעות	15
לאום (מגזר)	17
אשכולות חברתיים-כלכליים	19
מחוז המגורים	21

רשימת לוחות ותרשימים

לוחות	עמוד
לוח 1: התפלגות מקרי תמותת ילדים מהיפגעות לא מכוונת לפי מנגנוני היפגעות ולפי שנת ההיפגעות, מספרים מוחלטים ואחוזים, 2012-2016	10
לוח 2: התפלגות מקרי תמותת ילדים מהיפגעות לא מכוונת לפי מקום ההיפגעות לכל אחת מהשנים, מספרים מוחלטים ואחוזים, 2012-2016	14
לוח 3: התפלגות מקרי תמותת ילדים מהיפגעות לא מכוונת לפי לאום, אחוז הערבים שנפגעו בכל אחת מהשנים ושיעורים, 2012-2016	18
לוח 4: התפלגות מקרי תמותת ילדים מהיפגעות לא מכוונת לפי מקום מגוריהם במחוזות, מספרים ושיעורים, 2012-2016	21
לוח 5: התפלגות מקרי תמותת ילדים מהיפגעות לא מכוונת לפי מקום מגוריהם במחוזות ולאום, מספרים ושיעורים, 2012-2016	22
תרשימים	עמוד
תרשים 1: מגמות בשיעור מקרי התמותה עקב היפגעות לא מכוונת בגילאי לידה עד 17, ממוצע נע תלת-שנתי, שיעור ל- 100,000, שנים 2008-2016	4
תרשים 2: התפלגות מקרי תמותה עקב היפגעות לא מכוונת בגילאי לידה עד 17 לפי מנגנון ההיפגעות, באחוזים, שנים 2012-2016	5
תרשים 3: התפלגות מקרי תמותה עקב היפגעות לא מכוונת בגילאי לידה עד 17 לפי מקום ההיפגעות, באחוזים, שנים 2012-2016	6
תרשים 4: סיכון לתמותה עקב היפגעות לא מכוונת בגילאי לידה עד 17 לפי רמה חברתית-כלכלית של יישוב המגורים (מקובץ ל- 3 רמות), שיעור ל- 100,000, ממוצע השנים 2012-2016	7
תרשים 5: התפלגות מקרי תמותה בגילאי לידה עד 17 עקב תאונת דרכים לפי שנתוני גיל, באחוזים, שנים 2012-2016	13
תרשים 6: התפלגות מקרי תמותה עקב היפגעות לא מכוונת בגילאי לידה עד 17 לפי קבוצות גיל, באחוזים, ממוצע השנים 2012-2016	14
תרשים 7: שיעור מקרי התמותה עקב היפגעות לא מכוונת בגילאי לידה עד 17 לפי לאום הילד, שיעור ל- 100,000, שנים 2012-2016	17
תרשים 8: מגמות בשיעור מקרי התמותה עקב היפגעות לא מכוונת בגילאי לידה עד 17 לפי לאום הילד, ממוצע נע תלת-שנתי, שיעור ל- 100,000, שנים 2008-2016	18
תרשים 9: סיכון לתמותה עקב היפגעות לא מכוונת בגילאי לידה עד 17 לפי רמה חברתית-כלכלית של יישוב המגורים (מקובץ ל- 3 רמות) ולפי לאום המגורים, שיעור ל- 100,000, ממוצע השנים 2012-2016	20
תרשים 10: סיכון לתמותה עקב היפגעות לא מכוונת בגילאי לידה עד 17 לפי מחוז ולפי לאום, שיעור ל- 100,000, ממוצע השנים 2012-2016	22
תרשים 11: מגמות בשיעור מקרי תמותה עקב היפגעות לא מכוונת בגילאי לידה עד 17 לפי מחוז, שיעור ל- 100,000, ממוצעי השנים 2011-2013 ו-2014-2016	23

מטרת הדו"ח ותכולתו

מטרת דו"ח זה לבחון את נתוני תמותת הילדים ובני הנוער בגילאי לידה עד 17 מהיפגעות בלתי מכוונות בשנת 2016. הנתונים המוצגים בו נאספו בארגון 'בטרם' לבטיחות ילדים באמצעות מאגר 'תיעוד היפגעויות מהתקשורת', כחלק מהמערך הלאומי לנתוני היפגעות ובטיחות ילדים.

מעבר לנתוני התמותה של ילדים ובני נוער בשנת 2016, הדו"ח כולל נתוני תמותה מהשנים 2008-2015, לשם השוואה וניתוח מגמות. הנתונים המובאים בו מתייחסים להיקף תופעת התמותה מהיפגעות בלתי מכוונות, ומפולחים לפי מנגנון ההיפגעות, מקום ההיפגעות, גילאי הנפגעים, הלאום (מגזר) אליו הם משתייכים, מחוז מגוריהם, והרמה החברתית-כלכלית של יישוב מגוריהם.

הדו"ח נפתח בפרק המתאר את עיקרי הממצאים, תוך התייחסות למשתנים אשר תוארו מעלה. הפרק השני בדו"ח מתייחס להיבטים מתודולוגיים, הן מבחינת מקורות הנתונים ואופיים, והן מבחינת העיבודים הסטטיסטיים בהם נעשה שימוש. הפרק השלישי והאחרון בדו"ח מתייחס בפירוט ובהרחבה לכל אחד מהנושאים אליהם התייחס פרק עיקרי הממצאים.

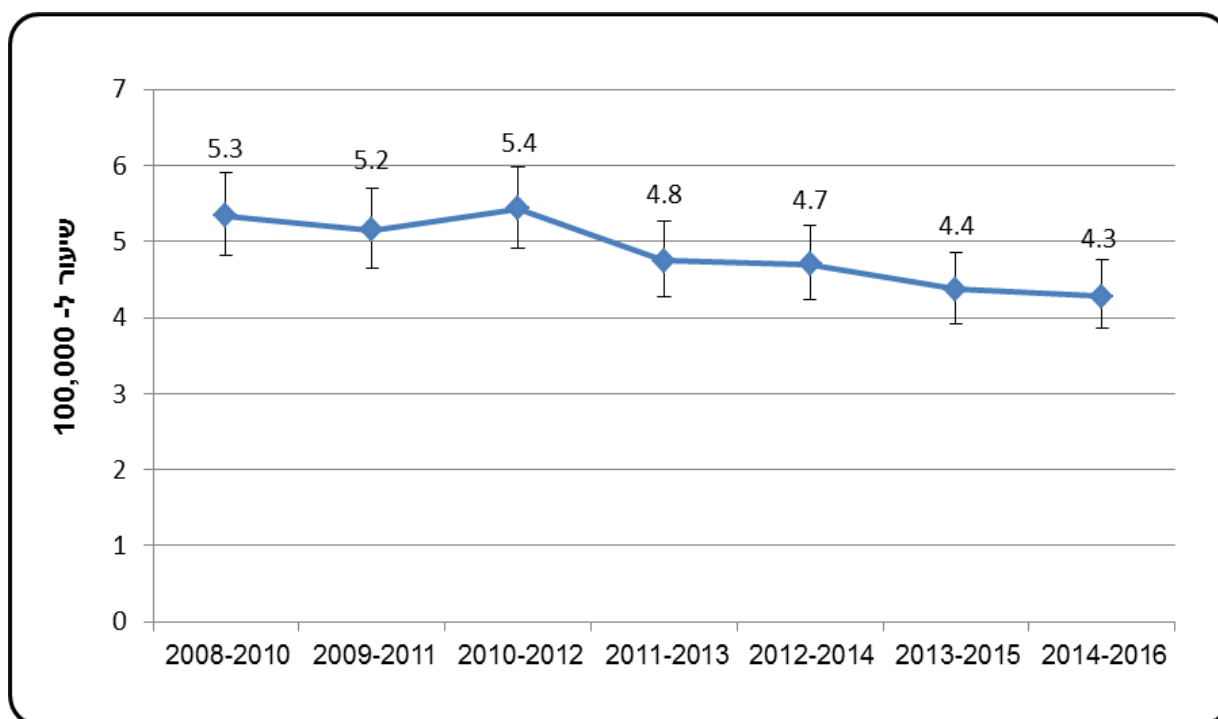
חלק א': עיקרי הממצאים

להלן עיקר הממצאים של נתוני תמותת הילדים ובני הנוער בגילאי לידה עד 17 מהיפגעות בלתי מכוונות בשנת 2016. הנתונים המוצגים בו נאספו בארגון 'בטרם' לבטיחות ילדים באמצעות מאגר 'תיעוד היפגעויות מהתקשורת', כחלק מהמערך הלאומי לנתוני היפגעות ובטיחות ילדים.

כללי

בשנת 2016 דווח על 118 מקרי מוות של ילדים ובני נוער מהיפגעות בלתי מכוונות, השקולים לשיעור תמותה של 4.3 למאה אלף ילדים ובני נוער. נתון זה גבוה במעט ביחס לנתוני שנת 2015 (106 מקרי תמותה ושיעור של 3.9 למאה אלף ילדים). יחד עם זאת, שיעור התמותה בשנת 2016 מגלם ירידה של 2.6% בשיעור מקרי התמותה בהשוואה לממוצע השנים 2013-2015 (4.4 מקרי תמותה למאה אלף ילדים). ממוצע שיעורי התמותה בשלוש השנים האחרונות (2014-2016) נמוך ב-19.6% מממוצע שיעורי התמותה בשלוש השנים הראשונות לגביהם קיימים נתונים במאגר זה (2008-2010).

תרשים 1: מגמות בשיעור מקרי התמותה עקב היפגעות לא מכוונות בגילאי לידה עד 17, ממוצע נע תלת-שנתי, שיעור ל-100,000, שנים 2008-2016



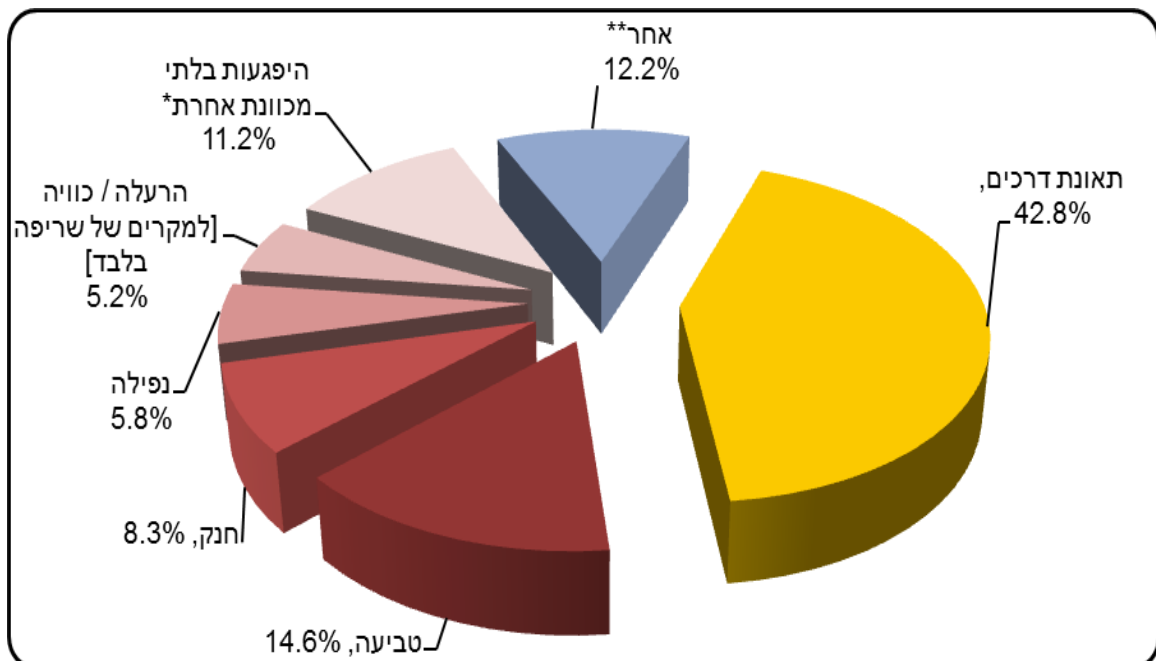
מנגנון ההיפגעות

שני הגורמים העיקריים לתמותה בשנת 2016 הינם תאונות דרכים (45%) וטביעה (16%), המהווים יחד כ-61% ממקרי התמותה שדווחו בתקשורת. גורמים נוספים לתמותה אשר שכיחותם שווה או עולה על 5% ממקרי התמותה המדווחים הינם: חנק (7%), שכחת ילדים ברכב (6%), נפילה (5%) והרעלה/כוויה כתוצאה משריפה (5%).

בחמש השנים האחרונות (2012-2016) סיבות המוות העיקריות הינן תאונות דרכים (כ-43%), טביעה (כ-15%) וחקק (כ-8%). בכלל מנגנוני ההיפגעות, פרט לשלושה, היה מספר המקרים בשנת 2016 דומה למספר המקרים בשנים שקדמו לה:

1. בשנת 2016 אירעו 7 מקרי תמותה של ילדים מהתייבשות ו/או מכת חום, אשר נגרמו עקב השארת הילד לבדו ברכב, זאת בהשוואה לממוצע של כ-2 מקרים בשנים 2012-2015.
2. שנת 2016, כמו שנת 2015, התאפיינה במספר גבוה של מקרי תמותת ילדים ובני נוער כרוכבי אופניים בתאונות דרכים: בשנתיים אלו נהרגו בממוצע כ-6 ילדים בשנה מתאונות מסוג זה, בהשוואה לממוצע של כ-2 ילדים בשנים 2012-2014. בשנת 2016 לבדה נהרגו 7 ילדים כרוכבי אופניים בתאונות דרכים, כאשר ב-3 מהמקרים רכב הילד על אופניים חשמליים.
3. בשנים 2015 ו-2016 חלה ירידה במספר מקרי תמותת הילדים בתאונות בסביבת הרכב (למשל דריסה בעת נסיעה לאחור), הידועות גם כ-'תאונות חצר': בשנתיים אלו נהרגו בממוצע 5 ילדים בשנה בתאונות מסוג זה, בהשוואה לממוצע של 12 מקרים בשנים 2012-2014.

תרשים 2: התפלגות מקרי תמותה עקב היפגעות לא מכוונת בגילאי לידה עד 17 לפי מנגנון ההיפגעות, באחוזים, שנים 2012-2016



* 'היפגעות בלתי מכוונת אחרת' - תחת קטגוריה זו נכללו סוגי ההיפגעות אשר גרמו לפחות מ-5% מסך מקרי תמותת הילדים מתאונות: מכה/חבלה, חתך/דקירה, מכת חום/התייבשות, הרעלה, התחשמלות, הילכדות בין או בתוך עצמים/מרחב, אופניים וגלגלים קטנים - תאונה עצמית, גוף זר, פגיעת בעל חיים וכוויה.

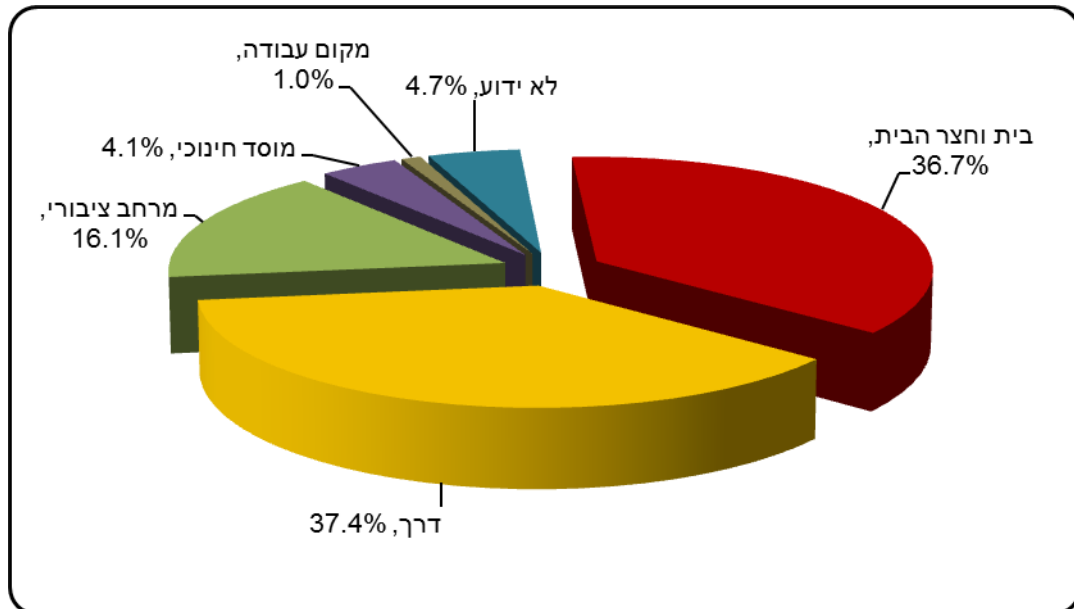
** 'אחר' - תחת קטגוריה זו נכנסו היפגעות בהן סיבת המוות אינה ידועה, או נמצאת עדיין תחת בירור.

מקום ההיפגעות

שתי זירות ההיפגעות העיקריות בשנים 2012-2016 הן 'בית וחקר הבית' ו-'דרך', שחלקה של כל אחת מהן מסך מקרי התמותה הינו כ-37%. כ-16% מקרי התמותה התרחשו עקב היפגעות בזירת

'המרחב הציבורי', כ-4% ב-'מוסד חינוכי' וכ-1% בלבד ב-'מקום עבודה'. בכ-5% מהמקרים לא ידוע מקום ההיפגעות.

תרשים 3: התפלגות מקרי תמותה עקב היפגעות לא מכוונת בגילאי לידה עד 17 לפי מקום היפגעות, באחוזים, שנים 2012-2016



לאום (מגזר)

בחלוקה לפי מגזרים - יהודי וערבי - 55 מהילדים ובני הנוער שנהרגו בתאונות בשנת 2016 זוהו כיהודים ו-57 זהו כערבים. 3 ממקרי התמותה היו של ילדי פליטים או מהגרי עבודה, מקרה אחד היה של תייר, וב-2 מקרים לא ניתן היה לזהות את המגזר אליו שייך הנפגע. כלומר, **ילדים ובני נוער ערבים היוו כ-49% מהילדים ובני הנוער שנהרגו בשנת 2016¹, בעוד שחלקם באוכלוסיית הילדים ובני הנוער בישראל עומד על 26% בלבד.**

בין השנים 2014-2016 שיעור התמותה הממוצע של ילדים ובני נוער ערבים עמד על 8.1 מקרי מוות למאה אלף ילדים, ושיעור התמותה הממוצע של ילדים ובני נוער יהודים עמד על 2.6 מקרי מוות למאה אלף ילדים. כלומר **הסיכון של ילד ערבי להיהרג כתוצאה מהיפגעות בלתי מכוונת היה גבוה פי 3.1 מהסיכון של ילד יהודי. משמעות נתון זה היא שאם שיעורי התמותה בקרב ילדים ערבים היו זהים לשיעורי התמותה בקרב ילדים יהודים, ניתן היה להציל כ-38 ילדים בשנה.**

מחוז המגורים

בבחינת נתוני התמותה בחמש השנים האחרונות בחלוקה למחוזות, עולה כי שיעורי התמותה הגבוהים ביותר נרשמו במחוז הדרום (7.7 מקרי תמותה לכל מאה אלף ילדים ובני נוער) והנמוכים ביותר במחוז תל

¹ החלק היחסי מבין הילדים שהלאום שלהם זוהה.

אביב (2.8 מקרי תמותה לכל מאה אלף ילדים ובני נוער). כלומר הסיכון של ילד המתגורר במחוז הדרום להיהרג כתוצאה מהיפגעות בלתי מכוונת גבוה פי 2.8 מהסיכון של ילד המתגורר במחוז תל אביב.

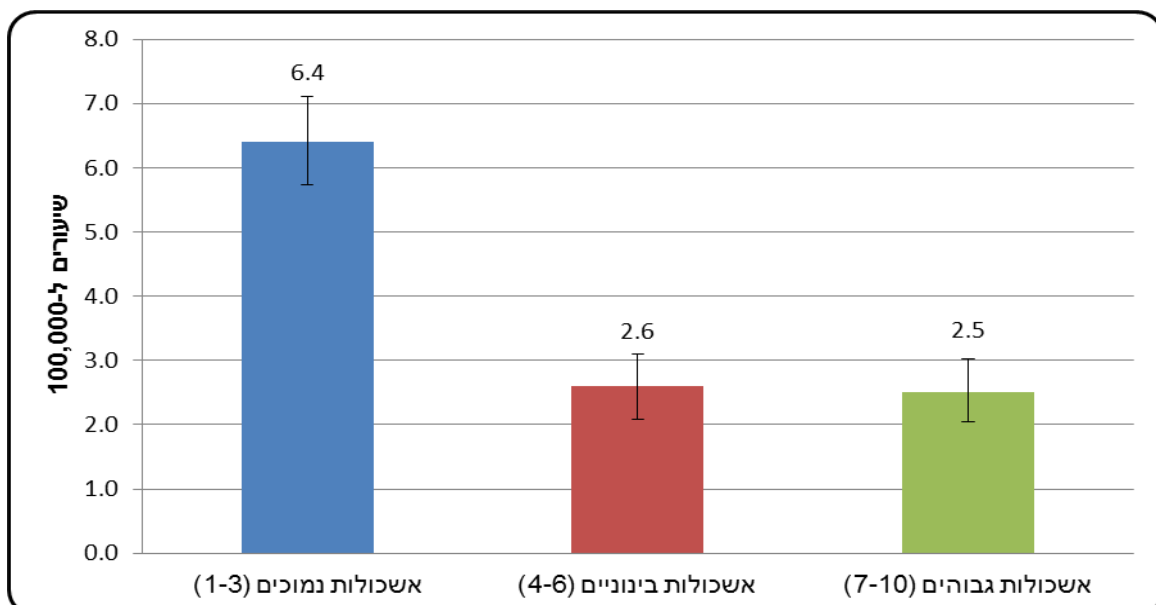
כ-43% מהילדים ובני הנוער שנהרגו עקב היפגעות בלתי מכוונת בחמש השנים האחרונות הינם תושבי מחוזות הדרום והצפון, זאת על אף שהם מהווים רק כשליש (כ-32%) מאוכלוסיית הילדים ובני הנוער בישראל. משמעות נתון זה היא שאם שיעורי התמותה בקרב ילדים במחוזות הדרום והצפון היו זהים לשיעורי התמותה במחוזות תל-אביב והמרכז, ניתן היה להציל כ-27 ילדים בשנה.

אשכולות חברתיים-כלכליים

לאורך חמש השנים האחרונות שיעורי התמותה בקרב ילדים ובני נוער מיישובים ברמה חברתית-כלכלית נמוכה הינם גבוהים בהרבה מאשר שיעורי התמותה של ילדים ובני נוער מיישובים ברמה חברתית-כלכלית בינונית וגבוהה. הסיכון של ילד מהאשכולות הנמוכים למות כתוצאה מהיפגעות (6.4 למאה אלף ילדים) גבוה פי 2.5 מהסיכון של ילד מהאשכולות הבינוניים (2.6 למאה אלף ילדים) ופי 2.6 מהסיכון של ילד מהאשכולות הגבוהים (2.5 למאה אלף ילדים).

כ-62% ממקרי תמותת הילדים מהיפגעות בלתי מכוונת בשנים 2012-2016 היו של ילדים ובני נוער המתגוררים ביישובים מאשכולות חברתיים-כלכליים נמוכים, בעוד חלקם היחסי באוכלוסיית הילדים ובני הנוער בישראל עומד על כ-39% בלבד. ילדים ובני נוער המתגוררים ביישובים ערביים ברמה חברתית-כלכלית נמוכה נושאים בנטל של כ-42% ממקרי התמותה, בעוד חלקם באוכלוסיית הילדים ובני הנוער בישראל הוא 16% בלבד.

תרשים 4: סיכון לתמותה עקב היפגעות לא מכוונת בגילאי לידה עד 17 לפי רמה חברתית-כלכלית של יישוב המגורים (מקובץ ל-3 רמות) שיעור ל-100,000, ממוצע השנים 2012-2016



חלק ב': שיטה

מקור הנתונים

דו"ח זה כולל נתוני תמותת ילדים ובני נוער בגילאי לידה עד 17 מהיפגעות בלתי מכוונת, עדכניים לשנת 2016, כפי שנאספו בארגון 'בטרם' לבטיחות ילדים באמצעות מאגר 'תיעוד היפגעות מהתקשורת', כחלק מהמערך הלאומי לנתוני היפגעות ובטיחות ילדים. מקור נתוני המאגר הינו בכתבות בעיתונות הכתובה והאינטרנטית, הארצית והמקומית, בשפות עברית, ערבית, אנגלית ורוסית. איסוף הנתונים במאגר, במתכונתם הנוכחית, נערך באופן שוטף החל משנת 2008. הנתונים מאפשרים לאתר ולנתח מקרי היפגעות לא מכוונת של ילדים ברמות חומרה שונות; החל ממקרי 'כמעט ונפגע' והתראות על ליקויי בטיחות ועד למקרים שהסתיימו במוות. מאחר ונתוני התקשורת מתקבלים באופן שוטף ניתן להציג באמצעותם תמונת היפגעות עדכנית וכן להרחיב ולהשלים את המידע המתקבל ממקורות אחרים.

בשנת 2014 עבר ארגון 'בטרם' לשימוש בבינה עסקית (Business intelligence, BI). כחלק מתהליך טעינת נתוני מאגר 'תיעוד היפגעות מהתקשורת' ל-BI עברו נתוני התמותה ההיסטוריים תהליך טיוב מעמיק, כך שקיימים הבדלים קלים בין הנתונים המדווחים בדו"ח זה לבין אלו אשר דווחו בדו"חות קודמים. לנתוני התמותה הנכללים במאגר 'תיעוד היפגעות מהתקשורת' מספר מאפיינים ייחודיים בהשוואה לנתוני התמותה של ילדים כתוצאה מהיפגעות בלתי מכוונת המפורסמים על ידי הלשכה המרכזית לסטטיסטיקה:

- **עדכניות:** בדו"ח זה נכללים נתונים על שנת 2016 כולה, בעוד שבמסגרת מערך הנתונים של הלשכה המרכזית לסטטיסטיקה ושיטות האיסוף, הקידוד והסימול הנהוגים בה, נתוני הלשכה בשנה זו מעודכנים לשנת 2014. לנתונים עדכניים ישנה חשיבות רבה לניתוח מגמות בהיפגעות והם תורמים לשימות של הנתונים ככלי למקבלי ההחלטות.
- **מלאות:** בניגוד לחשש לפיו נתונים שנאספו מכלי התקשורת יהיו חלקיים בלבד ולא ייצגו באופן נאמן את תופעת ההיפגעות, השוואה של נתוני מאגר התקשורת של ארגון 'בטרם' לנתוני הלשכה המרכזית לסטטיסטיקה הנוגעים לתמותת ילדים ובני נוער מהיפגעות בלתי מכוונת בשנים 2008-2014 (כל השנים שקיים לגביהן איסוף חופף של שני המאגרים) מעלה שבכל אחת משבע השנים מספר מקרי התמותה במאגר התקשורת של ארגון 'בטרם' גדול בצורה משמעותית ממספר המקרים שסווגו ככאלו שנגרמו כתוצאה מהיפגעות בלתי מכוונת בידי הלשכה המרכזית לסטטיסטיקה. נתוני המאגר של ארגון 'בטרם' עוברים בקרה קפדנית בכדי למנוע סיווג מוטעה של מקרי תמותה ובכדי למנוע כפילות ברישום מקרי התמותה. לפיכך, אנו מאמינים שהסיבה לפערים בין המאגרים אינה דיווח עודף של מקרים במאגר של ארגון 'בטרם' אלא סיווג חסר של מקרי תמותה של ילדים ובני נוער מהיפגעות בלתי מכוונת בנתוני הלשכה המרכזית לסטטיסטיקה. מלאות נתוני המאגר בארגון 'בטרם' מהווה יתרון מבחינת הצגת מידע מהימן על היקף תופעת ההיפגעות הבלתי מכוונת של ילדים ובני נוער

המערך הלאומי לנתוני היפגעות ובטיחות ילדים (NAPIS)

בישראל. יחד עם זאת, נתוני מאגר התקשורת כוללים מקרים בהם סיבת התמותה אינה ידועה או נמצאת תחת בירור. כמו כן, חשוב לציין כי פרסום הכתבות בתקשורת מבוצע על פי הזמינות ועל פי שיקול הדעת של מערכות העיתונים, ולעיתים אינו כולל את כל הפרמטרים הנדרשים לתיעוד ההיפגעות. יותר מכך, המאגר כולל רק את הכתבות אשר הכילו את מילות החיפוש אשר הוגדרו לאיתור זה. בהתאם לזאת, יתכן שתופעת ההיפגעות הלא מכוונת של ילדים בישראל איננה מתועדת במלואה גם במאגר זה.

- **העמקה:** מאגר התמותה של ארגון 'בטרם' נבנה על בסיס סטנדרט ה-MDS (Minimal Data Set) המומלץ על ידי ארגון הבריאות העולמי להבנת 'נסיבות ההיפגעות'. שימוש בפורמט זה מאפשר אפיון מעמיק של נסיבות התאונה ובכלל זה כולל מידע על מקום ההיפגעות (בית, דרכים, מרחב ציבורי, מוסדות חינוך ומקום עבודה) ועל המוצר המעורב בתאונה. יתרונו של המאגר מבחינה זו מנוצל בדוח בכדי להציג מידע מפורט ומעמיק על נסיבות התאונה באופן העשוי לתרום לפיתוח מאמצי מניעה ממוקדים ויעילים יותר.

עיבודים סטטיסטיים

פילוח נתוני התמותה לפי המשתנים השונים (מנגנון ההיפגעות, מקום ההיפגעות, גילאי הנפגעים, הלאום אליו הם משתייכים, מחוז מגוריהם, והרמה החברתית-כלכלית של יישוב מגוריהם) נערך הן עבור טווח השנים 2012-2016, והן בנפרד עבור שנת 2016 ועבור טווח השנים 2012-2015, לצרכי השוואה. שיעורי התמותה חושבו תוך שימוש בנתוני גודל אוכלוסיית הילדים בישראל, המפורסמים באופן שנתי על ידי הלשכה המרכזית לסטטיסטיקה. אלו כוללים את פילוח אוכלוסיית הילדים לפי גיל, לאום, מחוז המגורים ואשכול חברתי-כלכלי. סיווג היישובים לפי הרמה החברתית-כלכלית של אוכלוסייתם בוצע בהתאם לאשכולות אשר פורסמו על ידי הלשכה המרכזית לסטטיסטיקה והינם עדכניים לשנת 2013. באשר לסיווג היישובים לפי לאום (מגזר), עיריות, מועצות מקומיות ומועצות אזוריות סווגו כ-"מעורבות" באם אחוז התושבים הערביים בהן היה גבוה מ-4%.

לצורך ניתוחי מגמות בשיעור התמותה הכולל ובשיעור התמותה בחלוקה לפי לאום נעשה שימוש בנתוני התמותה בשנים 2008-2016 ובמוצע נע של שלוש שנים. ערכו של זה מחושב בכל נקודת זמן כמוצע שיעור התמותה של שלוש שנים עוקבות. לדוגמא: הממוצע הנע של שיעור התמותה הכולל בשנת 2008-2010 חושב כממוצע של שיעורי התמותה בשנים 2008, 2009 ו-2010, והממוצע הנע של שיעור התמותה הכולל בשנים 2011-2013 חושב כממוצע של שיעורי התמותה בשנים 2011, 2012 ו-2013. השימוש בממוצעים נעים נועד למתן תנודתיות שיכולה לנבוע מהבדלים מקריים בין השנים, בפרט בנתוני התמותה, המאופיינים במספר מקרים קטן. לצורך ניתוח מגמות בשיעור התמותה לפי מחוז המגורים והמגזר נעשה שימוש בנתוני השנים 2011-2016.

המערך הלאומי לנתוני היפגעות ובטיחות ילדים (NAPIS)

לצורך בדיקות מובהקות נעשה שימוש בחישוב הסיכון היחסי בין שתי תקופות הזמן הנמצאות תחת בדיקה. סיכון יחסי מחושב על ידי חלוקת שיעור התמותה בתקופת הזמן הראשונה בשיעור התמותה בתקופת הזמן השנייה. הבדלים המדווחים בדו"ח זה הינם כאלו בהם הסיכון היחסי אשר חושב הינו בעל ערך p נמוך מ-0.15. בגרפים הכוללים שיעורים, מוצגים רווחי בר-סמך ברמת ביטחון של 95%, אשר חושבו על סמך התפלגות פואסונית (Poisson distribution).

חלק ג': ממצאים מפורטים

מנגנון ההיפגעות

בין השנים 2012-2016, כ-43% ממקרי התמותה של ילדים ובני נוער מהיפגעות בלתי מכוונת נגרמו כתוצאה מתאונות דרכים וכ-45% מתאונות בית ופנאי. יתר מקרי התמותה (כ-12%) הינם מתאונות שהגורם להן אינו ידוע, או נמצא עדיין תחת בירור. לוח 1 מציג את התפלגות התאונות לפי מנגנוני ההיפגעות בחמש השנים האחרונות.

לוח 1: התפלגות מקרי תמותת ילדים מהיפגעות לא מכוונת לפי מנגנוני היפגעות ולפי שנת ההיפגעות, מספרים מוחלטים ואחוזים, 2012-2016

ממוצע ל-5 שנים*	אחוז	תמותת ילדים בגילאי 0-17 מהיפגעות					סה"כ	סוג / מנגנון ההיפגעות
		2016	2015	2014	2013	2012		
21	17.8%	22	19	16	24	24	105	תאונת דרכים - רכב מנועי**
14	12.0%	12	13	16	12	18	71	תאונת דרכים - הולך רגל
9	7.8%	6	4	17	13	6	46	תאונת דרכים - נמצא בסביבת הרכב
3	2.7%	7	4	1	2	2	16	תאונת דרכים - רוכב אופניים או גלגלים קטנים
3	2.5%	6	2	4	1	2	15	תאונת דרכים - אחר או שאינו ידוע
51	42.8%	53	42	54	52	52	253	סך הכול תאונות דרכים
17	14.6%	19	15	22	14	16	86	טביעה
10	8.3%	8	10	6	10	15	49	חנק
7	5.8%	6	8	7	9	4	34	נפילה
6	5.2%	6	4	8	4	9	31	הרעלה/כוויה (כתוצאה משריפה)
4	3.0%	2	5	4	3	4	18	מכה/חבלה
3	2.7%	7	1	2	4	2	16	מכת חום/התייבשות (רכב)
2	1.4%	1	2	3	1	1	8	הרעלה
1	1.2%	0	2	1	4	0	7	הילכדות בין או בתוך עצמים/מכשיר/מכונה/מרחב
1	1.0%	2	1	2	0	1	6	חתך/דקירה
1	0.8%	2	1	1	1	0	5	התחשמלות
0	0.3%	0	0	1	1	0	2	אופניים וגלגלים קטנים - תאונה עצמית
0	0.3%	0	1	1	0	0	2	פגיעת בעל חיים
0	0.2%	0	1	0	0	0	1	מכת חום/התייבשות
0	0.2%	0	0	0	0	1	1	גוף זר
53	45.0%	53	51	58	51	53	266	סך הכול בית ופנאי
4	3.2%	4	3	4	5	3	19	אחר - חשד למחלה או פגיעה מכוונת
11	9.0%	8	10	9	9	17	53	אחר - סיבה לא ידועה
118	100.0%	118	106	125	117	125	591	סכום כולל

* המספרים בטור זה מעוגלים למספר שלם.

** בקטגוריה זו נכללות תאונות דרכים כנוסעים או נהגים ברכב (69 מקרים), כמשתמשים ברכב ממונע אחר (26 מקרים) וכנוסעים בתחבורה ציבורית (4 מקרים).

המערך הלאומי לנתוני היפגעות ובטיחות ילדים (NAPIS)

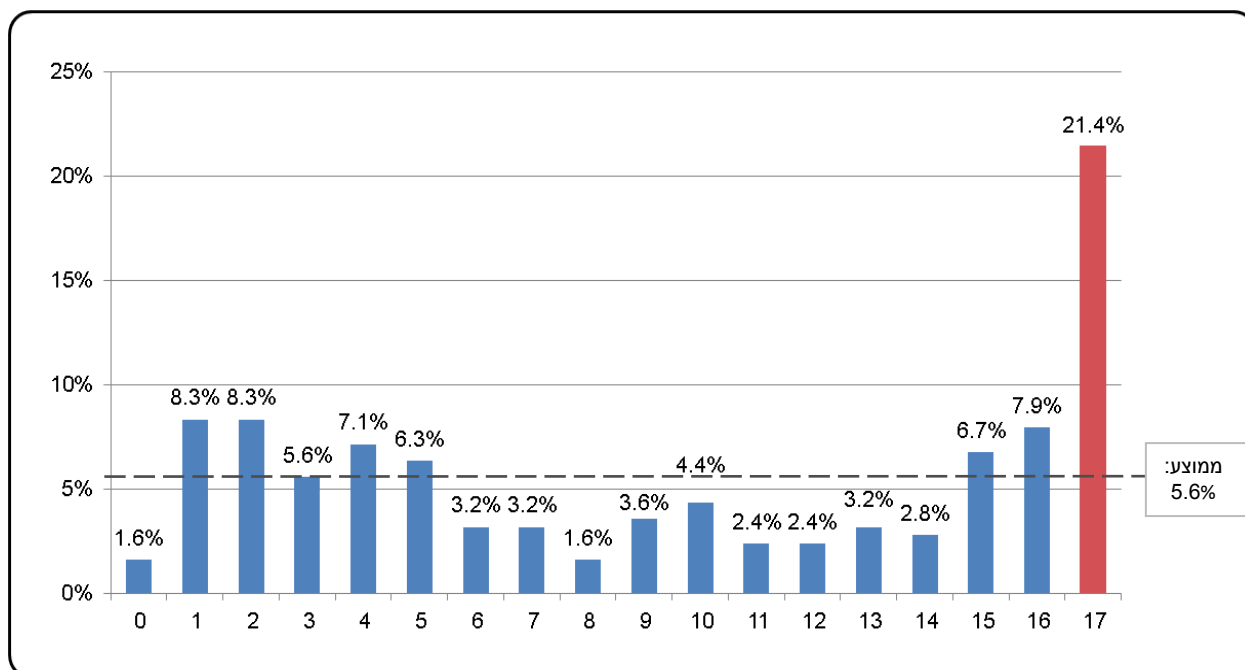
מבין תאונות הדרכים, הסיבה השכיחה ביותר לתמותת ילדים ובני נוער בשנים 2012-2016 היא תאונה כנוסע או נהג ברכב מנועי, שגורמת לכ-21 מקרי תמותה של ילדים במוצע בשנה. יתר סוגי תאונות הדרכים לפי שכיחותם הינם: היפגעות ילדים כהולכי רגל הגורמת לכ-14 מקרי תמותה במוצע בשנה, היפגעות של ילד הנמצא בסביבת הרכב (המכונה גם 'דריסה בעת נסיעה לאחור' או 'תאונת חצר') הגורמת לכ-9 מקרים, והיפגעות כרוכב אופניים או גלגלים קטנים הגורמת לכ-3 מקרים.

השנים 2015-2016 התאפיינו בשני ממצאים בולטים ביחס לקודמותיהן בהתייחס לתמותת ילדים ובני נוער בתאונות דרכים:

1. **חלה עלייה במספר מקרי תמותת ילדים ובני נוער כרוכבי אופניים בתאונות דרכים:** בשנים 2015-2016 נהרגו במוצע כ-6 ילדים ובני נוער בשנה בתאונות מסוג זה, בהשוואה למוצע של כ-2 ילדים ובני נוער בשנים 2012-2014. בשנת 2016 לבדה נהרגו 7 ילדים ובני נוער כרוכבי אופניים בתאונות דרכים, כאשר ב-3 מהמקרים רכב הילד על אופניים חשמליים.
2. בשנים 2015 ו-2016 **חלה ירידה במספר מקרי תמותת הילדים בתאונות בסביבת הרכב** (למשל דריסה בעת נסיעה לאחור), הידועות גם כ-'תאונות חצר': בשנתיים אלו נהרגו במוצע 5 ילדים בשנה בתאונות מסוג זה, בהשוואה למוצע של 12 מקרים בשנים 2012-2014.

מבחינת הסיכון לתאונות דרכים, ישנה בולטות של בני הנוער בגילאי 15-17: קבוצת הגיל הזו נושאת בנטל של כ-36% מכלל מקרי התמותה מתאונות דרכים בשנים 2012-2016, בעוד חלקה באוכלוסיית הילדים ובני הנוער בישראל הינו כ-14% בלבד. בתוך קבוצת גיל זו ישנה בולטות ברורה מאוד של בני נוער בשנתון הגיל 17, הנושאים בנטל של כ-21% מכלל מקרי התמותה של ילדים ובני נוער כתוצאה מתאונות דרכים - למעלה מפי 4.5 מחלקם היחסי באוכלוסיית הילדים ובני הנוער. לעומת זאת, תינוקות מגיל לידה עד שנה וילדים בני שמונה עד תשע הינם בעלי סיכון נמוך באופן יחסי לתמותה מתאונות דרכים: בין השנים 2012-2016 התרחשו ארבעה מקרי תמותה של תינוקות בתאונות מסוג זה, לעומת ממוצע של כ-15 מקרים לשנתון בשאר קבוצות הגיל.

תרשים 5: התפלגות מקרי תמותה בגילאי לידה עד 17 עקב תאונת דרכים, לפי שנתוני גיל, באחוזים, שנים 2012-2016



מבין תאונות הבית והפנאי, הסיבה השכיחה ביותר לתמותת ילדים ובני נוער היא טביעה (כ-17 מקרי תמותה במוצע בשנה), ואחריה חנק (כ-10 מקרי תמותה במוצע בשנה), נפילה (כ-7 מקרי תמותה במוצע בשנה), הרעלה/כוויה - כתוצאה משריפה (כ-6 מקרי תמותה במוצע בשנה) ומכה/חבלה (כ-4 מקרי תמותה במוצע בשנה).

בהתייחס לתאונות בית ופנאי, שנת 2016 התאפיינה בעלייה במספר מקרי התמותה של פעוטות מהתייבשות ו/או מכת חום, אשר נגרמו עקב השארת הילד לבדו ברכב: 7 מקרים בהשוואה לממוצע של כ-2 מקרים בשנים 2012-2015.

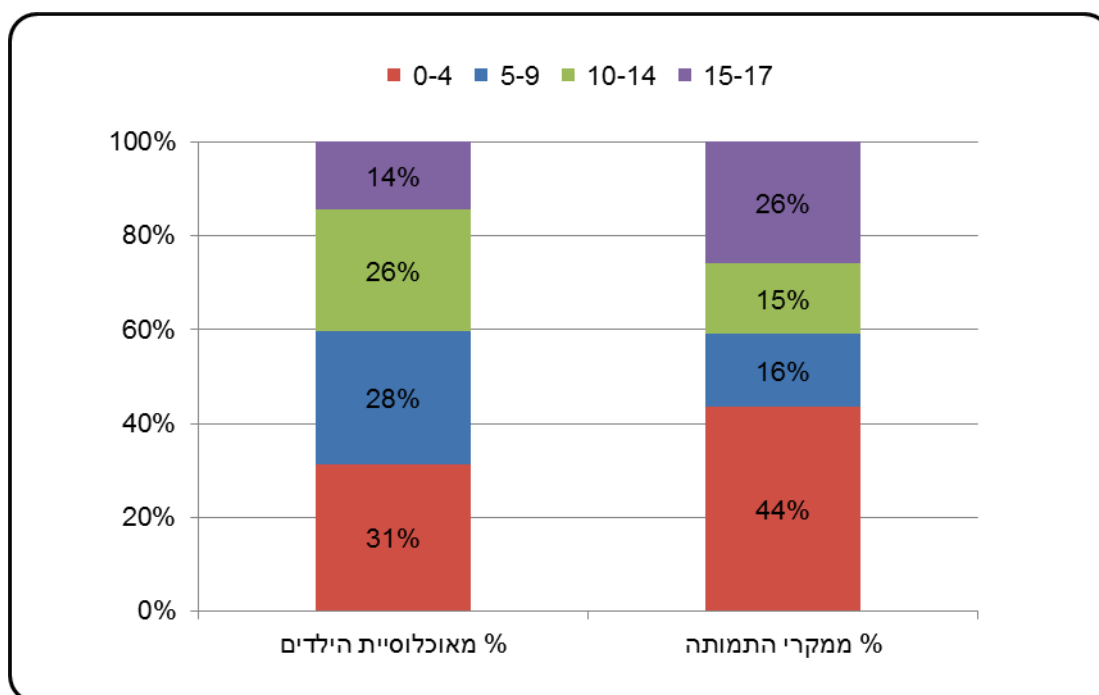
בחלוקה לפי מגזר, תאונות דרכים היוו כ-36% ממקרי התמותה בקרב ילדים ובני נוער יהודים וכ-56% ממקרי התמותה בקרב ילדים ובני נוער ערבים בשנת 2016, וזאת בדומה לשנים קודמות (30% ו-54% בהתאמה בשנים 2012-2015). לעומת זאת, חלקן היחסי של תאונות בית ופנאי מסוג טביעה, חנק ונפילה מתוך כלל מקרי התמותה גבוה בקרב ילדים יהודים ביחס לחלקן היחסי בכלל מקרי התמותה בקרב ילדים ערבים. במוצע של חמש השנים האחרונות שלושה סוגי התאונות הללו עמדו בבסיס כ-38% ממקרי התמותה בקרב ילדים ובני נוער יהודים וכ-20% ממקרי התמותה בקרב ילדים ובני נוער ערבים.

במוצע השנים 2012-2016 יחס הסיכונים בין ילדים ובני נוער ערבים ליהודים גבוה במיוחד לתאונות דרכים ולהרעלה/כוויה כתוצאה משריפה. הסיכון של ילד ערבי להיהרג כתוצאה מתאונת אלו היה גבוה פי 5.4 ו-5.8 מהסיכון של ילד יהודי, בהתאמה. לעומת זאת, בתאונות בית ופנאי מסוג טביעה, חנק ונפילה, יחס הסיכונים בין ילדים ערבים ליהודים נמוך יותר: פי 1.9, 1.3 ו-1.7 בלבד לרעת הערבים, בהתאמה.

קבוצות גיל

בבחינה של מקרי התמותה לפי קבוצות גיל עולה כי הקבוצות שנמצאות בסיכון מוגבר לתמותה מהיפגעות בלתי מכוונת הן פשוטות בגילאי לידה עד 4, הנושאים בנטל של כ-44% ממקרי התמותה (פי 1.4 מחלקם היחסי באוכלוסיית הילדים ובני הנוער), ובני הנוער בגילאי 15-17, הנושאים בנטל של כ-26% ממקרי התמותה (פי 1.8 מחלקם היחסי באוכלוסיית הילדים ובני הנוער).

תרשים 6: התפלגות מקרי תמותה עקב היפגעות בלתי מכוונת בגילאי לידה עד 17 לפי קבוצות גיל, באחוזים, ממוצע השנים 2012-2016



בחמש השנים האחרונות קבוצת בני הנוער בגילאי 15-17 נמצאת בסיכון הגבוה ביותר לתמותה מהיפגעות: שיעור של 8.0 מקרי תמותה למאה אלף בני נוער. קבוצת הגיל שנמצאת בסיכון הנמוך ביותר להיפגעות היא זו של בני 5-9: 2.4 מקרי תמותה למאה אלף ילדים. לפיכך, **הסיכון של בן נוער בגילאי 15-17 להיהרג כתוצאה מהיפגעות בלתי מכוונת גבוה פי 3.3 מהסיכון של ילד בקבוצת הגיל 5-9.**

שנת 2016 התאפיינה בירידה בשיעור התמותה של ילדים בגילאי 10-14: 1.4 מקרי תמותה למאה אלף ילדים, בהשוואה ל-2.8 בין השנים 2012-2015. נראה כי בבסיס מגמה זו עומדת ירידה בהיקף תמותת בני 10-14 מתאונות בבית ובחצר הבית (מקרה אחד בשנת 2016 לעומת ממוצע של 6 בשנים 2012-2015).

מקום ההיפגעות

בשנת 2016 נהרגו בדרכים 52 ילדים, המהווים כ-44% ממקרי התמותה עקב היפגעות בלתי מכוונת. כ-38% ממקרי התמותה התרחשו בבית ובחצר הבית, כ-14% במרחב הציבורי וכ-3% במוסד חינוכי. בשנת 2016 לא אירעו מקרי תמותת ילדים ובני נוער עקב תאונה במקום העבודה. לוח 2 מציג את התפלגות התאונות לפי מקום ההיפגעות בשנים 2012-2016.

לוח 2: התפלגות מקרי תמותת ילדים מהיפגעות לא מכוונת לפי מקום ההיפגעות לכל אחת מהשנים, מספרים מוחלטים ואחוזים, 2012-2016

מקום ההיפגעות	תמותת ילדים בגילאי 0-17 מהיפגעות						סה"כ	אחוז 2016	אחוז 2012-2016
	2016	2015	2014	2013	2012	סה"כ			
דרך	52	38	39	44	48	221	44.1%	37.4%	
בית וחצר הבית	45	32	46	50	44	217	38.1%	36.7%	
מרחב ציבורי	16	21	21	14	23	95	13.6%	16.1%	
מוסד חינוכי	4	4	5	4	7	24	3.4%	4.1%	
מקום עבודה	0	0	4	2	0	6	0.0%	1.0%	
לא צוין	1	11	10	3	3	28	0.8%	4.7%	
סה"כ	118	106	125	117	125	591	100.0%	100.0%	

בזירת הדרך, שני סוגי ההיפגעות הבולטים ביותר שהובילו לתמותת ילדים ובני נוער בשנים 2012-2016 הינם: היפגעות כנוסע ברכב (כ-31%) והיפגעות כהולך רגל (כ-30%). שני סוגי היפגעות אלה הינם השכיחים ביותר בזירת הדרך הן בקרב ילדים יהודים והן בקרב ילדים ערבים. עם זאת, ילדים ערבים, על אף שמהווים כ-26% מאוכלוסיית הילדים בישראל, נושאים בלמעלה מכ-55% מנטל התמותה של ילדי ישראל בגין היפגעויות אלו. ממצא נוסף הינו, שבעוד בקרב ילדים יהודים שכיחות ההיפגעות כנוסע ברכב גבוהה משכיחות ההיפגעות כהולך רגל (כ-34% וכ-24% בהתאמה), הרי שבקרב ילדים ערבים היפגעויות אלה דומות בשכיחותן (כ-30% וכ-33% בהתאמה). סוג ההיפגעות השלישי בשכיחותו בזירת הדרך שונה בין ילדים ובני נוער יהודים לערבים: בקרב ילדים יהודים המנגנון השלישי בשכיחותו הינו תאונת דרכים כרוכב אופניים (כ-12%), ובקרב ילדים ערבים - היפגעות כנהג/נוסע ברכב ממונע אחר (כ-11%). בהתייחס להיפגעות כנהג/נוסע ברכב ממונע אחר, בולטים במיוחד במעורבותם בתמותת ילדים ערבים אופנועים וקטנועים (73% ממקרי התמותה בהיפגעות מסוג זה).

בזירת הבית וחצר הבית, מנגנוני ההיפגעות העיקריים אשר גרמו לתמותת ילדים ובני נוער בשנים 2012-2016 הינם: חנק (כ-16%), היפגעות מרכב בחצר הבית (כ-15%)², הרעלה/כוויה (עקב שריפה) (כ-

² בשנים 2012-2016 אירעו 46 מקרי דריסה בסביבת הרכב, מתוכם 33 מקרי היפגעות בחצר הבית, 6 מקרים בזירת הדרך, מקרה אחד במוסד חינוכי ומקרה אחד במרחב הציבורי. לגבי 5 מקרים נוספים (כולם של ילדים מהחברה הבדואית בנגב) אין פרטים על מקום ההיפגעות.

המערך הלאומי לנתוני היפגעות ובטיחות ילדים (NAPIS)

13%), טביעה (כ-11%) ונפילה (כ-10%). נראה ששנת 2016 התאפיינה במגמת עלייה במספר מקרי הטביעה בבית ובחצר הבית: 8 מקרים לעומת ממוצע של 4 בשנים 2012-2015.

ילדים יהודים וילדים ערבים נבדלים במנגנוני ההיפגעות בזירת הבית. 3 הסיבות העיקריות לתמותה בבית ובחצר הבית בקרב ילדים יהודים הינן: חנק (כ-21%), טביעה (כ-16%) ונפילה (כ-13%), ואילו 3 הסיבות העיקריות לתמותה בבית בקרב ילדים ערבים הינן: היפגעות מרכב בחצר הבית (תאונת דרכים - הימצאות בסביבת הרכב) (כ-28%), הרעלה/כוויה כתוצאה משריפה (כ-17%) וחנק (כ-10%). בכל הנוגע לתמותה מתאונה בבית וחצר הבית, החלק היחסי של ילדים ערבים בנטל התמותה גבוה במיוחד בהתייחס להיפגעות מרכב בחצר הבית (כ-94% ממקרי התמותה הם של ילדים ערבים), והרעלה/כוויה כתוצאה משריפה (כ-68% ממקרי התמותה הם של ילדים ערבים). בהתייחס למנגנונים נפילה, חנק וטביעה, חלקם היחסי של ילדים ערבים נמוך מכך (כ-38%, 34% ו-33% מכלל מקרי התמותה מתאונות אלו, בהתאמה), אולם עדיין גבוה מחלקם היחסי באוכלוסיית הילדים ובני הנוער בישראל, העומד על כ-26%.

בזירת המרחב הציבורי, הסיבה העיקרית לתמותת ילדים ובני נוער בשנים 2012-2016 הינה טביעה, העומדת בבסיס כ-62% וכ-68% ממקרי התמותה של ילדים יהודים וערבים, בהתאמה. כהמשך לכך, תמותת ילדים בזירת המרחב הציבורי מושפעת במידה רבה מעונתיות: סיכון התמותה מתאונה בזירה זו גבוה פי 2 במהלך חופשת הקיץ וחופשת הפסח, בהשוואה ליתר השנה.

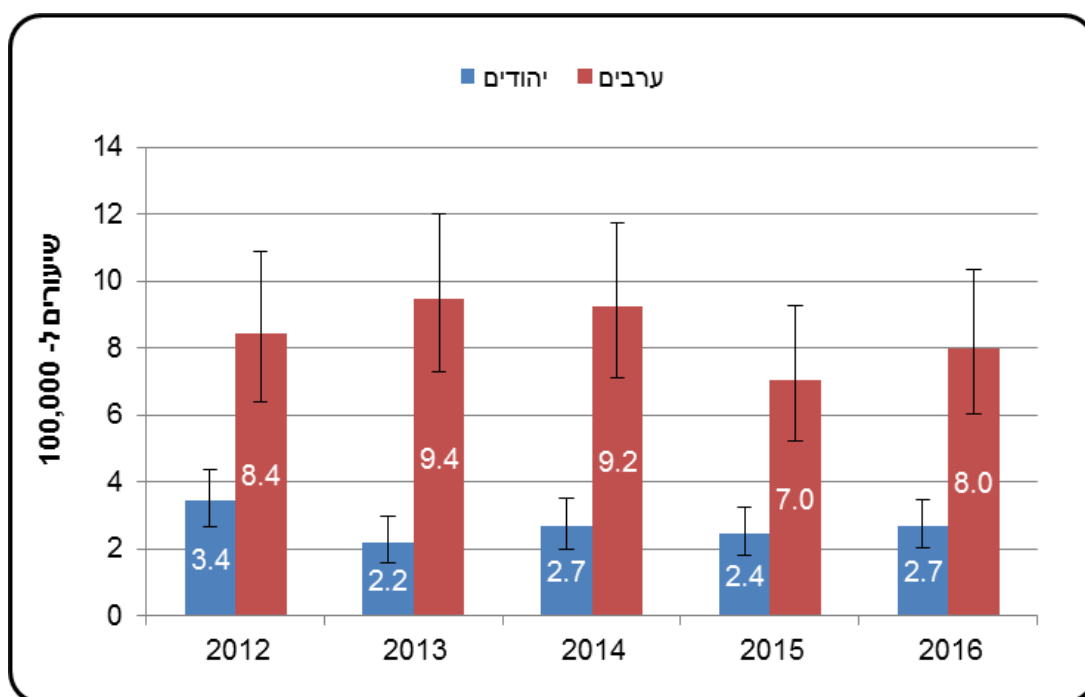
לאום (מגזר)

בחלוקה לפי לאום, 55 מהילדים ובני הנוער שנהרגו בתאונות בשנת 2016 זוהו כיהודים ו-57 כערבים. 3 מקרי תמותה היו של ילדי פליטים או מהגרי עבודה, מקרה אחד היה של תייר, וב-2 מקרים לא ניתן היה לזהות את המגזר אליו שייך הנפגע. כהמשך לכך, ילדים ובני נוער ערבים היוו כ-48% מהילדים ובני הנוער שנהרגו בשנת 2016, בעוד שחלקם באוכלוסיית הילדים ובני הנוער בישראל עומד על 26% בלבד.

בין השנים 2014-2016 שיעור התמותה הממוצע של ילדים ובני נוער ערבים עמד על 8.1 מקרי מוות למאה אלף ילדים ובני נוער, ושיעור התמותה הממוצע של ילדים ובני נוער יהודים עמד על 2.6 מקרי מוות למאה אלף ילדים ובני נוער. כלומר הסיכון של ילד ערבי להיהרג כתוצאה מהיפגעות בלתי מכוונת היה גבוה פי 3.1 מהסיכון של ילד יהודי. משמעות נתון זה היא שאם שיעורי התמותה בקרב ילדים ערבים היו זהים לשיעורי התמותה בקרב ילדים יהודים ניתן היה להציל כ-38 ילדים בשנה.

יחד עם זאת, השנים 2015-2016 התאפיינו בירידה מתונה בשיעור התמותה מהיפגעות בלתי מכוונת של ילדים ובני נוער ערבים בהשוואה לממוצע השנים 2012-2014 (7.5 למאה אלף לעומת 9 למאה אלף, בהתאמה). לא חל שינוי בשיעור התמותה בין התקופות הללו עבור ילדים יהודים (2.6 למאה אלף לעומת 2.8 למאה אלף).

תרשים 7: שיעור מקרי התמותה עקב היפגעות לא מכוונת בגילאי לידה עד 17 לפי לאום הילד, שיעור ל-100,000 שנים 2012-2016



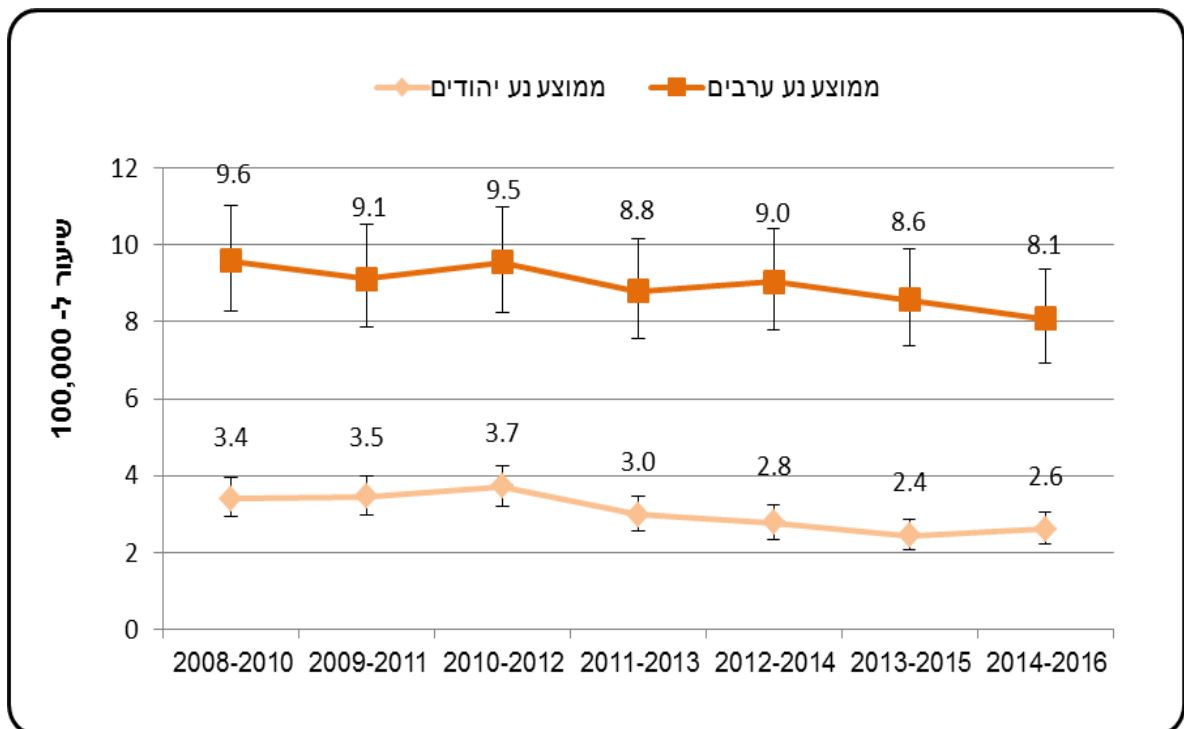
לוח 3: התפלגות מקרי תמותת ילדים מהיפגעות לא מכוונת לפי לאום, אחוז הערבים שנפגעו בכל אחת מהשנים ושיעורים, 2012-2016

שנה	תמותת ילדים בגילאי 0-17 מהיפגעות				שיעור ל-100,000 יהודים	שיעור ל-100,000 ערבים	אחוז הערבים
	סה"כ	יהודי	ערבי	אחר / לא ידוע*			
2012	125	64	58	3	3.4	8.4	46.4%
2013	117	42	66	9	2.2	9.4	56.4%
2014	125	52	65	8	2.7	9.2	52.0%
2015	106	49	50	7	2.4	7.0	47.2%
2016	118	55	57	6	2.7	8.0	48.3%
סה"כ	571	259	284	28	2.7	8.4	50.1%

* אחר / לא ידוע – עובדי הגירה, פליטים, צ'רקסי, לא ידוע.

בחינה של המגמות בשיעור הילדים ובני הנוער ההרוגים, בנפרד ליהודים וערבים, מעלה שבהשוואה של ממוצע שלוש השנים האחרונות (2014-2016) לממוצע שלוש השנים לתחילת איסוף נתוני התמותה (2008-2010), ישנה ירידה של כ-24% בשיעורי התמותה של ילדים ובני נוער יהודים וירידה של כ-16% בשיעורי הילדים ובני הנוער הערבים שנהרגו מהיפגעות בלתי מכוונת.

תרשים 8: מגמות בשיעור מקרי התמותה עקב היפגעות לא מכוונת בגילאי לידה עד 17 לפי לאום הילד, ממוצע נע תלת-שנתי, שיעור ל-100,000, שנים 2008-2016



אשכולות חברתיים-כלכליים

לאורך השנים 2012-2016 שיעורי התמותה בקרב ילדים ובני נוער מיישובים ברמה חברתית-כלכלית נמוכה (אשכולות 1-3) גבוהים מאשר שיעורי התמותה של ילדים ובני נוער מיישובים ברמה חברתית-כלכלית בינונית (אשכולות 4-6) וגבוהה (אשכולות 7-10). **הסיכון של ילד מהאשכולות הנמוכים למות כתוצאה מהיפגעות בלתי מכוונת גבוה פי 2.5 מהסיכון של ילד מהאשכולות הבינוניים ופי 2.6 מהסיכון של ילד מהאשכולות הגבוהים.**

כ-62% ממקרי תמותת הילדים מהיפגעות בלתי מכוונת בשנים 2012-2016 היו של ילדים ובני נוער המתגוררים ביישובים מאשכולות חברתיים-כלכליים נמוכים, בעוד חלקם היחסי באוכלוסיית הילדים ובני הנוער בישראל עומד על כ-39% בלבד. ילדים ובני נוער המתגוררים ביישובים ערביים ברמה חברתית-כלכלית נמוכה נושאים בנטל של כ-42% ממקרי התמותה, בעוד חלקם באוכלוסיית הילדים ובני הנוער בישראל הוא 16% בלבד.

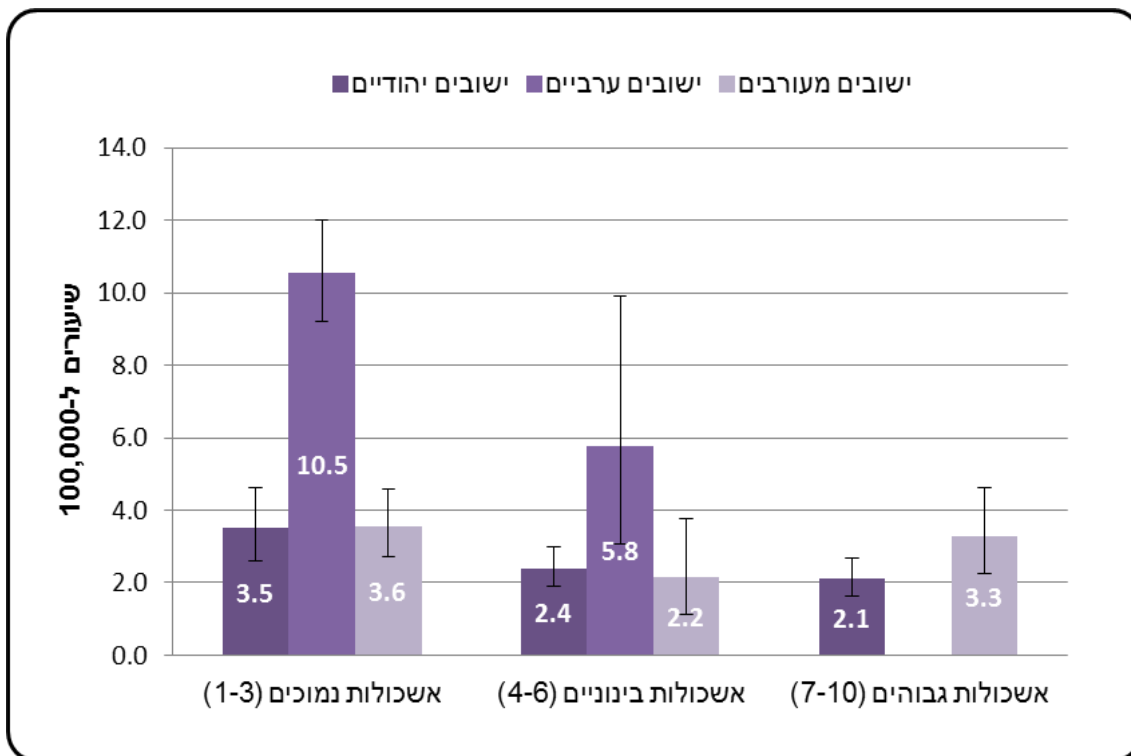
בקרב האשכולות החברתיים-כלכליים הנמוכים, ילדים ובני נוער המתגוררים ביישובים ערביים הינם בעלי סיכון גבוה פי כ-3 למות בתאונה, בהשוואה לילדים ובני נוער המתגוררים ביישובים יהודיים או מעורבים. בקרב יישובים מאשכולות חברתיים-כלכליים בינוניים, הסיכון של ילד המתגורר ביישוב ערבי למות בתאונה גבוה פי 2.4 ו-2.6 ביחס לילד המתגורר ביישוב יהודי או מעורב, בהתאמה.

בקרב יישובים יהודיים קיימים הבדלים בסיכון לתמותת ילדים בתאונה, כתלות ברמה החברתית-כלכלית של היישוב: ילדים ובני נוער המתגוררים ביישובים מרמה חברתית-כלכלית נמוכה נמצאים בסיכון גבוה פי 1.5 ו-1.7 למות בתאונה, בהשוואה לאלו המתגוררים ביישובים מרמה חברתית-כלכלית בינונית וגבוהה, בהתאמה. באופן דומה, ילדים ובני נוער המתגוררים ביישובים ערביים ברמה חברתית-כלכלית נמוכה הינם בסיכון גבוה פי 1.8 למות בתאונה, בהשוואה לאלו המתגוררים ביישובים ערביים ברמה חברתית-כלכלית בינונית³.

ביישובים מעורבים, לעומת זאת, נמצאה מגמה שונה. כמו ביישובים יהודיים וערביים, ילדים ובני נוער המתגוררים ביישובים מעורבים מרמה חברתית-כלכלית נמוכה נמצאים בסיכון גבוה פי 1.6 למות בתאונה, בהשוואה לילדים ובני נוער המתגוררים ביישובים מרמה חברתית-כלכלית בינונית. אל מול זאת, סיכון התמותה בתאונה של ילדים ובני נוער המתגוררים ביישובים מעורבים מרמה חברתית-כלכלית גבוהה נמצא דומה לזה של אלו המתגוררים ביישובים מעורבים מרמה חברתית-כלכלית נמוכה. הסבר לכך עשויה לספק העובדה כי כרבע ממקרי התמותה ביישובים אלו הינם של ילדי מהגרי עבודה או פליטים.

³ אוכלוסיית הילדים המתגוררים ביישובים ערבים המשתייכים לאשכולות הבינוניים (אשכולות 4-6) היא קטנה יחסית (כ-45 אלף ילדים, המהווים 9.4% מכלל הילדים המתגוררים ביישובים ערביים), ולכן יש להתייחס לממצאים אלו במשנה זהירות. מעבר לכך, לפי דירוג הלמ"ס לא קיימים כיום יישובים ערביים המשתייכים לאשכולות הגבוהים (אשכולות 7-10).

תרשים 9: סיכון לתמותה עקב היפגעות לא מכוונת בגילאי לידה עד 17 לפי רמה חברתית-כלכלית של יישוב המגורים (מקובץ ל-3 רמות) ולפי לאום יישוב המגורים, שיעור ל-100,000, ממוצע השנים 2012-2016



מחוז המגורים

בבחינת נתוני התמותה בחמש השנים האחרונות, בחלוקה למחוזות, עולה כי שיעורי התמותה הגבוהים ביותר נרשמו במחוז הדרום (7.7 מקרי תמותה לכל מאה אלף ילדים ובני נוער) והנמוכים ביותר במחוז תל אביב (2.8 מקרי תמותה לכל מאה אלף ילדים ובני נוער). כלומר הסיכון של ילד המתגורר במחוז הדרום להיהרג כתוצאה מהיפגעות בלתי מכוונת גבוה פי 2.8 מהסיכון של ילד המתגורר במחוז תל אביב.

כ-43% מהילדים ובני הנוער שנהרגו עקב היפגעות בלתי מכוונת בחמש השנים האחרונות הינם תושבי מחוזות הדרום והצפון, זאת על אף שהם מהווים רק כשליש (כ-32%) מאוכלוסיית הילדים ובני הנוער בישראל. משמעות נתון זה היא שאם שיעורי התמותה בקרב ילדים במחוזות הדרום והצפון היו זהים לשיעורי התמותה במחוזות תל-אביב והמרכז ניתן היה להציל כ-27 ילדים בשנה.

לוח 4: התפלגות מקרי תמותת ילדים מהיפגעות לא מכוונת לפי מקום מגוריהם במחוזות, מספרים ושיעורים, שנים 2012-2016

מחוז	סה"כ מקרי מוות מהיפגעות 2012-2016	ממוצע גודל אוכלוסיית הילדים בשנים 2011-2015	שיעור התמותה מהיפגעות ל-100,000 ילדים (רב"ס)	יחס שיעורים ביחס למחוז תל אביב (רב"ס)
הדרום	152	393,848	7.7 (6.5-9.0)	2.8 (2.0-3.9)
המרכז	85	605,816	2.8 (2.2-3.5)	1.0 (0.7-1.5)*
הצפון	101	450,280	4.5 (3.7-5.5)	1.6 (1.1-2.3)
חיפה	58	264,824	4.4 (3.3-5.7)	1.6 (1.1-2.3)
יו"ש	38	164,920	4.6 (3.3-6.3)	1.7 (1.1-2.6)
ירושלים	72	401,432	3.6 (2.8-4.5)	1.3 (0.9-1.9)*
תל אביב	46	332,500	2.8 (2.0-3.7)	1.0
לא ידוע	39	---	---	---
סה"כ	591	2,613,620	4.5 (4.2-4.9)	1.6 (1.2-2.2)

* שיעור ההיפגעות במחוז אינו שונה במובהק משיעור ההיפגעות במחוז תל-אביב.

בקרב ילדים ובני נוער יהודים, שיעורי התמותה הגבוהים ביותר בחמש השנים האחרונות הינם במחוז יו"ש (4.5 ל-100,000 ילדים במחוז) והנמוכים ביותר הינם במחוז חיפה (1.7 ל-100,000 ילדים במחוז). הסיכון של ילד יהודי המתגורר במחוז יו"ש להיהרג כתוצאה מהיפגעות בלתי מכוונת גבוה פי 2.6 מהסיכון של ילד יהודי במחוז חיפה. בקרב ילדים ובני נוער ערבים, בחמש השנים האחרונות בולט מחוז הדרום בשיעורי תמותה גבוהים במיוחד (19.1 ל-100,000). מחוז ירושלים, להבדיל, הינו המחוז בעל שיעור התמותה הנמוך ביותר בקרב ילדים ובני נוער ערבים (3.3 ל-100,000).⁴

⁴ העובדה שמחוז ירושלים מתאפיין בשיעורי תמותה נמוכים של ילדים ערבים (היחידי למעשה שאין בו פערים משמעותיים לרעת הערבים) עשויה לנבוע מכך שמקרי היפגעות של ילדים תושבי מזרח ירושלים לא בהכרח מדווחים ומיוצגים בתקשורת הישראלית.

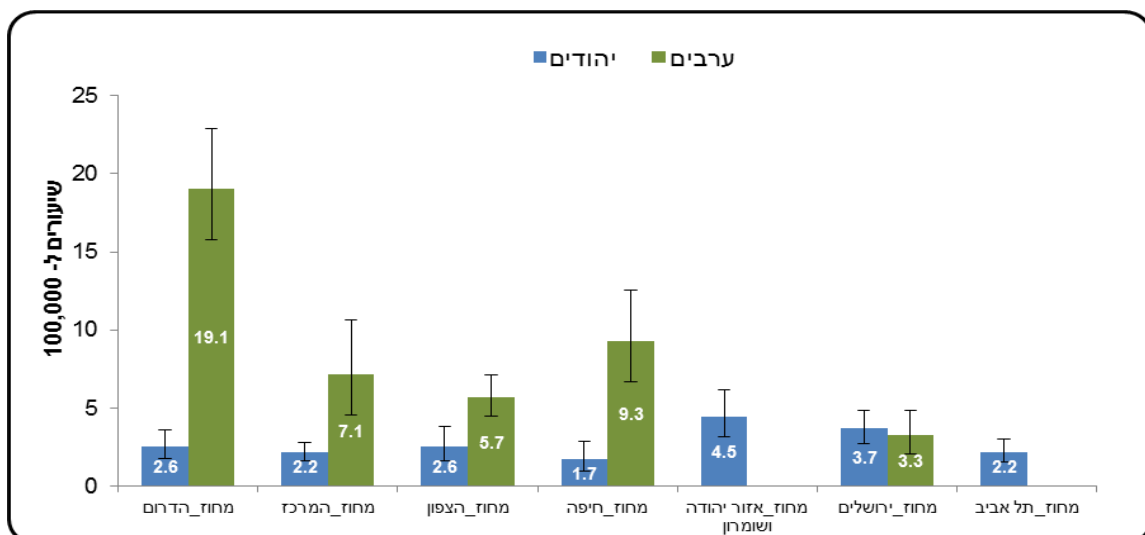
המערך הלאומי לנתוני היפגעות ובטיחות ילדים (NAPIS)

הפער בין ילדים ערבים ליהודים, מבחינת הסיכון לתמותה מהיפגעות בלתי מכוונת, הינו הגדול ביותר במחוז הדרום (פי 7.4 לרעת הערבים) וקטן יחסית במחוז הצפון (פי 2.2 לרעת הערבים) ובמחוז ירושלים, שבו שיעורי התמותה בשתי האוכלוסיות דומים. במחוז חיפה הפערים בין יהודים לערבים גבוהים יחסית אף הם: פי 5.3 לרעת הערבים. אך בניגוד למחוז הדרום, פער זה נובע לא רק משיעורי תמותה גבוהים של ילדים ערבים במחוז, אלא גם משיעורי תמותה נמוכים של ילדים יהודים.

לוח 5: התפלגות מקרי תמותת ילדים מהיפגעות לא מכוונת לפי מקום מגוריהם במחוזות ולאום, מספרים ושיעורים, שנים 2012-2016⁵

מחוז	תמותת ילדים בגילי 0-17 מהיפגעות 2012-2016				תמותה שיעור יהודים	תמותה שיעור ערבים	יחס שיעורים	אחוז ילדים ערבים במחוז	אחוז ילדים ערבים מתוך מקרי התמותה
	סה"כ	יהודי	ערבי	אחר / לא ידוע					
הדרום	152	35	116	1	2.6	19.1	7.4	30.9%	76.3%
המרכז	85	59	24	2	2.2	7.1	3.3	11.1%	28.2%
הצפון	101	23	77	1	2.6	5.7	2.2	60.2%	76.2%
חיפה	58	15	43	0	1.7	9.3	5.3	35.0%	74.1%
יו"ש	38	37	0	1	4.5	0.0	0.0	0.0%	0.0%
ירושלים	72	48	23	1	3.7	3.3	0.9	35.2%	31.9%
תל אביב	46	36	2	8	2.2			1.9%	
לא ידוע	39	9	10	20					25.6%
סה"כ	591	262	295	34	2.6	8.1	3.1	26.8%	48.2%

תרשים 10: סיכון לתמותה עקב היפגעות לא מכוונת בגילאי לידה עד 17 לפי מחוז ולפי לאום, שיעור ל-100,000, ממוצע השנים 2012-2016



⁵ אוכלוסיית הילדים הערבים המתגוררים במחוז תל-אביב הינה קטנה יחסית (כ-6.5 אלף ילדים, המהווים 1.9% מכלל הילדים המתגוררים במחוז זה). מעבר לכך, זהו המחוז בו המספר הגדול ביותר של מקרי תמותה בהם לא ניתן היה לזהות את לאום הילד (8 מקרים, המהווים כ-17% ממקרי תמותת הילדים בין השנים 2012-2016). אי לכך, לא חושבו עבור מחוז זה שיעור התמותה של ילדים ערבים ויחס השיעורים בין ילדים יהודים לערבים.

המערך הלאומי לנתוני היפגעות ובטיחות ילדים (NAPIS)

- בחינה נפרדת של שיעורי התמותה בקרב יהודים וערבים בכל אחד מהמחוזות מעלה את התמונה הבאה:
- ברוב המחוזות (מלבד מחוז ירושלים) שיעורי התמותה בקרב הילדים ובני הנוער הערבים גבוהים בהרבה (לפחות פי 2) מאשר שיעורי התמותה בקרב הילדים ובני הנוער היהודים.
- שיעורי התמותה הגבוהים במחוז הצפון נגזרים מכך שהוא המחוז היחיד שבו הילדים ובני הנוער הערבים מהווים את מרבית אוכלוסיית הילדים.
- שיעורי התמותה בקרב ילדים ובני נוער יהודים במחוזות הדרום, הצפון, המרכז ותל אביב דומים זה לזה ונמוכים יחסית. ההבדלים בשיעורי התמותה הכוללים בין ארבעת המחוזות נובעים בעיקר מההבדלים ביניהם בחלק היחסי של אוכלוסיית הילדים ובני הנוער הערבים, שנע בין כ-60% מאוכלוסיית הילדים במחוז הצפון לכ-2% בלבד מאוכלוסיית הילדים במחוז תל-אביב.

השוואת שיעור התמותה הממוצע בשנים 2011-2013 ובשנים 2014-2016 בכל אחד מהמחוזות מצביעה על כך שחלה ירידה משמעותית בשיעור התמותה במחוז הצפון (6.8 לעומת 3.7 ל-100,000 ילדים). מגמה זו בשיעור התמותה נמדדה הן בקרב המגזר היהודי (4.1 לעומת 1.9 ל-100,000 ילדים) והן בקרב המגזר הערבי (8.4 לעומת 4.9 ל-100,000 ילדים).

תרשים 11: מגמות בשיעור מקרי התמותה עקב היפגעות לא מכוונת בגילאי לידה עד 17 לפי מחוז, שיעור ל-100,000, ממוצעי השנים 2011-2013 ו-2014-2016

