

דו"ח תמותת ילדים מהיפגעות בלתי מכוונת

בשנת 2013

ינואר 2014

מספר פרסום: 1088

בתמיכת:



דו"ח תמותת ילדים מהיפגעות בלתי מכוונת בשנת 2013

נתונים מתוך המערך הלאומי לנתוני היפגעות ובטיחות ילדים

מאגר - 'תיעוד היפגעויות מהתקשורת'

הדו"ח בוצע על ידי ארגון 'בטרם' לבטיחות ילדים

אושרי וייס

רינת לפלר פרידברג

מספר פרסום 1088 - ארגון 'בטרם' לבטיחות ילדים, ינואר 2014

תוכן עניינים

| פרק | עמוד |
|------------------------------------|-----------|
| מטרת הדוח ותכולתו | 5 |
| חלק א' – עיקרי הממצאים | 6 |
| כללי | 6 |
| מקום ההיפגעות | 9 |
| מגזר (לאום) | 10 |
| מחוז ולאום | 11 |
| פערים חברתיים-כלכליים | 14 |
| הקשר בין עונות השנה והסיכון לתמותה | 15 |
| חלק ב' – ממצאים מפורטים | 16 |
| סוג התאונה | 16 |
| קבוצות גיל | 19 |
| מקום ההיפגעות | 19 |
| מגזר (לאום) | 25 |
| פערים חברתיים-כלכליים | 26 |
| מחוזות | 27 |
| מוצר מעורב | 30 |
| עונות השנה | 34 |
| חלק ג' – נספחים | 36 |



רשימת לוחות

| לוח | עמוד |
|---|-------------|
| לוח 1: התפלגות מקרי תמותה עקב היפגעות לא מכוונת לפי סוגי היפגעות ולפי שנת ההיפגעות, מספרים מוחלטים ואחוזים, 2008-2013 | 17 |
| לוח 2: התפלגות מקרי תמותה עקב היפגעות לא מכוונת לפי מקום ההיפגעות לכל אחת מהשנים, מספרים מוחלטים ואחוזים, 2008-2013 | 20 |
| לוח 3: התפלגות מקרי תמותה עקב היפגעות לא מכוונת לפי מגזר, אחוז הערבים שנפגעו בכל אחת מהשנים ושיעורים, 2008-2013 | 23 |
| לוח 4: התפלגות מקרי תמותה עקב היפגעות לא מכוונת לפי סוג ההיפגעות ומגזר, בכל אחת מהשנים ושיעורים, 2008-2013 | 24 |
| לוח 5: התפלגות מקרי התמותה עקב היפגעות לא מכוונת לפי מנגנון הפגיעה ומגזר, מספרים מוחלטים ואחוזים, שנת 2013 | 25 |
| לוח 6: התפלגות מקרי תמותת ילדים לפי מקום מגוריהם באשכולות חברתיים-כלכליים, מספרים מוחלטים ושיעורים, 2008-2013 | 27 |
| לוח 7: התפלגות מקרי תמותת ילדים מהיפגעות לפי מקום מגוריהם במחוזות, מספרים ושיעורים, 2008-2013 | 28 |
| לוח 8: התפלגות מקרי תמותת ילדים מהיפגעות לפי מקום מגוריהם במחוזות ומגזר, מספרים ושיעורים, 2008-2013 | 29 |
| לוח 9: התפלגות מקרי תמותת ילדים מהיפגעות לפי המוצר המעורב, במספרים ואחוזים, 2008-2013 | 30 |
| לוח 10: התפלגות מקרי תמותת ילדים מהיפגעות שהיה מעורב בה רכב לפי סוג המוצר המעורב, מספרים מוחלטים, 2008-2013 | 31 |
| לוח 11: התפלגות מקרי תמותת ילדים מהיפגעות שהיה מעורב בה מוצר מקטגוריית בניין או מוצרי בניין לפי סוג המוצר המעורב, מספרים מוחלטים, 2008-2013 | 32 |
| לוח 12: התפלגות מקרי תמותת ילדים מהיפגעות שהיה מעורב בה הטבע לפי סוג המוצר המעורב, מספרים מוחלטים, 2008-2013 | 33 |
| לוח 13: התפלגות מקרי תמותת ילדים מהיפגעות שהיה מעורב בה חשמל או מוצרי חשמל לפי סוג המוצר המעורב, מספרים מוחלטים, 2008-2013 | 33 |

רשימת לוחות בנספחים

| | |
|--|----|
| לוח 1: התפלגות מקרי תמותה עקב היפגעות לא מכוונת בבית וחצר הבית לפי מנגנון הפגיעה ולפי מגזר, אחוז הנפגעים בכל מגזר ויחס שיעורים, 2008-2013 | 36 |
| לוח 2: התפלגות מקרי תמותה עקב היפגעות לא מכוונת בתאונות דרכים לפי סוג הנפגע בתאונת הדרכים ולפי מגזר, אחוז הערבים בכל סוג תאונה ושיעורים, 2008-2013 | 37 |

| עמוד | רשימת תרשימים |
|------|--|
| 6 | תרשים 1: מגמות בשיעור מקרי התמותה עקב היפגעות לא מכוונת, ממוצע נע דו-שנתי, שיעור ל-100,000, 2008-2013 |
| 7 | תרשים 2: התפלגות מקרי תמותה עקב היפגעות לא מכוונת בגילי 0-17 לפי מנגנון הפגיעה, באחוזים, שנת 2013 |
| 8 | תרשים 3: שינויים במספר מקרי התמותה עקב היפגעות לא מכוונת, השוואה בין שנת 2013 לשנתיים שקדמו לה, במספרים מוחלטים |
| 9 | תרשים 4: התפלגות מקרי תמותה עקב היפגעות לא מכוונת בגילי 0-17 לפי מקום ההיפגעות, שנת 2013 |
| 9 | תרשים 5: מגמות בשיעור מקרי התמותה עקב היפגעות לא מכוונת לפי זירה, ממוצע נע דו-שנתי שיעור ל-100,000, 2008-2013 |
| 10 | תרשים 6: שיעור מקרי התמותה עקב היפגעות לא מכוונת לפי לאום הילד, שיעור ל-100,000, 2008-2013 |
| 11 | תרשים 7: מגמות בשיעור מקרי התמותה עקב היפגעות לא מכוונת לפי לאום הילד, ממוצע נע דו-שנתי, שיעור ל-100,000, 2008-2013 |
| 12 | תרשים 8: סיכון לתמותה עקב היפגעות לא מכוונת בגילי 0-17 לפי מחוז ולפי לאום, שיעור ל-100,000, ממוצע השנים 2008-2013 |
| 13 | תרשים 9: התפלגות מקרי תמותה עקב היפגעות לא מכוונת בגילי 0-17 לפי לאום, תוך הבחנה בין ערבים בדואים לערבים שאינם בדואים, באחוזים, ממוצע השנים 2008-2013 |
| 14 | תרשים 10: סיכון לתמותה עקב היפגעות לא מכוונת בגילי 0-17 לפי רמה חברתית-כלכלית של יישוב המגורים ולפי סוג יישוב המגורים (יהודי, ערבי או מעורב), שיעור ל-100,000, ממוצע השנים 2008-2013 |
| 15 | תרשים 11: תמותה עקב היפגעות לא מכוונת בגילי 0-17 לפי עונות השנה, באחוזים, ממוצע השנים 2008-2013 |
| 16 | תרשים 12: תמותה עקב היפגעות לא מכוונת בגילי 0-17 לפי מנגנון הפגיעה, באחוזים, ממוצע השנים 2008-2013 |
| 18 | תרשים 13: תמותה עקב תאונת דרכים בגילי 0-17 לפי סוג הנפגע בתאונת הדרכים, מספרים מוחלטים, ממוצע השנים 2008-2013 |
| 18 | תרשים 14: תמותה עקב תאונות בית ופנאי בגילי 0-17 לפי מנגנון הפגיעה, מספרים מוחלטים, ממוצע השנים 2008-2013 |
| 19 | תרשים 15: התפלגות מקרי תמותה עקב היפגעות לא מכוונת בגילי 0-17, לפי קבוצות גיל, באחוזים, ממוצע השנים 2008-2013 |
| 21 | תרשים 16: התפלגות מקרי תמותה עקב היפגעות לא מכוונת בגילי 0-17, בזירת בית וחצר הבית, לפי גיל, באחוזים, ממוצע השנים 2008-2013 |
| 21 | תרשים 17: התפלגות מקרי תמותה עקב היפגעות לא מכוונת בגילי 0-17 בזירת הדרכים, לפי גיל, באחוזים, ממוצע השנים 2008-2013 |

| <u>עמוד</u> | <u>רשימת תרשימים</u> |
|-------------|---|
| 22 | תרשים 18: התפלגות מקרי תמותה עקב היפגעות לא מכוונת בגילי 0-17 בזירת המרחב הציבורי, לפי גיל, באחוזים, ממוצע השנים 2008-2013 |
| 26 | תרשים 19: התפלגות מקרי תמותה עקב היפגעות לא מכוונת בגילי 0-17 לפי רמה חברתית-כלכלית, באחוזים, שנת 2013 |
| 28 | תרשים 20: התפלגות מקרי תמותה עקב היפגעות לא מכוונת בגילי 0-17 לפי מחוז, באחוזים, ממוצע השנים 2008-2013 |
| 34 | תרשים 21: התפלגות מקרי תמותה עקב היפגעות לא מכוונת בגילי 0-17 לפי עונות השנה, בזירות ההיפגעות העיקריות, מספרים מוחלטים, 2008-2013 |
| 35 | תרשים 22: התפלגות מקרי תמותה עקב היפגעות לא מכוונת בגילי 0-17 לפי עונות השנה, בזירת המרחב הציבורי, טביעת לעומת היפגעויות אחרות, מספרים מוחלטים, 2008-2013 |

מטרת הדו"ח ותכולתו

דו"ח זה כולל נתוני תמותת ילדים ובני נוער בגילאי 0-17 מהיפגעות בלתי מכוונת, עדכניים לשנת 2013, כפי שנאספו בארגון 'בטרם' לבטיחות ילדים באמצעות מאגר 'תיעוד היפגעויות מהתקשורת', כחלק מהמערך הלאומי לנתוני היפגעות ובטיחות ילדים. למאגר זה ישנם מספר מאפיינים ייחודיים, בנוסף על נתוני התמותה של ילדים כתוצאה מהיפגעות בלתי מכוונת שמפורסמים על ידי הלשכה המרכזית לסטטיסטיקה:

- **עדכניות:** בדו"ח זה נכללים נתונים על שנת 2013 כולה, בעוד שבמסגרת מערך הנתונים של הלשכה המרכזית לסטטיסטיקה ושיטות האיסוף, הקידוד והסימול הנהוגים בה, נתוני הלשכה בשנה זו מעודכנים לשנת 2011. לנתונים עדכניים ישנה חשיבות רבה לניתוח מגמות בהיפגעות והן תורמות לשימות של הנתונים ככלי למקבלי ההחלטות.

- **מלאות:** בניגוד לחשש שעשוי לעלות מכך שנתונים שנאספו מכלי התקשורת יהיו חלקיים בלבד ולא ייצגו באופן נאמן את תופעת ההיפגעות, השוואה של נתוני מאגר התקשורת של ארגון 'בטרם' ונתוני הלשכה המרכזית לסטטיסטיקה על תמותה מהיפגעות בלתי מכוונת של ילדים ובני נוער בשנים 2008-2010 (כל השנים שקיים לגביהן איסוף חופף של שני המאגרים) מעלה שבכל אחת משלושת השנים מספר מקרי התמותה במאגר התקשורת של ארגון 'בטרם' עולה בצורה משמעותית על מספר המקרים שסווגו שנגרמו כתוצאה מהיפגעות בלתי מכוונת בידי הלשכה המרכזית לסטטיסטיקה. מכיוון שנתוני המאגר של ארגון 'בטרם' עוברים בקרה קפדנית בכדי למנוע סיווג מוטעה של מקרי תמותה ובכדי למנוע כפילות ברישום מקרי התמותה אנחנו מאמינים שהסיבה לפערים בין המאגרים אינה דיווח עודף של מקרים במאגר של ארגון 'בטרם' אלא סיווג חסר של מקרי תמותה של ילדים ובני נוער מהיפגעות בלתי מכוונת בנתוני הלשכה המרכזית לסטטיסטיקה. מלאות נתוני המאגר בארגון 'בטרם' מהווה יתרון מבחינת הצגת מידע מהימן על היקף תופעת ההיפגעות הבלתי מכוונת של ילדים בישראל.

- **העמקה:** מאגר התמותה של ארגון 'בטרם' נבנה על בסיס סטנדרט ה-MDS (Minimal Data Set) המומלץ על ידי ארגון הבריאות העולמי להבנת 'נסיבות ההיפגעות'. שימוש בפורמט זה מאפשר אפיון מעמיק של נסיבות התאונה ובכלל זה כולל מידע על מקום ההיפגעות (בית, דרכים, מרחב ציבורי וכדומה) ועל המוצר המעורב בתאונה. יתרונו של המאגר מבחינה זו מנוצל בדוח בכדי להציג מידע מפורט ומעמיק על נסיבות התאונה באופן העשוי לתרום לפיתוח מאמצי מניעה ממוקדים ויעילים יותר.

הדו"ח כולל נתונים מהשנים 2008 עד 2013, ומתייחס להיקף תופעת התמותה, סוגי היפגעות, מקום ההיפגעות, היבטים סוציו-אקונומיים, ופילוח על פי אזורים גיאוגרפיים (מחוזות). הדו"ח נפתח בפרק המתאר את עיקרי הממצאים תוך התייחסות לסיבות ההיפגעות, מקום ההיפגעות, מחוז ההיפגעות של הילד ופערים בין ערבים ליהודים ובין ילדים המתגוררים ביישובים מרמה חברתית-כלכלית נמוכה לילדים המתגוררים ביישובים מרמה חברתית-כלכלית בינונית וגבוהה. כמו כן הפרק כולל ההתייחסות למגמות בשיעורי ההיפגעות לאורך השנים ובהשפעה של עונות השנה על הסיכון להיפגעות. הפרקים בהמשך הדו"ח מתייחסים בפירוט לכל אחד מהנושאים שפורטו לעיל.

חלק א': עיקרי הממצאים

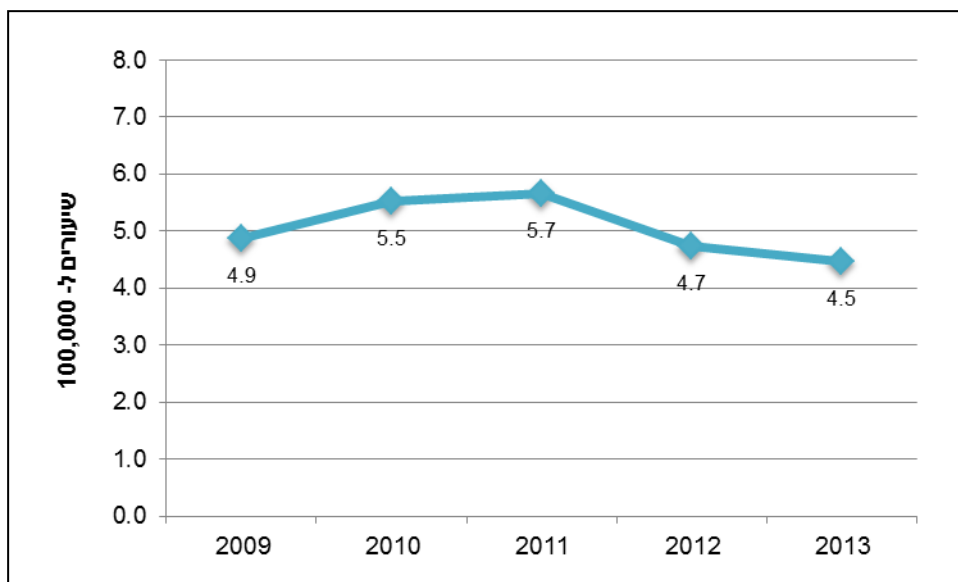
כללי

בשנת 2013 דווח על 117 מקרי מוות של ילדים ובני נוער מהיפגעות בלתי מכוונת (תאונות). הגורמים העיקריים לתמותה הם תאונת דרכים (52 מקרים), טביעה (14 מקרים), חנק (9 מקרים), ומוות כתוצאה מנפילה (8 מקרים). מקרים נוספים כללו בין השאר תמותה כתוצאה משריפה, מכה/חבלה, חתך/דקירה, מכת חום כתוצאה מהשארת ילדים ברכב ועוד. מתוך 117 מקרי התמותה שדווחו בתקשורת, 11 מקרים סווגו כסיבה לא ידועה וסיבת המוות עדיין בבירור.

מספר זה מעיד על ירידה מתונה של כ-8% בשיעור מקרי התמותה למאה אלף ילדים בהשוואה בין השנתיים האחרונות 2012-2013 לבין השנתיים הראשונות שיש לגביהם נתונים במאגר 2008-2009.

מעניין לציין שבהשוואה לנתוני השנים 2000-2010 בהם נצפתה ירידה חדה של כ-40% בשיעורי התמותה המבטאים קצב ירידה שנתי של כ-6% בשנה, קצב הירידה בשש השנים האחרונות 2008-2013 הוא מתון בהרבה ועמד על כ-2% בשנה בלבד.¹

תרשים 1: מגמות בשיעור מקרי התמותה עקב היפגעות לא מכוונת, ממוצע נע דו-שנתי, שיעור ל-100,000, 2008-2013



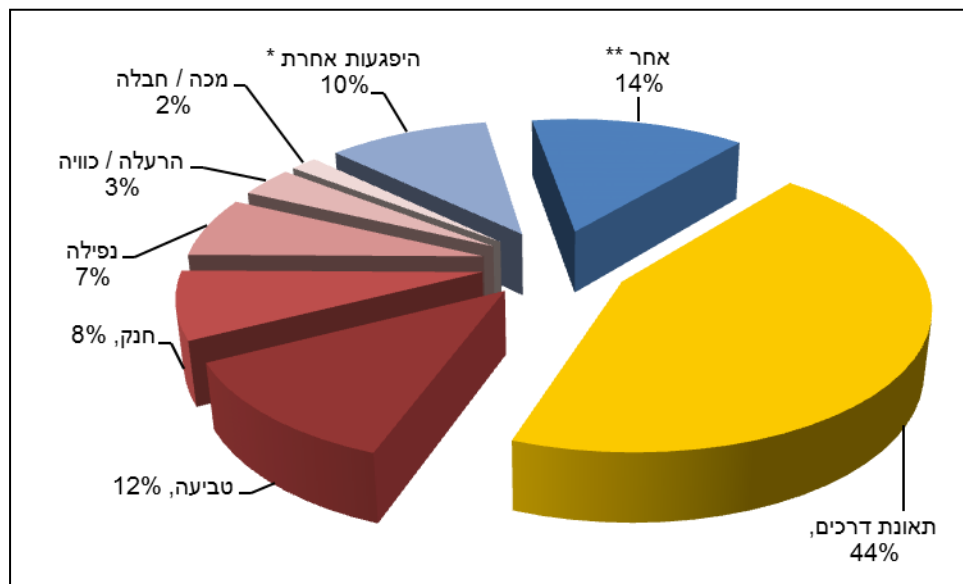
¹ דוח בטרם לאומה 2013, טרם פורסם. הנתונים על התמותה בפרק המגמות בדוח מתבססים על נתוני הלמ"ס לשנים 2000-2010.

המערך הלאומי לנתוני היפגעות ובטיחות ילדים (NAPIS)

ממוצע נע של שנתיים מחושב כך: השיעורים בכל אחת מהשנים מחושבים כממוצע של שנתיים - השנה הקודמת והשנה הנוכחית. לדוגמא: הממוצע הנע של שיעור התמותה הכולל בשנת 2009 חושב כממוצע של שיעורי התמותה בשנים 2008-2009, והממוצע הנע של שיעור התמותה הכולל בשנת 2013 חושב כממוצע של שיעורי התמותה בשנים 2012-2013 ומכאן השם **ממוצע נע**. לפיכך, הנתונים של השנה הראשונה, משמשים אמנם לחישוב הממוצעים אך הם לא מופיעים בתרשימים. השימוש בממוצעים נעים נועד למתן תודתיות שיכולה לנבוע מהבדלים מקריים בין השנים, בפרט בנושא התמותה, שמאופיינת במספר מקרים קטן.

סיבות המוות העיקריות בשנים האחרונות הן תאונות דרכים כ-45%, טביעה כ-11%, חנק כ-8%, נפילה כ-5%, הרעלה / כוויה (עקב שריפה) כ-4%, כ-15% מסיבות אחרות וכ-12% מסיבה לא ידועה.

תרשים 2: התפלגות מקרי תמותה עקב היפגעות לא מכוונת בגילי 0-17 לפי מנגנון הפגיעה, באחוזים, שנת 2013



* היפגעות אחרת - תחת קטגוריה זו נכנסו ההיפגעות: מכת חום/התייבשות (רכב), הרעלה, התחשמלות, הילכדות בין או בתוך עצמים, אופניים וגלגלים קטנים - תאונה עצמית.
 ** אחר - תחת קטגוריה זו נכנסו היפגעות אשר הוגדרו כסיבה לא ידועה וכן היפגעות שבהם סיבת המוות עדיין בבירור.

המערך הלאומי לנתוני היפגעות ובטיחות ילדים (NAPIS)

בשנת 2013 נרשמה עלייה בתמותת ילדים עקב השארת ילדים לבד ברכב, 5 מקרי תמותה לעומת 2 מקרי תמותה לשנה בשנתיים הקודמות. כמו כן נרשמה עלייה במספר מקרי התמותה של ילד הנמצא בסביבת הרכב 15 מקרים לעומת 10 מקרים לשנה בשנים 2011-2012 ובמספר מקרי התמותה עקב נפילה מגובה 8 מקרים בשנת 2013 לעומת כ-4 מקרים בשנתיים הקודמות. לעומת זאת נרשמה ירידה מתונה בטביעות מ-16 מקרים בשנתיים הקודמות ל-14 מקרים בשנת 2013 ובחנק מ-12 מקרים בשנתיים הקודמות ל-9 מקרים בשנת 2013.

תרשים 3: שינויים במספר מקרי התמותה עקב היפגעות לא מכוונת, השוואה בין שנת 2013 לשנתיים שקדמו לה, במספרים מוחלטים

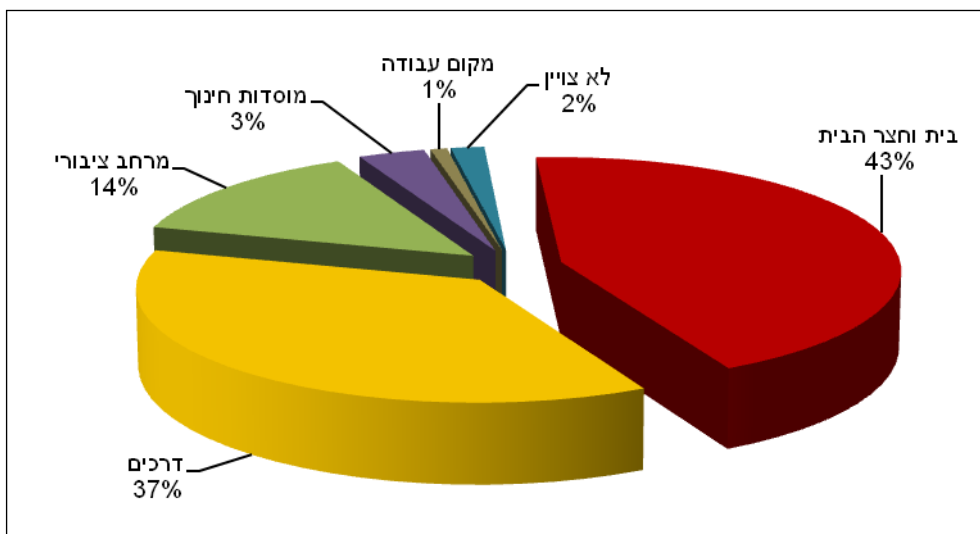


* מקרי דריסה לאחור (נמצא בסביבת הרכב) הינם תאונות דרכים, המתרחשות לרוב בחצר הבית ולא בדרכים, לעומת יתר מקרי תאונות הדרכים.

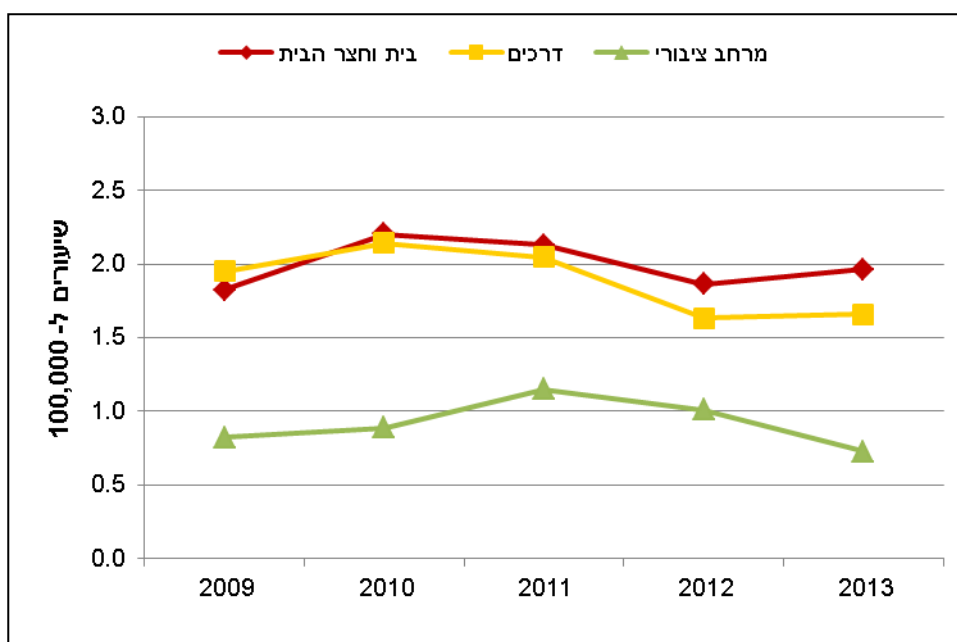
מקום ההיפגעות

זירות ההיפגעות העיקריות בשנים האחרונות הם בית וחצר הבית כ-39%, דרכים כ-37% ומרחב ציבורי כ-18%.

תרשים 4: התפלגות מקרי תמותה עקב היפגעות לא מכוונת בגילי 0-17 לפי מקום ההיפגעות, שנת 2013



תרשים 5: מגמות בשיעור מקרי התמותה עקב היפגעות לא מכוונת לפי זירה, ממוצע נע דו-שנתי, שיעור ל-100,000, 2008-2013

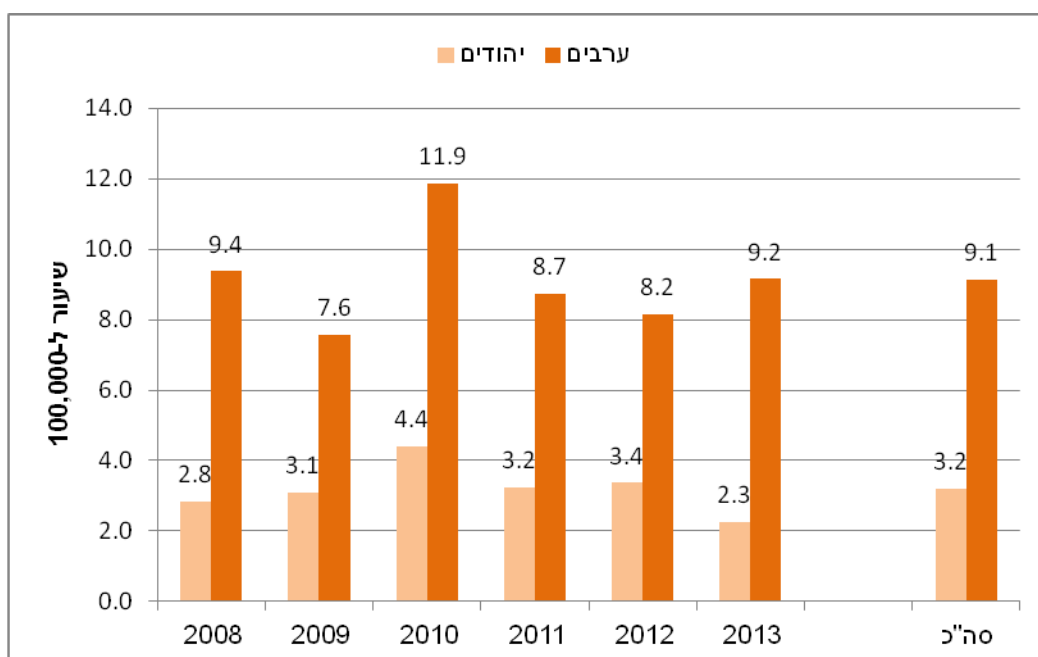


מהתרשים עולה שבהשוואה לשנים 2008-2009 ישנה ירידה של כ-15% בשיעורי התמותה בדרכים, ירידה של כ-12% בשיעורי התמותה במרחב הציבורי ולעומת זאת עלייה מתונה של כ-8% בשיעורי התמותה בזירת הבית וחצר הבית. בהשוואה של השנתיים האחרונות 2012-2013 לשנים 2011-2012 עולה מגמה של ירידה חדה בשיעורי התמותה במרחב הציבורי, יציבות בשיעורי התמותה בזירת הדרכים ועלייה קלה בשיעורי התמותה בזירת הבית וחצר הבית.

מגזר (לאום)

בחלוקה לפי מגזרים, יהודי וערבי, 44 ממקרי המוות זהו כיהודים ו-65 זהו כערבים. (בשמונה מקרים לא ניתן היה לזהות את המגזר של הנפגע). כלומר ילדים ובני נוער ערבים היוו כ-60% מהילדים ובני הנוער שנהרגו בשנת 2013 בעוד שחלקם באוכלוסיית הילדים ובני הנוער בישראל עומד על 27% בלבד. בשנת 2013 שיעור התמותה של ילדים ובני נוער ערבים עמד על 9.2 מקרי מוות למאה אלף ילדים ובני נוער ושיעור התמותה של ילדים יהודים עמד על 2.3 מקרי מוות למאה אלף ילדים ובני נוער. הסיכון של ילד ערבי להיהרג כתוצאה מהיפגעות בלתי מכוונת בשנת 2013 היה גבוה פי 4 מהסיכון של ילד יהודי. בממוצע של 6 שנים (2008-2013) שיעור התמותה למאה אלף בקרב ילדים יהודים עומד על 3.2 ובקרב ילדים ערבים על 9.1, כך שבממוצע של ששת השנים הסיכון של ילד ערבי להיהרג כתוצאה מהיפגעות בלתי מכוונת גבוה פי 2.9 מהסיכון של ילד יהודי.

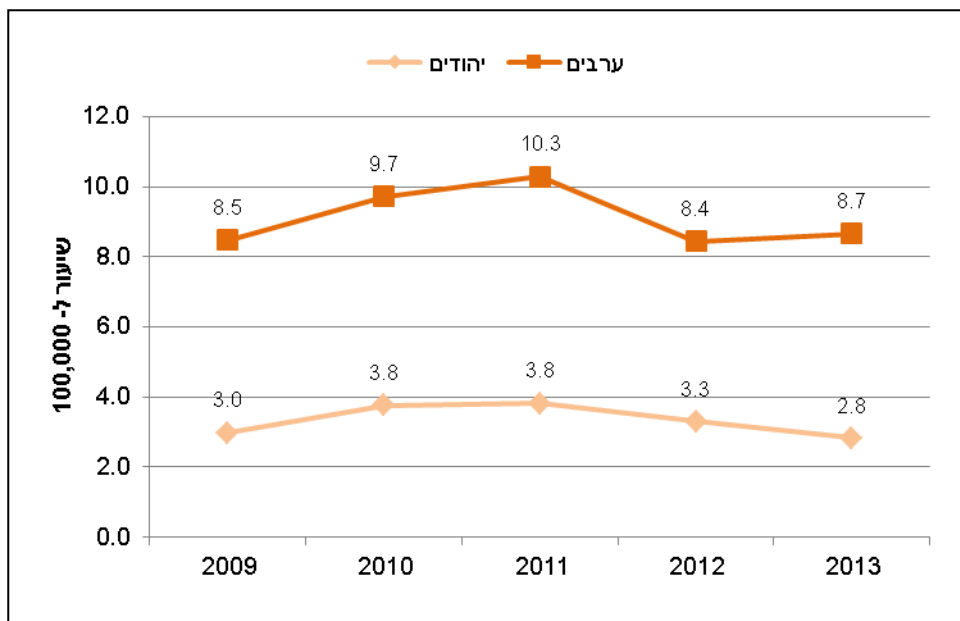
תרשים 6: שיעור מקרי התמותה עקב היפגעות לא מכוונת לפי לאום הילד, שיעור ל-100,000, 2008-2013



המערך הלאומי לנתוני היפגעות ובטיחות ילדים (NAPIS)

בחינה של המגמות בשיעור הילדים ובני הנוער ההרוגים בנפרד ליהודים וערבים מעלה שבהשוואה לשנים 2008-2009 ישנה ירידה מתונה מאוד של כ-5% בשיעורי התמותה של ילדים ובני נוער יהודים ויציבות בשיעורי הילדים ובני הנוער הערבים שנהרגו מהיפגעות בלתי מכוונת. בהשוואה לשנים 2011-2012 ישנה ירידה חדה יחסית בשיעור התמותה של ילדים ובני נוער יהודים ויציבות בשיעור התמותה של ילדים ובני נוער ערבים.

תרשים 7: מגמות בשיעור מקרי התמותה עקב היפגעות לא מכוונת לפי לאום הילד, ממוצע נע דו-שנתי, שיעור ל-100,000, 2008-2013



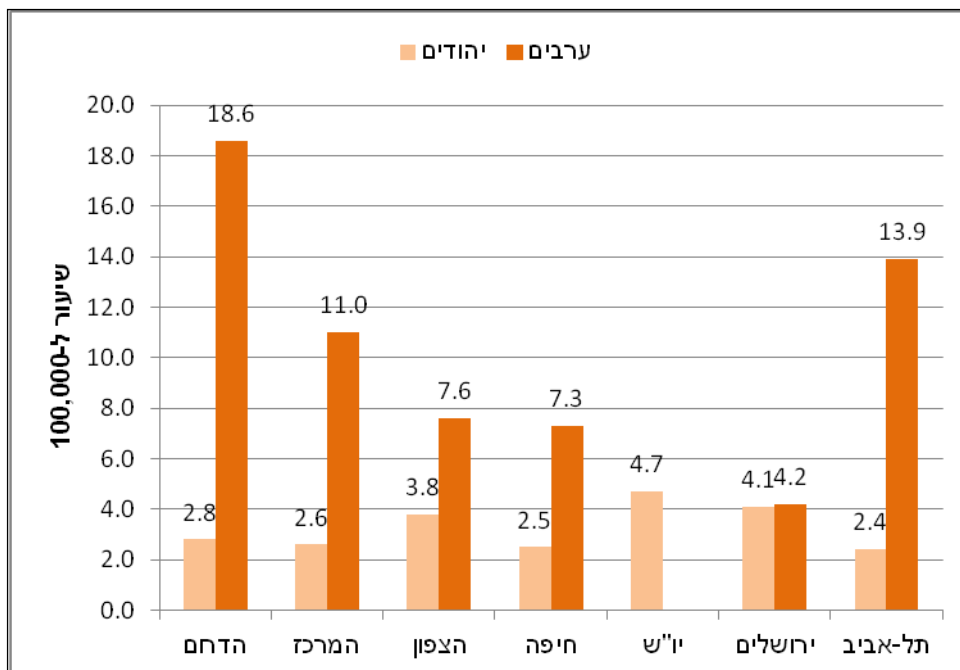
מחוז ולאום

בבחינת נתוני התמותה בשש השנים האחרונות בחלוקה למחוזות, התמותה הגבוהה ביותר נרשמה במחוז הדרום (7.9 מקרי תמותה לכל מאה אלף ילדים) והנמוכה ביותר במחוז תל אביב (2.9 מקרי תמותה לכל מאה אלף ילדים). עולה מכך ששיעורי התמותה במחוז הדרום גבוהים פי 2.7 משיעורי התמותה המחוז תל-אביב כלומר שהסיכון של ילד המתגורר במחוז הדרום להיהרג כתוצאה מהיפגעות בלתי מכוונת גבוה פי 2.7 מהסיכון של ילד המתגורר במחוז תל-אביב.

המערך הלאומי לנתוני היפגעות ובטיחות ילדים (NAPIS)

בקרב יהודים שיעורי התמותה הגבוהים ביותר הינם במחוז יו"ש (4.7 ל-100,000) והנמוכים ביותר במחוז תל-אביב (2.4 ל-100,000). שיעורי התמותה הגבוהים ביותר בקרב ערבים נרשמו במחוז הדרום (18.6 ל-100,000), כמעט פי 7 משיעורי התמותה בקרב יהודים במחוז הדרום². **כלומר הסיכון של ילד ערבי המתגורר במחוז הדרום להיהרג כתוצאה מהיפגעות בלתי מכוונת בשש השנים האחרונות היה גבוה פי 6.6 מהסיכון של ילד יהודי המתגורר באותו מחוז.**

תרשים 8: סיכון לתמותה עקב היפגעות לא מכוונת בגילי 0-17 לפי מחוז ולפי לאום, שיעור ל-100,000, ממוצע השנים 2008-2013



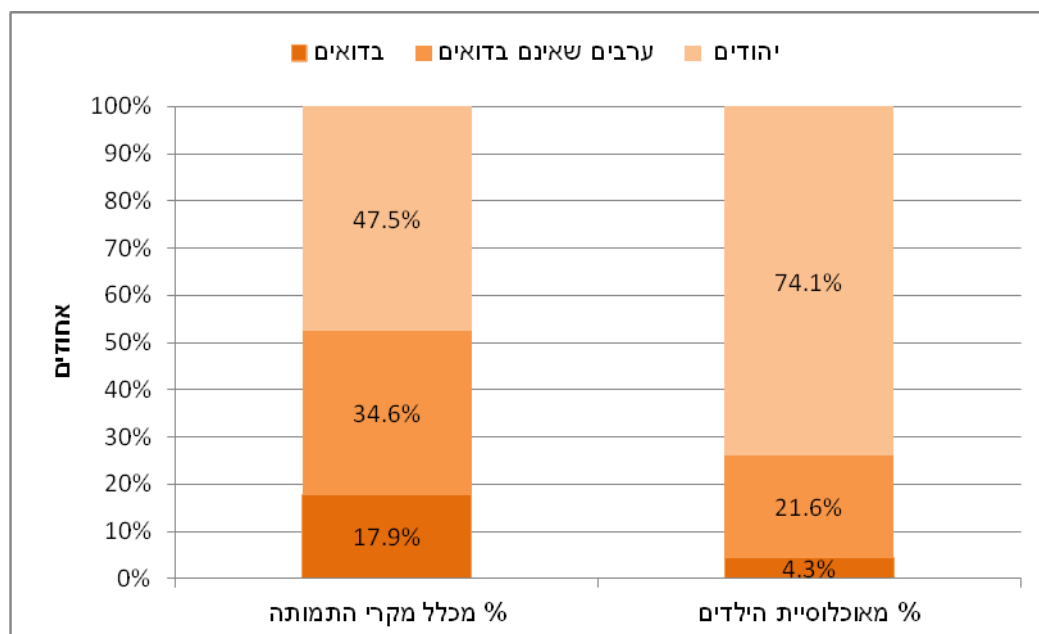
שיעורי התמותה הגבוהים באופן יוצא דופן בקרב ילדים ערבים בדרום שרובם המכריע משתייך לחברה הבדואית גורמים לכך שחלקם היחסי בנטל התמותה מהיפגעות בלתי מכוונת (מספר הילדים הבדואים שנהרגו/כלל הילדים שנהרגו) גבוהים בהרבה מחלקם היחסי באוכלוסיית הילדים. בשנים 2008-2013 מקרי התמותה של ילדים ערבים בדרום (בדואים) היוו כ-18% מכלל מקרי התמותה של ילדים בישראל בעוד שאוכלוסיית הילדים הערבים בדרום (בדואים) מהווה 4.3% בלבד מכלל אוכלוסיית הילדים בישראל. למרות המאמצים הרבים שהושקעו בצמצום ההיפגעות הבלתי מכוונת בקרב ילדים בדואים בדרום בשנים האחרונות על ידי ארגון 'בטרם' ושותפיו לא מסתמנת עדיין מגמה של צמצום במספר מקרי התמותה בקרב אוכלוסייה זו.

² המחוז היחיד שבו אין פערים משמעותיים בין ערבים ליהודים בשיעורי התמותה הוא מחוז ירושלים. שבו שיעורי התמותה של ילדים ערבים הם הנמוכים ביותר שנצפו. להערכתנו יש חשש שהנתונים על שיעורי התמותה של ילדים ערבים במחוז ירושלים מוטים כלפי מטה, מפני שחוסר הבהירות לגבי האזרחות שלהם מוביל לכך שחלק ממקרי התמותה בקרבם אינם מדווחים לרשויות הישראליות ולתקשורת הישראלית.

המערך הלאומי לנתוני היפגעות ובטיחות ילדים (NAPIS)

כך בשנת 2013 נהרגו 30 ילדים בדואים שמהווים 29% מכלל מקרי התמותה בשנה זו³. תרשים 9 מציג את החלק היחסי של ילדים בדואים וערבים שאינם בדואים בכלל מקרי התמותה בהשוואה לחלקם היחסי באוכלוסיית הילדים. מהתרשים עולה שחלקם היחסי של ילדים בדואים בנטל מקרי התמותה, שעומד על כ-18%, גבוה כפי ארבע מחלקם היחסי בקרב אוכלוסיית הילדים; שחלקם היחסי של ילדים ערבים שאינם בדואים בנטל מקרי התמותה עומד על כ-35%, פי 1.6 מחלקם היחסי בקרב אוכלוסיית הילדים; ושילדים יהודים שמהווים כ-74% מאוכלוסיית הילדים מישראל מהווים כ-48% מנטל מקרי התמותה מהיפגעות.

תרשים 9: התפלגות מקרי תמותה עקב היפגעות לא מכוונת בגילי 0-17 לפי לאום, תוך הבחנה בין ערבים בדואים לערבים שאינם בדואים, באחוזים, ממוצע השנים 2008-2013



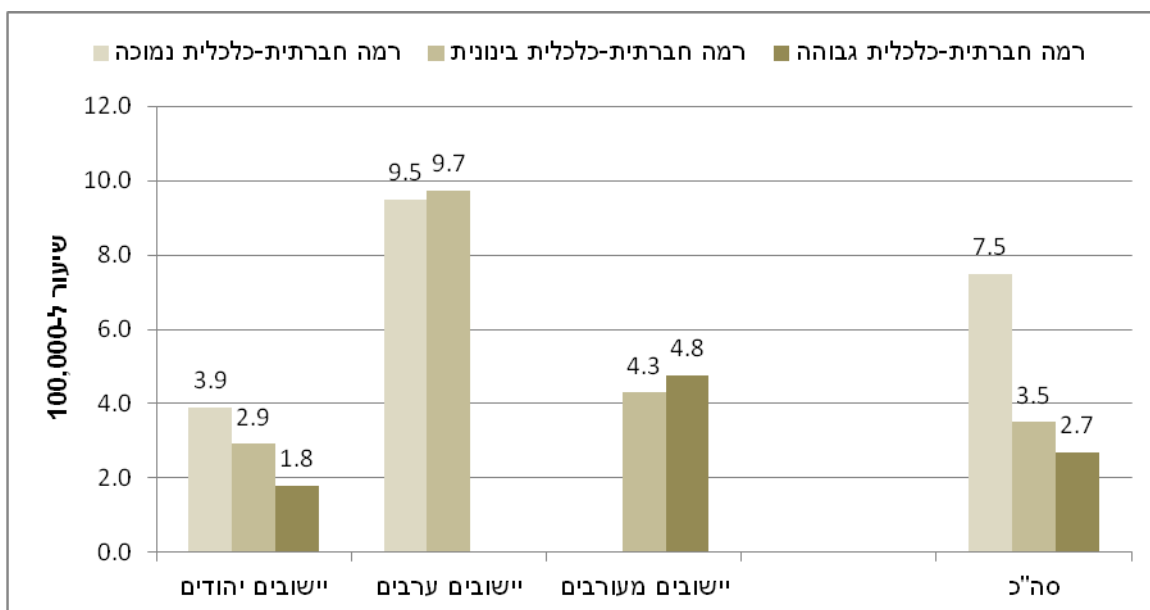
מרבית מקרי התמותה של ילדים בדואים במחוז הדרום בשנת 2013 (19 מקרים מתוך 29) התרחשו בבית ובחצר הבית כאשר 9 מקרים היו כתוצאה מתאונת דרכים בסביבת הרכב ("דריסה לאחור"), תופעה המאפיינת פעוטות ערבים ובעיקר בדואים. בחתך על פי קבוצות גיל, מרבית מקרי התמותה (15 מקרים מתוך 29) היו של פעוטות בדואים בגילאי 0-4.

³ הכוונה היא למקרי התמותה בהם ידוע מחוז המגורים של הילד.

פערים חברתיים-כלכליים

שיעורי התמותה בקרב ילדים מיישובים ברמה חברתית-כלכלית נמוכה גבוהים בהרבה מאשר שיעורי התמותה של ילדים מיישובים ברמה חברתית-כלכלית בינונית וגבוהה. הסיכון של ילד מהאשכולות הנמוכים למות כתוצאה מהיפגעות גבוה כפי 2 מהסיכון של ילד מהאשכולות הבינוניים וכפי 2.5 מהסיכון של ילד מהאשכולות הגבוהים.

תרשים 10: סיכון לתמותה עקב היפגעות לא מכוונת בגילי 0-17 לפי רמה חברתית-כלכלית של יישוב המגורים ולפי סוג יישוב המגורים (יהודי, ערבי או מעורב), שיעור ל-100,000, ממוצע השנים 2008-2013



מהתרשים עולה שבקרב כלל היישובים ובקרב יישובים יהודים ישנו מדרג ברור לפיו הסיכון הגבוה ביותר לתמותה הוא של ילדים ביישובים מרמה חברתית-כלכלית נמוכה, אחריו של ילדים מרמה חברתית-כלכלית בינונית ולבסוף של ילדים מרמה חברתית-כלכלית גבוהה. שיעורי התמותה הגבוהים בקרב יישובים מרמה חברתית-כלכלית נמוכה (כ-7.5 מקרי תמותה למאה אלף ילדים) נובעים במידה רבה משיעורי התמותה הגבוהים בקרב היישובים הערבים (כ-9.5 מקרי תמותה למאה אלף ילדים) בעוד ששיעורי התמותה בקרב ילדים יהודים המתגוררים ביישובים מרמה חברתית-כלכלית נמוכה⁴ הם נמוכים בהרבה (כ-3.9 מקרי תמותה למאה אלף ילדים).

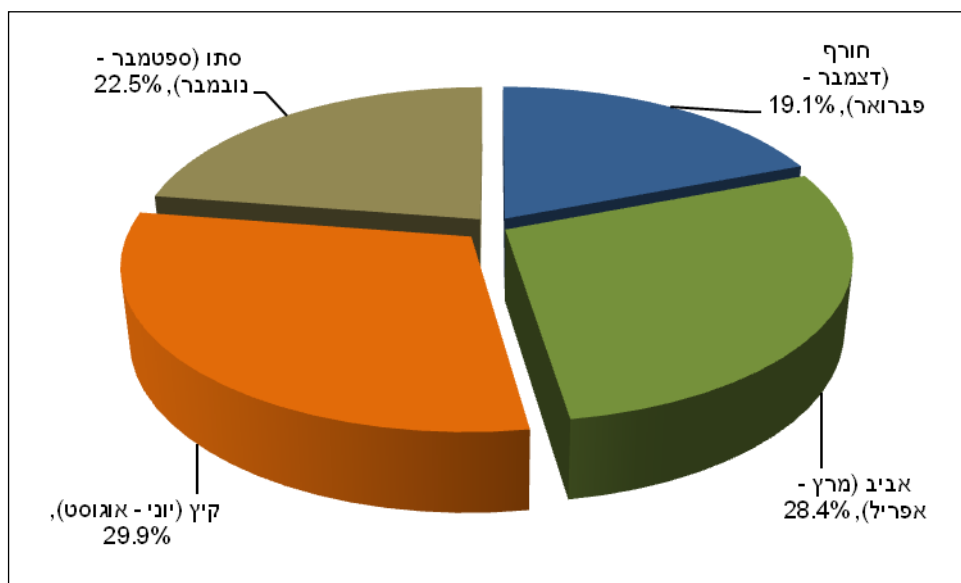
⁴ מרבית הילדים המתגוררים ביישובים היהודים שמסווגים כבעלי רמה חברתית-כלכלית נמוכה מתגוררים ביישובים המאופיינים באחוז גבוה של אוכלוסייה חרדית.

נושא נוסף שמעניין לציין הוא שבעוד שבקרב היישובים היהודים הפערים בין יישובים המשתייכים לרמה חברתית-כלכלית בינונית ליישובים המשתייכים לרמה חברתית-כלכלית גבוהה הם גדולים יותר מאשר הפערים בין יישובים המשתייכים לרמה חברתית-כלכלית נמוכה ליישובים המשתייכים לרמה הבינונית. בקרב כלל היישובים הפערים בין יישובים המשתייכים לרמה הנמוכה ליישובים המשתייכים לרמה הבינונית גדולים בהרבה מאשר הפערים בין היישובים המשתייכים לרמה הבינונית לבין היישובים המשתייכים לרמה הגבוהה.

הקשר בין עונות השנה והסיכון לתמותה

ניתוח מקרי התמותה בשש השנים האחרונות לפי העונה שבה הם התרחשו: חורף (דצמבר-פברואר), אביב (מרץ-מאי), קיץ (יוני-אוגוסט) וסתיו (ספטמבר-נובמבר) מעלה שהסיכון לתמותה מהיפגעות בלתי מכוונת גבוה יותר בעונות הקיץ והסתיו מאשר בעונות החורף והאביב. מספר מקרי התמותה שמתרחשים בעונת הקיץ גבוה פי 1.6 ממקרי התמותה שמתרחשים בעונת החורף⁵.

תרשים 11: תמותה עקב היפגעות לא מכוונת בגילי 0-17 לפי עונות השנה, באחוזים, ממוצע השנים 2008-2013



⁵ בניתוח אנובה שבו המשתנה הבלתי תלוי היה העונה והמשתנה התלוי מספר מקרי התמותה הממוצע לחודש, נמצא שישנו קשר מובהק בעוצמה בינונית בין העונה לבין מספר מקרי התמותה:

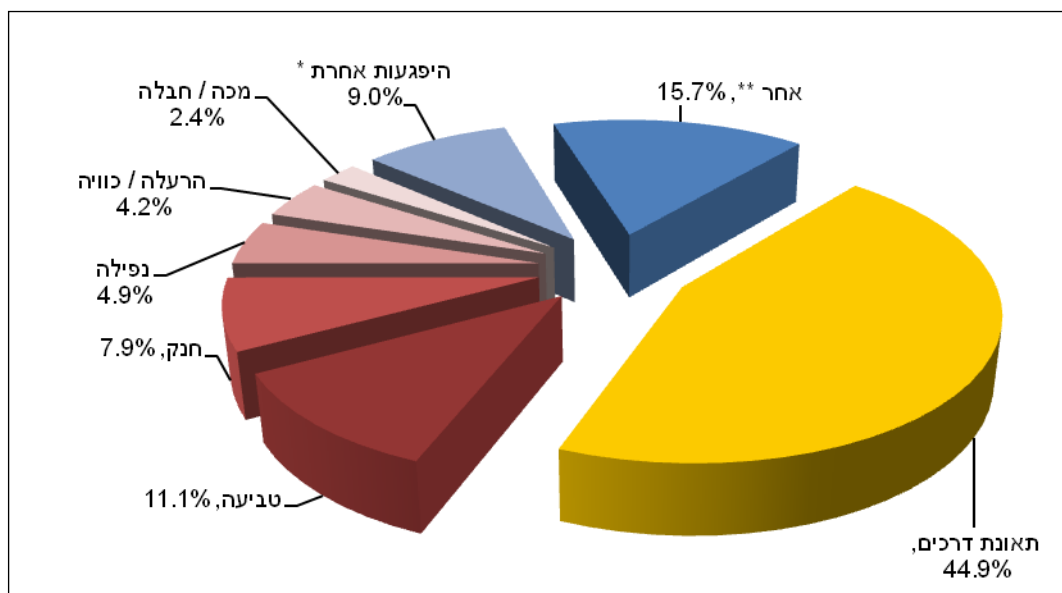
F=5.8, p=0.001, adjusted r square= 0.17

חלק ב': ממצאים מפורטים

סוג התאונה

כ-45% ממקרי התמותה נגרמים כתוצאה מתאונת דרכים והשאר (כ-55% ממקרי התמותה) מתאונות בית ופנאי מסוגים שונים. לוח 1 מציג את התפלגות התאונות לפי סיבות ההיפגעות העיקריות בשש השנים האחרונות.

תרשים 12: תמותה עקב היפגעות לא מכוונת בגילאי 0-17 לפי מנגנון הפגיעה, באחוזים, ממוצע השנים 2008-2013



* היפגעות אחרת - תחת קטגוריה זו נכנסו ההיפגעות: מכת חום/התייבשות (רכב), הרעלה, התחשמלות, הילכדות בין או בתוך עצמים, אופניים וגלגלים קטנים - תאונה עצמית.

** אחר - תחת קטגוריה זו נכנסו היפגעות אשר הוגדרו כסיבה לא ידועה וכן היפגעות שבהם סיבת המוות עדיין בבירור.

לוח 1: התפלגות מקרי תמותה עקב היפגעות לא מכוונת על פי סוגי היפגעות ולפי שנת ההיפגעות, מספרים מוחלטים ואחוזים, 2008-2013

| ממוצע לשש שנים** | אחוז | תמותת ילדים בגילי 0-17 מהיפגעות | | | | | | סה"כ | סוג / מנגנון הפגיעה |
|------------------|---------------|---------------------------------|------------|------------|------------|------------|------------|------------|--|
| | | 2013 | 2012 | 2011 | 2010 | 2009 | 2008 | | |
| 28 | 21.5% | 23 | 26 | 24 | 37 | 25 | 31 | 164 | רכב מנועי* |
| 17 | 13.0% | 12 | 16 | 14 | 18 | 16 | 23 | 99 | הולך רגל |
| 11 | 8.5% | 15 | 8 | 12 | 14 | 8 | 8 | 65 | נמצא בסביבת הרכב |
| 2 | 1.8% | 2 | 2 | - | 2 | 6 | 2 | 14 | רכב אופניים או גלגלים קטנים |
| 57 | 44.8% | 52 | 52 | 50 | 75 | 51 | 62 | 342 | סך הכול תאונות דרכים |
| 14 | 11.1% | 14 | 15 | 17 | 15 | 11 | 13 | 85 | טביעה |
| 10 | 7.9% | 9 | 15 | 8 | 7 | 9 | 12 | 60 | חנק |
| 6 | 4.8% | 8 | 5 | 2 | 8 | 6 | 8 | 37 | נפילה |
| 5 | 4.2% | 4 | 9 | 5 | 3 | 6 | 5 | 32 | הרעלה / כווייה (כתוצאה משריפה) |
| 3 | 2.4% | 2 | 4 | 4 | 3 | 1 | 4 | 18 | מכה / חבלה |
| 3 | 2.1% | - | 1 | 3 | 6 | 2 | 4 | 16 | חתך / דקירה |
| 2 | 1.6% | 5 | 2 | 2 | 2 | 1 | - | 12 | מכת חום / התייבשות (רכב) |
| 2 | 1.3% | 1 | 1 | 1 | 6 | 1 | - | 10 | הרעלה |
| 2 | 1.2% | 1 | - | 2 | 2 | 1 | 3 | 9 | התחשמלות |
| 2 | 1.2% | 4 | - | 2 | - | - | 3 | 9 | הילכדות בין או בתוך עצמים/מכשיר/מכונה/מרחב |
| 1 | 0.5% | - | 1 | - | 3 | - | - | 4 | גוף זר |
| 1 | 0.4% | 1 | - | 1 | - | - | 1 | 3 | אופניים וגלגלים קטנים - תאונה עצמית |
| 1 | 0.4% | - | - | - | - | - | 3 | 3 | היפותרמיה (פגיעת קור) |
| 1 | 0.4% | - | - | - | 2 | 1 | - | 3 | כווייה |
| 50 | 39.4% | 49 | 53 | 47 | 57 | 39 | 56 | 301 | סך הכול בית ופנאי |
| 5 | 3.5% | 5 | 2 | 10 | 9 | 1 | - | 27 | אחר - חשד למחלה או פגיעה מכוונת |
| 16 | 12.2% | 11 | 16 | 14 | 23 | 19 | 10 | 93 | אחר - סיבה לא ידועה |
| 127 | 100.0% | 117 | 123 | 121 | 164 | 110 | 128 | 763 | סכום כולל |

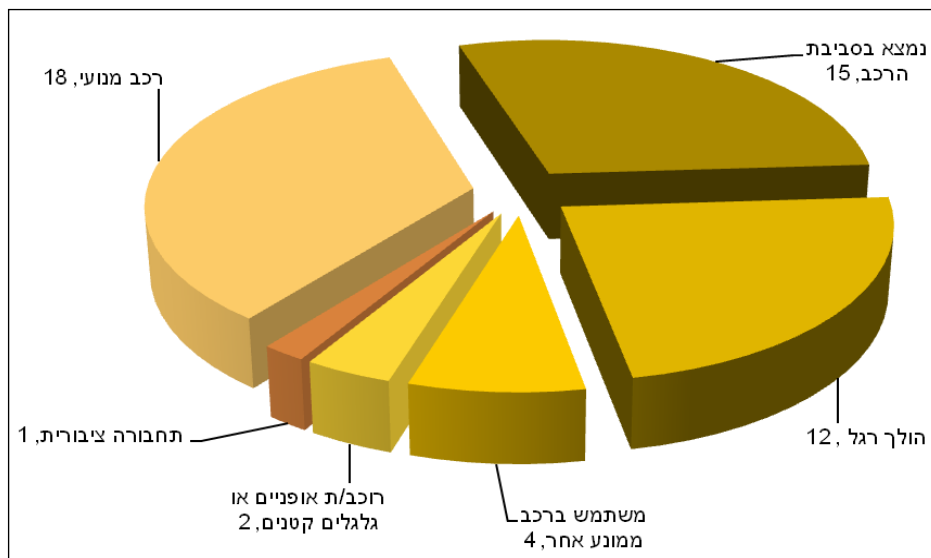
* בקטגוריה זו נכללות תאונות דרכים כנוסעים או נהגים ברכב (121 מקרים), כמשתמשים ברכב ממונע אחר (32 מקרים) וכנוסעים בתחבורה ציבורית (11 מקרים).

** המספרים בטור זה מעוגלים למספר שלם ולכן לעיתים סך הכל המקרים אינו מתאים לסכום של סוג ההיפגעות

המערך הלאומי לנתוני היפגעות ובטיחות ילדים (NAPIS)

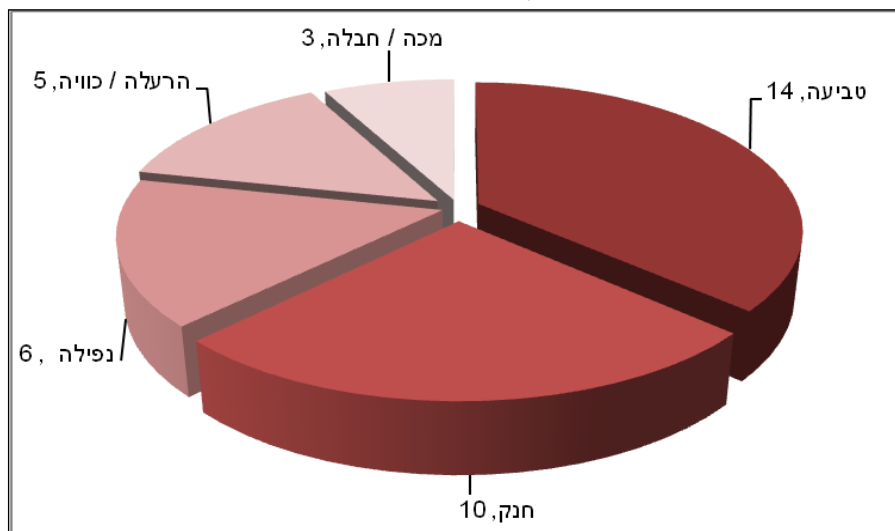
מבין תאונות הדרכים הסיבה הנפוצה ביותר היא תאונה כנוסע או נהג ברכב מנועי שגורמת לכ-28 מקרי תמותה של ילדים ובני נוער בשנה, היפגעות כהולך רגל שגורמת לכ-17 מקרי תמותה בשנה, היפגעות של ילד הנמצא בסביבת הרכב (היפגעות זו מכונה גם 'דריסה לאחור' או 'תאונת חצר') כ-11 מקרי תמותה בשנה והיפגעות כרוכב אופניים או גלגלים קטנים כ-2 מקרי תמותה בשנה.

תרשים 13: תמותה עקב תאונת דרכים בגילי 0-17 לפי סוג הנפגע בתאונת הדרכים, מספרים מוחלטים, ממוצע השנים 2008-2013



מבין תאונות הבית והפנאי התאונה הנפוצה ביותר היא טביעה (כ-14 מקרי תמותה בשנה), אחריה חנק (כ-10 מקרי תמותה בשנה), אחריה נפילה (כ-6 מקרי תמותה בשנה), הרעלה/כוויה - כתוצאה משריפה (כ-5 מקרי תמותה בשנה) ומכה/חבלה (כ-3 מקרי תמותה בשנה).

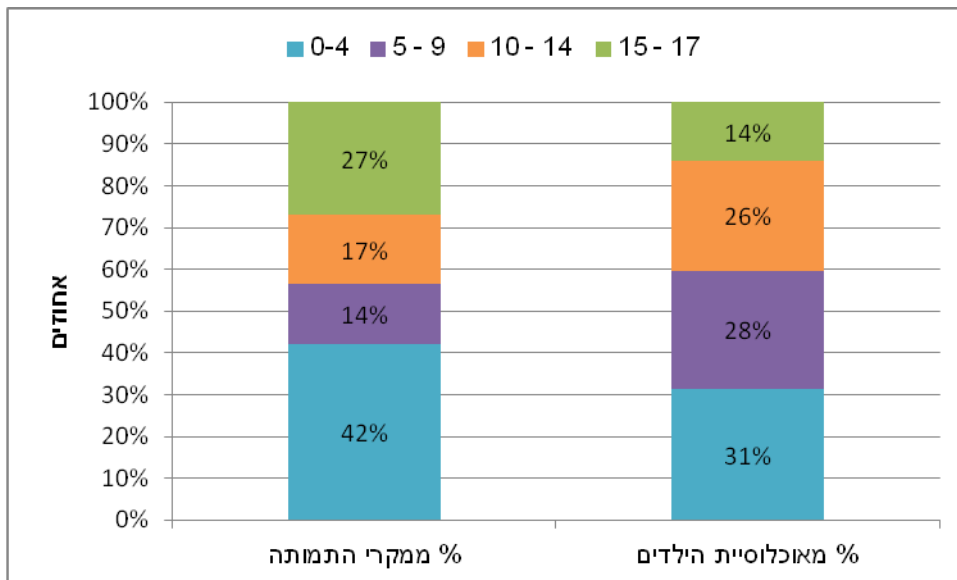
תרשים 14: תמותה עקב תאונות בית ופנאי בגילי 0-17 לפי מנגנון הפגיעה, מספרים מוחלטים, ממוצע השנים 2008-2013



קבוצות גיל

בבחינה של מקרי התמותה לפי קבוצות גיל עולה שהקבוצות שנמצאות בסיכון מוגבר לתמותה מהיפגעות בלתי מכוונת הן פעוטות בני 0-4 שנושאים בנטל של כ-42% ממקרי התמותה (פי 1.4 מחלקם היחסי באוכלוסיית הילדים ובני הנוער) ובני הנוער בגילאי 15-17 שנושאים בנטל של כ-27% ממקרי התמותה (פי 1.9 מחלקם היחסי באוכלוסיית הילדים ובני הנוער).

תרשים 15: התפלגות מקרי תמותה עקב היפגעות לא מכוונת בגילי 0-17, לפי קבוצות גיל, באחוזים, ממוצע השנים 2008-2013



מקום ההיפגעות

בשנת 2013 נהרגו בבית וחצר הבית 51 ילדים אשר מהווים כ-43% ממקרי התמותה עקב היפגעות, 35% התרחשו בדרכים, מעל 19% במרחב הציבורי וכ-3.5% במוסדות חינוך.

לוח 2: התפלגות מקרי תמותה עקב היפגעות לא מכוונת לפי מקום ההיפגעות לכל אחת מהשנים, מספרים מוחלטים ואחוזים, 2008-2013

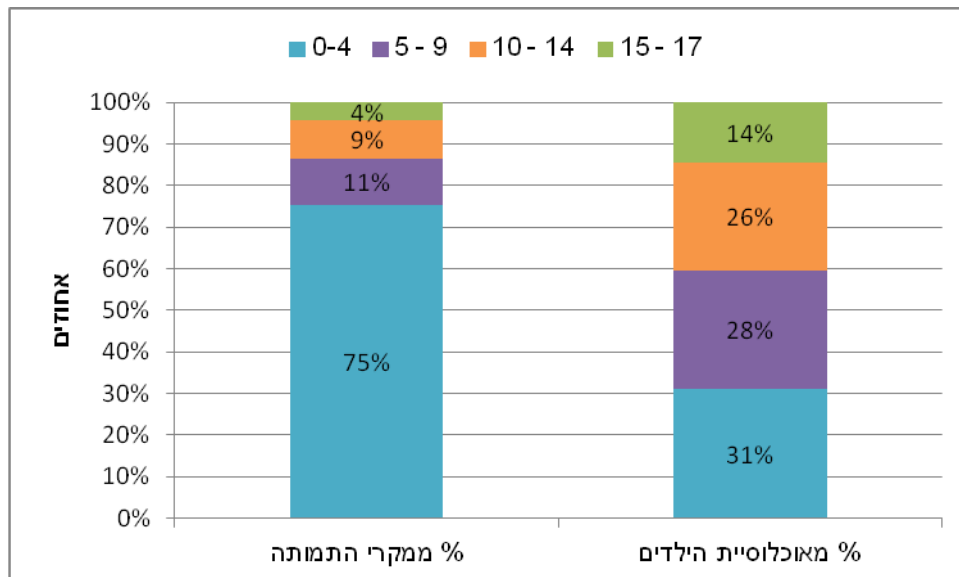
| אחוז 2013 | אחוז 2008-2013 | תמותת ילדים בגילי 0-17 מהיפגעות | | | | | | | מקום היפגעות |
|--------------|----------------|---------------------------------|------------|------------|------------|------------|------------|------------|---------------|
| | | 2013 | 2012 | 2011 | 2010 | 2009 | 2008 | סה"כ | |
| 43.6 | 39.2 | 51 | 52 | 44 | 63 | 46 | 43 | 299 | בית וחצר הבית |
| 36.8 | 37.4 | 43 | 44 | 40 | 63 | 43 | 52 | 285 | דרכים |
| 13.7 | 17.8 | 16 | 22 | 30 | 28 | 16 | 24 | 136 | מרחב ציבורי |
| 3.4 | 3.8 | 4 | 4 | 3 | 8 | 5 | 5 | 29 | מוסדות חינוך |
| 0.9 | 0.9 | 1 | 1 | 2 | 1 | - | 2 | 7 | מקום עבודה |
| 1.7 | 0.9 | 2 | - | 2 | 1 | - | 2 | 7 | לא צוין |
| 100.0 | 100.0 | 117 | 123 | 121 | 164 | 110 | 128 | 763 | סה"כ |

הנפגעים במרבית מקרי התמותה בזירת הבית וחצר הבית הם פעוטות בגילאי 0-4 שמהווים כ-75% ממקרי התמותה בזירה זו בעוד שחלקם בקרב אוכלוסיית הילדים ובני הנוער עומד על כ-31% בלבד.

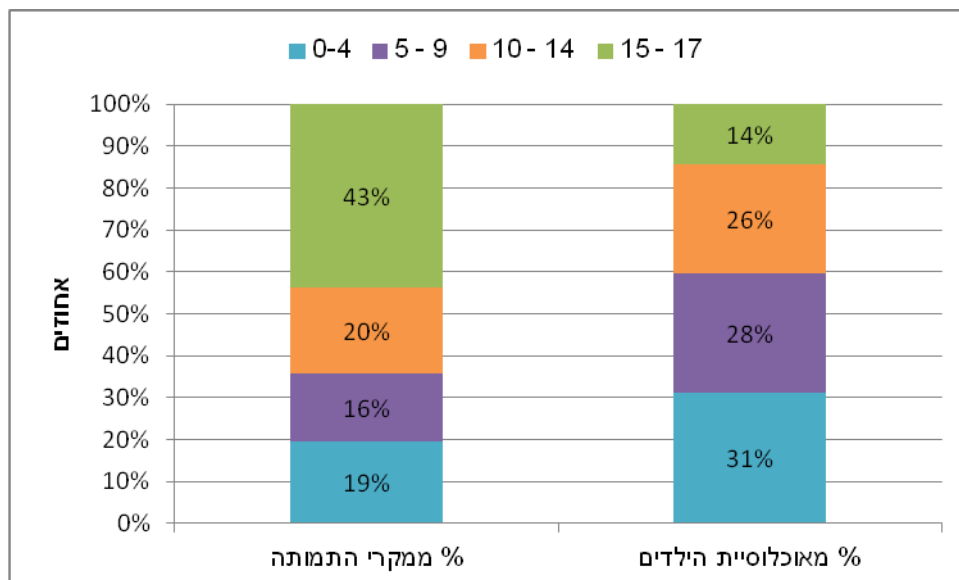
לעומת זאת הקבוצה הבולטת ביותר מבחינת הסיכון לתמותה בזירת הדרכים היא קבוצת הגיל של בני נוער בני 15-17. קבוצה זו נושאת בנטל של כ-43% ממקרי התמותה כתוצאה מתאונת דרכים, הרבה מעבר לחלקה היחסי באוכלוסיית הילדים שעומד על כ-14% בלבד.

בדומה לכך שלקבוצת הגיל של בני 15-17 ישנה בולטות בזירת הדרכים, כ-39% מהנפגעים במרחב הציבורי הם בני נוער בני 15-17 - כמעט פי 3 מחלקם היחסי באוכלוסיית הילדים ובני הנוער. ניתוח של מנגנוני ההיפגעות של בני נוער בזירת המרחב הציבורי עלה שכמחצית ממקרי התמותה הם כתוצאה מטביעה.

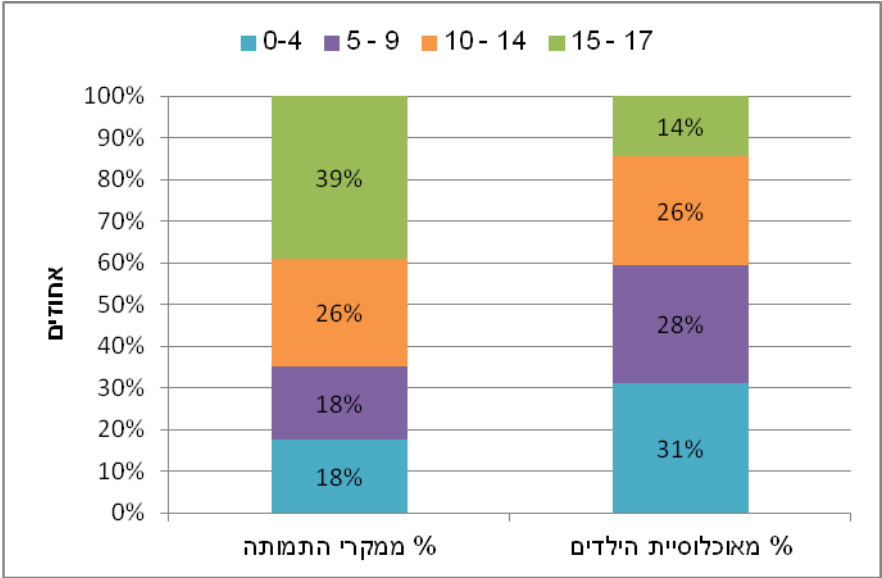
תרשים 16: התפלגות מקרי תמותה עקב היפגעות לא מכוונת בגילי 0-17, בזירת בית וחצר הבית, לפי גיל, באחוזים, ממוצע השנים 2008-2013



תרשים 17: התפלגות מקרי תמותה עקב היפגעות לא מכוונת בגילי 0-17 בזירת הדרכים, לפי גיל, באחוזים, ממוצע השנים 2008-2013



תרשים 18: התפלגות מקרי תמותה עקב היפגעות לא מכוונת בגילי 0-17 בזירת המרחב הציבורי, לפי גיל, באחוזים, ממוצע השנים 2008-2013



מגזר (לאום)

בחלוקה לפי מגזרים, יהודי וערבי, 44 ממקרי המוות זוהו כיהודים ו- 65 זוהו כערבים. (בשמונה מקרים לא ניתן היה לזהות את המגזר של הנפגע). כלומר ילדים ובני נוער ערבים היוו כ- 60% מהילדים ובני הנוער שנהרגו בשנת 2013 בעוד שחלקם באוכלוסיית הילדים ובני הנוער בישראל עומד על 27% בלבד.

בשנת 2013 שיעור התמותה של ילדים ובני נוער ערבים עמד על 9.2 מקרי מוות למאה אלף ילדים ובני נוער ושיעור התמותה של ילדים יהודים עמד על 2.3 מקרי מוות למאה אלף ילדים ובני נוער. הסיכון של ילד ערבי להיהרג כתוצאה מהיפגעות בלתי מכוונת בשנת 2012 היה גבוה פי 4 מהסיכון של ילד יהודי.

בממוצע של 6 שנים (2008-2013) שיעור התמותה למאה אלף בקרב ילדים יהודים עומד על 3.2 ובקרב ילדים ערבים על 9.1, כך שבממוצע של ששת השנים הסיכון של ילד ערבי להיהרג כתוצאה מהיפגעות בלתי מכוונת גבוה פי 2.9 מהסיכון של ילד יהודי.

לוח 3: התפלגות מקרי תמותה עקב היפגעות לא מכוונת לפי מגזר, אחוז הערבים שנפגעו בכל אחת מהשנים ושיעורים, 2008-2013

| שיעור ל-100,000 ערבים | שיעור ל-100,000 יהודים | אחוז הערבים | תמותת ילדים בגילי 0-17 מהיפגעות | | | שנה |
|-----------------------|------------------------|--------------|---------------------------------|------------|------------|--------------|
| | | | ערבי | יהודי | סה"כ | |
| 9.4 | 2.8 | 55.8% | 63 | 50 | 113 | 2008 |
| 7.6 | 3.1 | 48.1% | 51 | 55 | 106 | 2009 |
| 11.9 | 4.4 | 50.3% | 81 | 80 | 161 | 2010 |
| 8.7 | 3.2 | 50.0% | 60 | 60 | 120 | 2011 |
| 8.2 | 3.4 | 47.1% | 57 | 64 | 121 | 2012 |
| 9.2 | 2.3 | 59.6% | 65 | 44 | 109 | 2013 |
| 9.1 | 3.2 | 51.6% | 377 | 353 | 730 | סה"כ* |

* מקרים ללא ציון מגזר - בשנת 2013 חמישה מקרים, בשנת 2012 שני מקרים, בשנת 2011 מקרה אחד, בשנת 2010 שני מקרים, בשנת 2009 שני מקרים ובשנת 2008 חמישה עשר מקרים. מקרים בהם המגזר הינו 'עובדי הגירה' - בשנת 2013 שני מקרים, בשנת 2010 מקרה אחד ובשנת 2009 שני מקרים. מקרים בהם המגזר 'אחר' - בשנת 2013 מקרה אחד (תיירת).

בחלוקה לפי סוג ההיפגעות ניתן לראות שהן בקרב יהודים והן בקרב ערבים הסיבות הנפוצות ביותר הן תאונות דרכים ואחריה טביעה וחנק. הפערים בין ילדים ערבים ליהודים מבחינת הסיכון להיפגע ולהיהרג כתוצאה מהיפגעות בלתי מכוונת גבוהים במיוחד לתאונות דרכים, להרעלה/כוויה ולמכה/חבלה ונמוכים באופן יחסי למקרי חנק ולנפילה.

לוח 4: התפלגות מקרי תמותה עקב היפגעות לא מכוונת לפי סוג ההיפגעות ומגזר, בכל אחת מהשנים ושיעורים, 2008-2013

| סוג / מנגנון הפגיעה | תמותת ילדים בגילי 0-17 מהיפגעות | | | שיעור ערבים | שיעור יהודים | יחס שיעורים ערבים יהודים |
|--|---------------------------------|------------|------------|-------------|--------------|--------------------------|
| | סה"כ | יהודי | ערבי | | | |
| תאונת דרכים | 332 | 135 | 197 | 4.82 | 1.22 | 3.9 |
| טביעה | 81 | 44 | 37 | 0.91 | 0.40 | 2.3 |
| חנק | 55 | 34 | 21 | 0.51 | 0.31 | 1.7 |
| נפילה | 37 | 23 | 14 | 0.34 | 0.21 | 1.6 |
| הרעלה / כווייה (כתוצאה משריפה) | 32 | 13 | 19 | 0.47 | 0.12 | 4.0 |
| מכה / חבלה | 18 | 7 | 11 | 0.27 | 0.06 | 4.2 |
| חתך / דקירה | 14 | 5 | 9 | - | - | - |
| מכת חום / התייבשות (רכב) | 12 | 6 | 6 | - | - | - |
| הרעלה | 10 | 6 | 4 | - | - | - |
| התחשמלות | 9 | 4 | 5 | - | - | - |
| הילכדות בין או בתוך עצמים / מכשיר / מכונה / מרחב | 9 | 3 | 6 | - | - | - |
| גוף זר | 4 | 1 | 3 | - | - | - |
| אופניים וגלגלים קטנים - תאונה עצמית | 3 | 1 | 2 | - | - | - |
| היפותרמיה (פגיעת קור) | 3 | 2 | 1 | - | - | - |
| כווייה | 3 | - | 3 | - | - | - |
| אחר - חשד למחלה או היפגעות מכוונת | 25 | 18 | 7 | 0.17 | 0.15 | 1.1 |
| אחר - סיבה לא ידועה | 83 | 51 | 32 | 0.78 | 0.44 | 1.8 |
| סה"כ | 730 | 353 | 377 | 9.2 | 3.02 | 3.0 |

* כאשר סך כל התמותה מהיפגעות קטן מ-15 מקרים לא חושבו שיעורים יחסי שיעורים להיפגעות זו.

לוח 5 מציג את התפלגות ההרוגים בשנת 2013 לפי סוג התאונה בחלוקה ליהודים ולערבים. מהלוח עולה כי מרבית הילדים שנהרגו בשנה בתאונות דרכים היו ילדים ערבים: 36 ילדים מתוך 49 הילדים שנהרגו השנה בתאונות דרכים. גם מרבית מקרי התמותה מטביעה היו של ילדים ערבים: 7 ילדים ערבים מתוך 13 ילדים שנהרגו השנה כתוצאה מטביעה. לעומת זאת מבין 5 מקרים של תמותה כתוצאה ממכת חום או התייבשות עקב שכחה של הילד ברכב שהתרחשו השנה רק במקרה אחד הילד ההרוג היה ערבי ובארבעת המקרים האחרים הילד היה יהודי.

לוח 5: התפלגות מקרי התמותה עקב היפגעות לא מכוונת לפי סוג ההיפגעות ומגזר, מספרים מוחלטים ואחוזים, שנת 2013

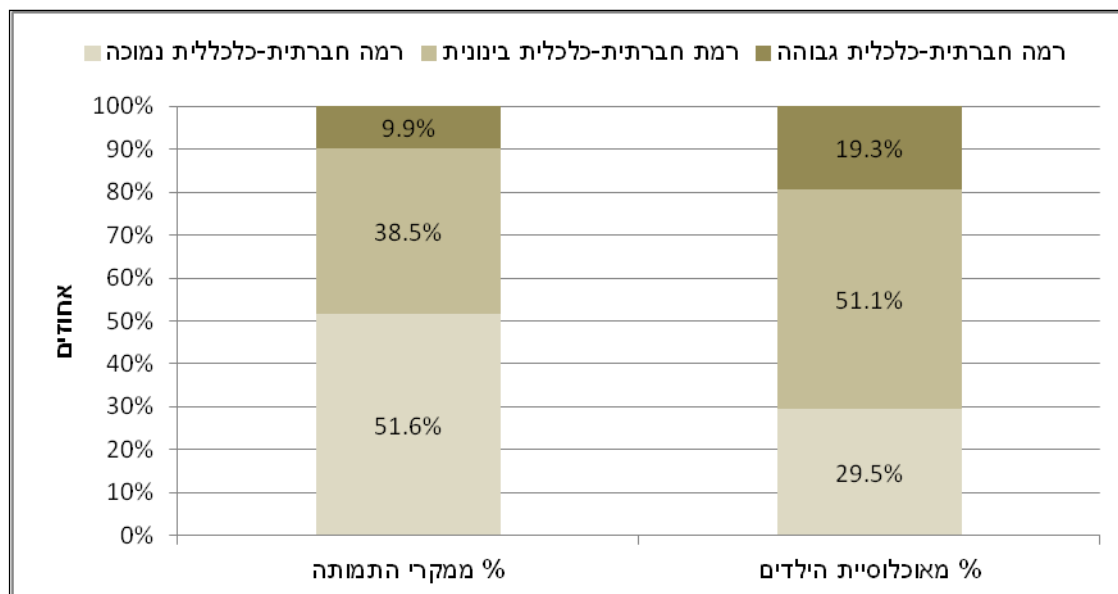
| אחוז מתוך כלל ההרוגים | אחוז ההיפגעות מתוך הערבים | אחוז ההיפגעות מתוך היהודים | תמותת ילדים בגילי 0-17 מהיפגעות | | | סוג / מנגנון הפגיעה |
|-----------------------|---------------------------|----------------------------|---------------------------------|-----------|------------|--|
| | | | ערבי | יהודי | סה"כ | |
| 45.0% | 55.4% | 29.5% | 36 | 13 | 49 | תאונת דרכים |
| 11.9% | 10.8% | 13.6% | 7 | 6 | 13 | טביעה |
| 7.3% | 4.6% | 11.4% | 3 | 5 | 8 | חנק |
| 4.6% | 1.5% | 9.1% | 1 | 4 | 5 | מכת חום / התייבשות (רכב) |
| 7.3% | 4.6% | 11.4% | 3 | 5 | 8 | נפילה |
| 3.7% | 6.2% | 0.0% | 4 | - | 4 | הילכדות בין או בתוך עצמים/מכשיר/מכונה/מרחב |
| 3.7% | 6.2% | 0.0% | 4 | - | 4 | הרעלה / כווייה |
| 1.8% | 3.1% | 0.0% | 2 | - | 2 | מכה / חבלה |
| 0.9% | 1.5% | 0.0% | 1 | - | 1 | אופניים וגלגלים קטנים - תאונה עצמית |
| 0.9% | 0.0% | 2.3% | - | 1 | 1 | הרעלה |
| 0.9% | 1.5% | 0.0% | 1 | - | 1 | התחשמלות |
| 2.8% | 0.0% | 6.8% | - | 3 | 3 | אחר - חשד למחלה או פגיעה מכוונת |
| 9.2% | 4.6% | 15.9% | 3 | 7 | 10 | אחר - סיבה לא ידועה |
| 100.0% | 100.0% | 100.0% | 65 | 44 | 109 | סה"כ* |

* בשנת 2013 בשמונה מקרי תמותה מהיפגעות, לא צוין המגזר / עובדי הגירה.

פערים חברתיים-כלכליים

בשנת 2013 כמחצית (51.6%) מהילדים שנהרגו כתוצאה מהיפגעות בלתי מכוונת השתייכו לשלושת האשכולות החברתיים-כלכליים הנמוכים (אשכולות 1-3 על פי דירוג הלמ"ס) למרות שהילדים המתגוררים ביישובים אלו מהווים פחות משליש (29.5%) מכלל אוכלוסיית הילדים בישראל.

תרשים 19: התפלגות מקרי תמותה עקב היפגעות לא מכוונת בגילי 0-17 לפי רמה חברתית-כלכלית, באחוזים, שנת 2013



בכדי לבחון האם חל שינוי בפערים החברתיים-כלכליים מבחינת הסיכון לתמותה השוויונו את שיעורי התמותה כתוצאה מהיפגעות בלתי מכוונת של בני 0-17 בשנים 2008-2012 לשיעורי התמותה בשנת 2013, בחלוקה על פי הרמה החברתית-כלכלית של היישובים בהם מתגוררים הילדים שנהרגו. מהניתוח עולה כי:

הן בשנים 2008-2012 והן בשנת 2013 שיעורי התמותה הגבוהים ביותר הם של ילדים המתגוררים ביישובים המשתייכים לאשכולות הנמוכים (אשכולות 1-3 לפי דירוג הלמ"ס), אחריהם בהפרש ניכר ילדים המתגוררים ביישובים המשתייכים לאשכולות הבינוניים (אשכולות 4-6 לפי דירוג הלמ"ס), והילדים שנמצאים בסיכון הנמוך ביותר להיפגעות הם ילדים המתגוררים ביישובים המשתייכים לאשכולות הגבוהים (אשכולות 7-10 לפי דירוג הלמ"ס).

בחינה של השינוי בשיעורי התמותה בשנת 2013 לעומת ממוצע השנים 2008-2012 מעלה שישה ירידה בשיעורי התמותה בכל אחת משלושת הרמות. יחד עם זאת הירידה היא חדה יותר באשכולות הגבוהים (ירידה של כ-31%), מאשר באשכולות הבינוניים (ירידה של כ-22%) והנמוכים (ירידה של כ-14%).

ממצא זה עשוי להצביע על כך שהפערים בין האשכולות החברתיים-כלכליים בישראל מבחינת הסיכון של ילדים להיהרג כתוצאה מהיפגעות בלתי מכוונת אינם נמצאים במגמת צמצום וייתכן שהם אף נמצאים במגמה של התרחבות.

לוח 6: התפלגות מקרי תמותת ילדים לפי מקום מגוריהם באשכולות חברתיים-כלכליים, מספרים מוחלטים ושיעורים, 2008-2013

| מעמד סוציו-אקונומי * | מס' מקרי תמותת ילדים מהיפגעות 2008-2012 | מס' מקרי תמותת ילדים מהיפגעות ב-2013 | שיעור התמותה מהיפגעות ל-100,000 ילדים | |
|----------------------|---|--------------------------------------|---------------------------------------|------------|
| | | | שנים 2008-2012 | שנת 2013 |
| נמוך | 257 | 47 | 7.8 | 6.7 |
| בינוני | 210 | 35 | 3.7 | 2.9 |
| גבוה | 63 | 9 | 2.9 | 2.0 |
| סה"כ | 530 | 91 | 4.7 | 3.8 |

* ברשימת היישובים שסווגו לאשכולות סוציו-אקונומיים נכללו ערים ומועצות מקומיות ולא נכללו מועצות אזוריות ויישובים בדואים לא מוכרים.

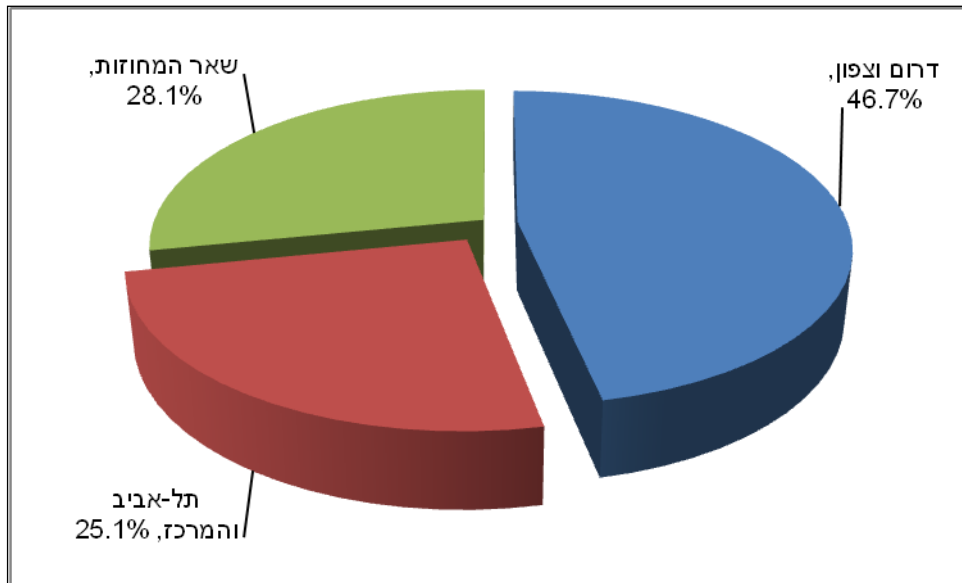
מחוזות

מתוך 117 הילדים שנהרגו בתאונות בשנת 2013 זוהו מחוז המגורים ב- 107 מקרים.

בחלוקה על פי מחוזות, בשנת 2013 התרחשו 38 מקרי תמותה במחוז הדרום שמהווים כ-36% ממקרי התמותה שמחוז המגורים בהם זוהו, בעוד שאוכלוסיית הילדים ובני הנוער המתגוררת בדרום מהווה כ-19% בכלל מאוכלוסיית הילדים והנוער בישראל. בבחינה של נתוני השנים 2008-2013 עולה ששני המחוזות שמתאפיינים בשיעורי התמותה הגבוהים ביותר הם מחוזות הדרום (7.9 מקרי מוות למאה אלף ילדים) והצפון (6.2 מקרי מוות למאה אלף ילדים). שני המחוזות המתאפיינים בשיעורי התמותה הנמוכים ביותר הם מחוזות תל-אביב (2.9 מקרי מוות למאה אלף ילדים) והמרכז (3.7 מקרי מוות למאה אלף ילדים). לאורך שש השנים האחרונות מספר הילדים שנפטרו כתוצאה מהיפגעות בלתי מכוונת במחוזות הדרום והצפון עומד על 342 ילדים שמהווים כ-47% מהילדים שנפטרו בשנים אלו כאשר מספר הילדים שנפטרו במחוזות תל-אביב והמרכז עומד על 184 ילדים המהווים כ-25% מהילדים שנפטרו בשנים אלו בעוד שגודל אוכלוסיית הילדים המתגוררת בשני המחוזות הפריפריאליים דומה לאוכלוסיית הילדים שמתגוררת בשני המחוזות המרכזיים (במחוזות הצפון והדרום מתגוררים כ-33% מהילדים בישראל ובמחוזות תל-אביב והמרכז כ-36%). הסיכון של ילד המתגורר במחוזות הצפון והדרום להיהרג כתוצאה מהיפגעות בלתי מכוונת (6.9 מקרי מוות למאה אלף ילדים) גבוה כ- פי 2.0 מהסיכון של ילד המתגורר במחוזות תל-אביב והמרכז.

המערך הלאומי לנתוני היפגעות ובטיחות ילדים (NAPIS)

תרשים 20: התפלגות מקרי תמותה עקב היפגעות לא מכוונת בגילי 0-17 לפי מחוז, באחוזים, ממוצע השנים 2008-2013



לוח 7: התפלגות מקרי תמותת ילדים מהיפגעות לפי מקום מגוריהם במחוזות, מספרים ושיעורים, 2008-2013

| מחוז | סה"כ מקרי מוות מהיפגעות 2008-2013 | ממוצע גודל אוכלוסיית הילדים בשנים 2010-2011 | שיעור התמותה מהיפגעות ל-100,000 ילדים | יחס שיעורים ביחס למחוז תל אביב |
|-------------|-----------------------------------|---|---------------------------------------|--------------------------------|
| הדרום | 177 | 375,290 | 7.9 | 2.7 |
| המרכז | 128 | 580,020 | 3.7 | 1.3 |
| הצפון | 165 | 446,770 | 6.2 | 2.1 |
| חיפה | 66 | 259,840 | 4.2 | 1.5 |
| יו"ש | 42 | 146,090 | 4.8 | 1.6 |
| ירושלים | 98 | 381,590 | 4.3 | 1.5 |
| תל אביב | 56 | 319,930 | 2.9 | 1.0 |
| סה"כ | 732 | 2,509,530 | 4.9 | 1.7 |

מקור: נתוני גודל אוכלוסיית ילדים בישראל לשנת 2010 ו-2011 - הלשכה המרכזית לסטטיסטיקה.

בחינה נפרדת של שיעורי התמותה בקרב יהודים וערבים בכל אחד מהמחוזות מעלה את התמונה הבאה:

לוח 8: התפלגות מקרי תמותת ילדים מהיפגעות לפי מקום מגוריהם במחוזות ומגזר, מספרים ושיעורים, 2008-2013

| % ילדים ערבים מתוך מקרי התמותה | % ילדים ערבים במחוז | יחס שיעורים | שיעור תמותה ערבים | שיעור תמותה יהודים | תמותת ילדים בגילי 0-17 מהיפגעות | | | מחוז |
|--------------------------------|---------------------|-------------|-------------------|--------------------|---------------------------------|------------|------------|-------------|
| | | | | | ערבי | יהודי | סה"כ | |
| 74.3% | 30.3% | 6.6 | 18.6 | 2.8 | 127 | 44 | 171 | הדרום |
| 34.7% | 11.3% | 4.2 | 11.0 | 2.6 | 43 | 81 | 124 | המרכז |
| 75.5% | 60.6% | 2.0 | 7.6 | 3.8 | 123 | 40 | 163 | הצפון |
| 61.5% | 35.3% | 2.9 | 7.3 | 2.5 | 40 | 25 | 65 | חיפה |
| 2.4% | 0.0% | - | - | 4.7 | 1 | 41 | 42 | יו"ש |
| 35.8% | 35.4% | 1.0 | 4.2 | 4.1 | 34 | 61 | 95 | ירושלים |
| 9.8% | 1.9% | 5.7 | 13.9 | 2.4 | 5 | 46 | 51 | תל אביב |
| 52.5% | 27.2% | 3.2 | 9.1 | 2.9 | 373 | 338 | 711 | סה"כ |

- בכל המחוזות (מלבד מחוז ירושלים) שיעורי התמותה בקרב הילדים ובני נוער הערבים גבוהים בהרבה (לפחות פי 2) מאשר שיעורי התמותה בקרב ילדים יהודים.
- שיעורי התמותה הגבוהים במחוז הדרום נובעים משיעורי תמותה חריגים בקרב אוכלוסיית הילדים הערבים (בדואים) במחוז: אחוז הילדים הערבים במחוז עומד על כ-30% אך חלקם היחסי במקרי התמותה עומד על כ-74% ממקרי התמותה.
- שיעורי התמותה הגבוהים במחוז הצפון נובעים משתי סיבות: א. היותו המחוז היחיד שבו הילדים הערבים מהווים את מרבית אוכלוסיית הילדים. ב. שיעורי תמותה גבוהים יחסית בקרב אוכלוסיית הילדים היהודים.
- שיעורי התמותה בקרב ילדים יהודים במחוזות תל-אביב, המרכז וחיפה דומים זה לזה ונמוכים יחסית. ההבדלים בשיעורי התמותה הכוללים בין שלושת המחוזות נובעים בעיקר מההבדלים ביניהם בחלק היחסי של אוכלוסיית הילדים הערבים שנע בין כשליש מאוכלוסיית הילדים במחוז חיפה לכ-2% בלבד מאוכלוסיית הילדים במחוז תל-אביב.

מוצר מעורב

בחלק זה של הדו"ח נתייחס לנתון הייחודי למאגר התמותה של ארגון 'בטרם': אפיון סוג המוצר המעורב בתאונה. סיווג המוצר המעורב בתאונה מתבצע בשתי רמות: קטגוריית מוצרים כגון רכב או בניין ומוצרי בניין ומוצר ספציפי כגון: טרקטורון או אמבטיה. בלוח 9 מוצגת התפלגות המוצרים המעורבים בתאונות שהתרחשו בשש השנים האחרונות לפי סיווג לקטגוריית המוצר. מהלוח עולה שקטגוריית המוצרים שהייתה מעורבת במספר הגדול ביותר של תאונות הוא קטגוריית רכב, שהייתה מעורבת בכ-45% מהתאונות. אחריו בהפרש ניכר קטגוריית בניין ומוצרי בניין שזוהתה כמעורבת בכ-10% מהתאונות, וקטגוריית 'טבע' שהייתה מעורבת בכ-8% מהתאונות.

לוח 9: התפלגות מקרי תמותת ילדים מהיפגעות לפי המוצר המעורב, במספרים ובאחוזים, 2008-2013

| קטגוריית מוצר | סה"כ | סה"כ אחוזים |
|--------------------------------|------------|---------------|
| רכב | 341 | 44.7% |
| בניין ומוצרי בניין | 73 | 9.6% |
| טבע | 58 | 7.6% |
| מוצרי צריכה וחומרי צריכה אחרים | 32 | 4.2% |
| מוצרי ומכשירי חשמל | 29 | 3.8% |
| מזון ושתייה | 29 | 3.8% |
| אופניים וגלגלים קטנים | 17 | 2.2% |
| כימיה | 14 | 1.8% |
| נפצים נשק ותחמושת | 14 | 1.8% |
| מוצרים וציוד לתינוקות | 9 | 1.2% |
| מתקני ואביזרי ספורט | 7 | 0.9% |
| צעצועים | 4 | 0.5% |
| ריהוט | 3 | 0.4% |
| אנשים | 2 | 0.3% |
| מתקני משחקים / שעשועים | 2 | 0.3% |
| צמחייה | 2 | 0.3% |
| אחר | 6 | 0.8% |
| ללא גורם מעורב | 21 | 2.8% |
| לא ידוע | 100 | 13.1% |
| סה"כ | 763 | 100.0% |

לוח 10 מציג את התפלגות התאונות שהיה מעורב בהן רכב באופן מפורט יותר שמתייחס לכלי התחבורה הספציפי שהיה מעורב בתאונה. מהלוח עולה שרובן המכריע של התאונות הן במעורבות של רכב פרטי. בנוסף ישנו מספר משמעותי של תאונות שהיה מעורב בהם אופנוע או טרקטורון.

לוח 11 מציג את התפלגות התאונות שהיה מעורב בהם בניין או מוצריו לפי סוג המוצר המעורב. מהלוח עולה שהמוצר שהיה מעורב במספר הגבוה ביותר של תאונות הוא חלון או מרפסת כלומר תאונות בהם ילדים נפלו מגובה רב. מוצרים נוספים שמעורבים במספר גבוה יחסית של תאונות הם בריכה ובריכה פרטית, אמבטיה ומאגרי מים מסוגים שונים.

לוח 12 מציג את התפלגות מקרי התמותה ש"המוצר" המעורב בהם היה הטבע. מהלוח עולה שלמעלה ממחצית מהמקרים הם מקרי טביעה שהתרחשו בים וכבשליש מהמקרים סיבת המוות הייתה טביעה במאגרי מים שונים כגון הכנרת, נחלים ומאגרים מים טבעיים אחרים.

מלוח 13 עולה שמתוך ההיפגעות שהיו מעורבים בהן חשמל ומוצרי ישנה בולטות לקצר חשמלי, למחשב נייד (מקרה שריפה שבו נהרגו חמישה ילדים בני משפחה אחת כתוצאה מהתלקחות של מחשב נייד שהושאר בסמוך למיטה) וכלב חשמלי. לעומת זאת במקרה של היפגעות שהיו מעורבים בה מזון או שתייה ברוב המקרים אין בידינו מידע על סוג המזון המעורב בתאונה ולכן לא נציג כאן את התפלגות מקרי התמותה שהיו מעורבים בהם מזון או שתייה לפי סוג המוצר המעורב.

לוח 10: התפלגות מקרי תמותת ילדים מהיפגעות שהיה מעורב בה רכב לפי סוג המוצר המעורב, מספרים מוחלטים, 2008-2013

| סוג מוצר | סה"כ |
|-------------------|------------|
| רכב פרטי | 292 |
| אופנוע | 23 |
| טרקטורון | 7 |
| אוטובוס / מיניבוס | 4 |
| משאית | 4 |
| מטוס | 3 |
| רכבת | 3 |
| טרקטור | 3 |
| רכב הסעות | 2 |
| סה"כ | 341 |

לוח 11: התפלגות מקרי תמותת ילדים מהיפגעות שהיה מעורב בה מוצר מקטגוריית בניין או מוצרי בניין לפי סוג המוצר המעורב, מספרים מוחלטים, 2008-2013

| סוג מוצר | סה"כ |
|--------------------------------------|-----------|
| חלון / מרפסת | 20 |
| ברכה | 10 |
| אמבטיה | 6 |
| ברכה פרטית | 4 |
| גג | 4 |
| מאגר מים - באר / ביוב / בריכת חימצון | 4 |
| בור | 3 |
| גדר | 3 |
| דלת | 2 |
| שער | 2 |
| אריח | 1 |
| גשר | 1 |
| חול | 1 |
| חומרי בניין | 1 |
| מדרגות | 1 |
| מעקה | 1 |
| סורג | 1 |
| פיגום | 1 |
| צריף עץ | 1 |
| תריס חשמלי | 1 |
| מקווה | 1 |
| פרגולה | 1 |
| לא צוין | 3 |
| סה"כ | 73 |

לוח 12: התפלגות מקרי תמותת ילדים מהיפגעות שהיה מעורב בה הטבע לפי סוג המוצר המעורב, מספרים מוחלטים, 2008-2013

| סוג מוצר | סה"כ |
|---------------------------|-----------|
| ים | 34 |
| כנרת | 7 |
| מקורות מים טבעיים - נחל | 4 |
| מאגר מים | 4 |
| צוק | 2 |
| מקורות מים טבעיים - מעיין | 2 |
| מקורות מים טבעיים - אגם | 2 |
| אש / עשן | 1 |
| מדרון | 1 |
| סלע | 1 |
| סה"כ | 58 |

לוח 13: התפלגות מקרי תמותת ילדים מהיפגעות שהיה מעורב בה חשמל או מוצרי חשמל לפי סוג המוצר המעורב, מספרים מוחלטים, 2008-2013

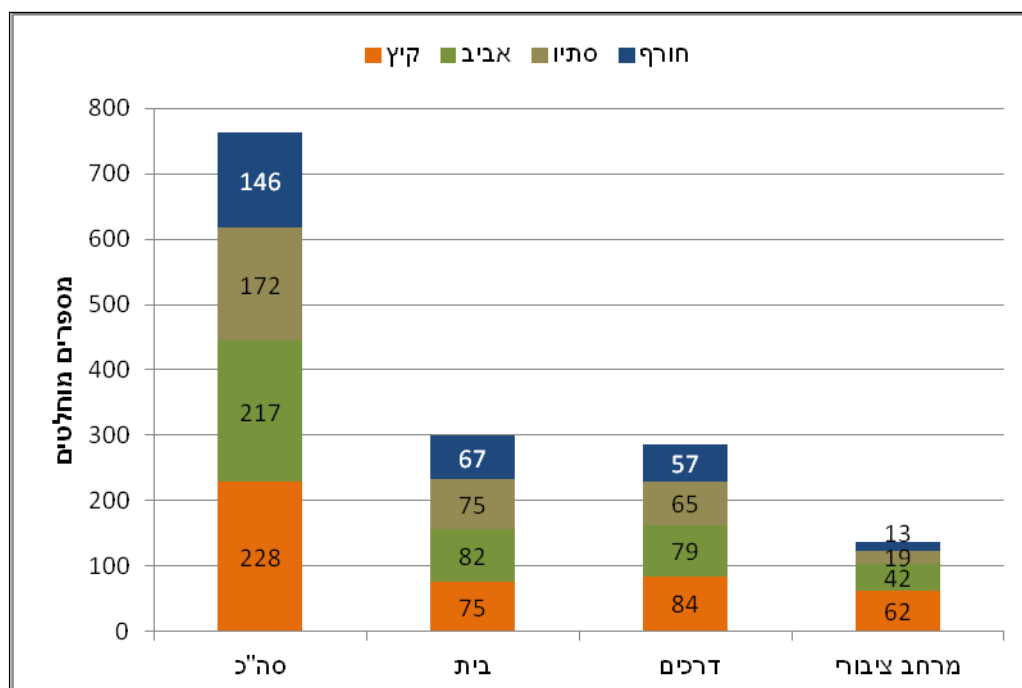
| סוג מוצר | סה"כ |
|-------------|-----------|
| קצר חשמלי | 8 |
| מחשב נייד | 5 |
| כבל חשמל | 3 |
| תנור חימום | 3 |
| טלוויזיה | 2 |
| מכונת קצף | 2 |
| מזגן | 2 |
| מעלית | 1 |
| מקרר | 1 |
| לא צוין | 2 |
| סה"כ | 29 |

עונות השנה

בחלק א' של הדוח דיווחנו על הממצא שמרבית מקרי ההיפגעות מתרחשים בקיץ או באביב. במסגרת חלק של הדוח נבחן בצורה מעמיקה יותר את הסיבות להבדלים בתדירות ההיפגעות בין עונות השנה.

ראשית בחינה של מספר מקרי התמותה בשש השנים האחרונות לפי חלוקה לזירות ההיפגעות העיקריות: בית וחצר הבית, דרכים והמרחב הציבורי מעלה כי כ-53% ממקרי התמותה בזירת הבית וחצר הבית מתרחשים בקיץ או באביב, כ-57% ממקרי התמותה בזירת הדרכים מתרחשים בעונות אלו וכ-77% ממקרי התמותה שמתרחשים בזירת המרחב הציבורי מתרחשים בקיץ או באביב. למרות שתאונות המתרחשות במרחב הציבורי מהוות רק כ-18% מכלל התאונות הסיכון המוגבר לתאונות אלו בעונות החמות (קרי האביב והקיץ) מסביר את מרבית הפער בין העונות החמות לקרות (קרי סתיו וחורף) מבחינת מספר מקרי התמותה. בנוסף לכך חלק משמעותי מהפער מוסבר על ידי הסיכון המוגבר לתמותה בזירת הדרכים בעונות החמות. תוצאות הניתוח מוצגות בתרשים 20.

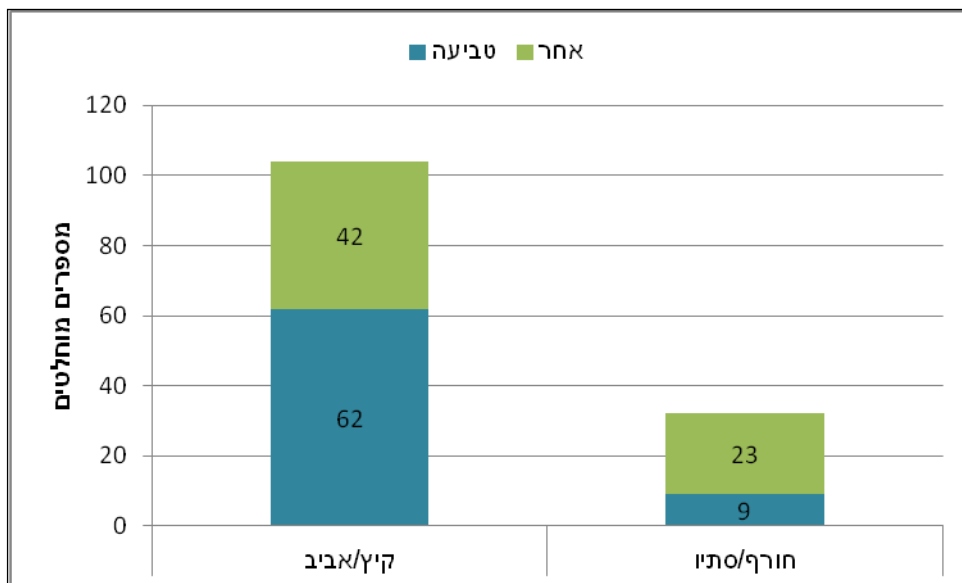
תרשים 21: התפלגות מקרי תמותה עקב היפגעות לא מכוונת בגילי 0-17 לפי עונות השנה, בזירות ההיפגעות העיקריות, מספרים מוחלטים, 2008-2013



המערך הלאומי לנתוני היפגעות ובטיחות ילדים (NAPIS)

בכדי לבחון בצורה מעמיקה יותר את הסיבה להבדלים הדרמטיים בתדירות ההיפגעות במרחב הציבורי בעונות החמות (104 מקרים לאורך כל שש השנים האחרונות, לעומת העונות הקרות 32 מקרים לאורך שש השנים האחרונות). הבחנו בין מקרי תמותה כתוצאה מטביעה לבין מקרי תמותה מסיבות אחרות. תוצאות הניתוח מוצגות בתרשים 21. מהתרשים עולה שישנה עלייה בעונות החמות הן מהיפגעות במרחב הציבורי שאינה טביעה והן מטביעה. יחד עם זאת העלייה בהיפגעות כתוצאה מטביעה היא חדה בהרבה מאשר ההיפגעות כתוצאה מתאונות שאינן טביעה (פער של כפי 7 לעומת פער של כפי 2) והיא מסבירה את מרבית העלייה במקרי ההיפגעות במרחב הציבורי בעונות החמות לעומת העונות הקרות.

תרשים 22: התפלגות מקרי תמותה עקב היפגעות לא מכוונת בגילי 0-17 לפי עונות השנה בזירת המרחב הציבורי, טביעה לעומת היפגעויות אחרות, מספרים מוחלטים, 2008-2013



חלק ג': נספחים

לוח 1: התפלגות מקרי תמותה עקב היפגעות לא מכוונת בבית וחדר הבית לפי מנגנון הפגיעה ולפי מגזר, אחוז הנפגעים בכל מגזר ויחס שיעורים, 2008-2013

| יחס שיעורים / ערבי / יהודי** | אחוז הנפגעים | | תמותת ילדים בגילי 0-17 מהיפגעות בבית וחדר הבית | | | סוג / מנגנון הפגיעה |
|------------------------------|--------------|--------------|--|------------|------------|--|
| | ערבי | יהודי | ערבי | יהודי | סה"כ | |
| 48.5 | 31.3 | 2.4 | 51 | 3 | 54 | תאונת דרכים - נמצא בסביבת הרכב |
| 2.3 | 11.7 | 19.2 | 19 | 24 | 45 | חנק |
| 3.8 | 9.8 | 9.6 | 16 | 12 | 28 | הרעלה / כוויה |
| 1.2 | 4.3 | 13.6 | 7 | 17 | 24 | נפילה |
| - | 4.3 | 5.6 | 7 | 7 | 14 | טביעה |
| - | 4.3 | 0.8 | 7 | 1 | 8 | מכה / חבלה |
| - | 2.5 | 1.6 | 4 | 2 | 6 | הרעלה |
| - | 3.1 | 0.0 | 5 | - | 5 | הילכדות בין או בתוך עצמים / מכשיר / מכונה / מרחב |
| - | 1.8 | 0.8 | 3 | 1 | 4 | מכת חום / התייבשות (רכב) |
| - | 1.8 | 0.8 | 3 | 1 | 4 | התחשמלות |
| - | 2.5 | 0.0 | 4 | - | 4 | תאונת דרכים - הולך רגל |
| - | 1.8 | 0.0 | 3 | - | 3 | גוף זר |
| - | 1.8 | 0.0 | 3 | - | 3 | כוויה |
| - | 0.6 | 1.6 | 1 | 2 | 3 | היפותרמיה (פגיעת קור) |
| - | 1.2 | 0.8 | 2 | 1 | 3 | חתך / דקירה |
| - | 0.6 | 0.0 | 1 | - | 1 | תאונת דרכים - רוכב/ת אופניים או גלגלים קטנים |
| 1.1 | 2.5 | 8.0 | 4 | 10 | 15 | אחר - חשד למחלה או פגיעה מכוונת |
| 1.5 | 14.1 | 35.2 | 23 | 44 | 75 | אחר - סיבה לא ידועה |
| 3.7 | 100.0 | 100.0 | 163 | 125 | 299 | סה"כ* |

* בלוח זה לא נכללו אחד עשר מקרים של תמותת ילדים בבית או חדר הבית אשר המגזר שלהם לא צוין.
 ** לא חושבו שיעורים להיפגעויות שסה"כ הנפגעים בהן היה קטן מ-15 מקרים, בשל חוסר המהימנות של השוואות אלה.

לוח 2: התפלגות מקרי תמותה עקב היפגעות לא מכוונת בתאונות דרכים לפי סוג הנפגע בתאונת הדרכים ולפי מגזר, אחוז הערבים בכל סוג תאונה ושיעורים, 2008-2013

| סוג יעורים ערבים יהודים | שיעור תמותה מתאונות דרכים ל-100,000 ילדים ערבים | שיעור תמותה מתאונות דרכים ל-100,000 ילדים יהודים | אחוז הערבים | תמותת ילדים בגילי 0-17 מהיפגעות בתאונות דרכים 2008-2013 | | | סוג הנפגע בתאונת דרכים |
|-------------------------|---|--|--------------|---|------------|------------|--|
| | | | | ערבי | יהודי | סה"כ | |
| 3.0 | 1.46 | 0.50 | 50.8% | 60 | 58 | 118 | תאונת דרכים - רכב |
| 4.3 | 1.39 | 0.32 | 60.0% | 57 | 38 | 95 | תאונת דרכים - הולך רגל |
| 20.3 | 1.39 | 0.07 | 87.7% | 57 | 8 | 65 | תאונת דרכים - נמצא בסביבת הרכב |
| 1.7 | 0.27 | 0.16 | 36.7% | 11 | 19 | 30 | תאונת דרכים - משתמש ברכב ממונע אחר |
| - | - | - | 57.1% | 8 | 6 | 14 | תאונת דרכים - רוכב/ת אופניים או גלגלים קטנים |
| - | - | - | 40.0% | 4 | 6 | 10 | תאונת דרכים - תחבורה ציבורית |
| 4.2 | 4.81 | 1.15 | 59.3% | 197 | 135 | 332 | סה"כ |

* לא חושבו שיעורים להיפגעות שסה"כ הנפגעים בהן היה קטן מ-15 מקרים, בשל חוסר המהימנות של השוואות אלה.

המערך הלאומי לנתוני היפגעות ובטיחות ילדים (NAPIS) - מאגר 'תיעוד היפגעות מהתקשורת'

להלן מספר הנחיות והדגשים לשימוש בנתוני מאגר 'תיעוד היפגעות מהתקשורת':

1. מקור נתוני מאגר 'תיעוד היפגעות מהתקשורת' הינו בתיעוד כתבות בעיתונות הכתובה והאינטרנטית, הארצית והמקומית, בשפות: עברית, ערבית, אנגלית ורוסית.
2. הנתונים מאפשרים לאתר ולנתח מקרי היפגעות לא מכוונת של ילדים ברמות חומרה שונות; החל ממקרי 'כמעט ונפגע' והתראות על ליקויי בטיחות ועד למקרים שהסתיימו במוות. מאחר ונתוני התקשורת מתקבלים באופן שוטף ניתן להציג באמצעותם תמונת היפגעות עדכנית וכן להרחיב ולהשלים את המידע המתקבל מ מקורות אחרים.
3. פרסום הכתבות בתקשורת מבוצע על פי הזמינות ועל פי שיקול הדעת של מערכות העיתונים ולעיתים אינו כולל את כל הפרמטרים הנדרשים לתיעוד ההיפגעות. כמו כן, המאגר כולל רק את הכתבות אשר הכילו את מילות החיפוש אשר הוגדרו לאיתור זה. אי לכך, ייתכן שהמידע אינו מייצג את תופעת ההיפגעות הלא מכוונת של ילדים בישראל במלואה.
4. השוואות בין נתוני תמותה של ילדים כתוצאה מהיפגעות לא מכוונת המתקבלים מדיווחים בתקשורת לבין נתוני התמותה של ילדים כתוצאה מהיפגעות לא מכוונת המתקבלים מהלשכה המרכזית לסטטיסטיקה - מצביעות על התאמה של 98% ומעלה בין שני המקורות.